

ภาควิชาโบราณคดี คณะโบราณคดี มหาวิทยาลัยศิลปากร
อนุญาตให้สารนิพนธ์ฉบับนี้เป็นส่วนประกอบการศึกษาตามระเบียบปริญญานิเทศศาสตรบัณฑิต
(โบราณคดี)



(ม.ศ. ชัยชาญ ร่มสนธิ์)

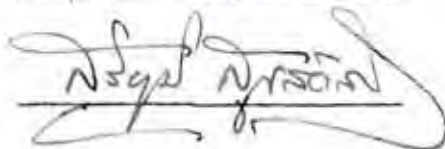
หัวหน้าภาควิชาโบราณคดี

มหาวิทยาลัยศิลปากร สงวนลิขสิทธิ์

คณะกรรมการตรวจสอบสารนิพนธ์



ประธานกรรมการ

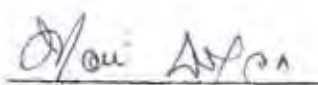


กรรมการ



กรรมการ

อาจารย์ผู้ควบคุมสารนิพนธ์



(อาจารย์พเยาว์ นาคเวก)



การศึกษาระดับมัธยมศึกษาตอนต้น
หมายเลข 22 ต. โคนิม อ. โคนิม จ. ปราจีนบุรี

โดย

นางสาวแสงรวี หอมทิพย์

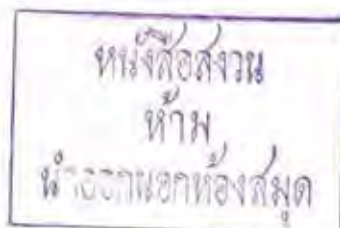
มหาวิทยาลัยศิลปากร สงวนลิขสิทธิ์

สารบัญฉบับนี้เป็นส่วนหนึ่งของการศึกษาตามหลักสูตรปริญญาศิลปศาสตรบัณฑิต (โบราณคดี)

ภาควิชาโบราณคดี คณะโบราณคดี

มหาวิทยาลัยศิลปากร

พ.ศ. 2529



กิตติกรรมประกาศ

สารนิพนธ์ฉบับนี้ อาจารย์พี่เยาว์ นาคเวก อาจารย์ประจำภาควิชาโบราณคดี มหาวิทยาลัยศิลปากร ได้กรุณาเป็นอาจารย์ควบคุมสารนิพนธ์ ซึ่งได้เป็นธุระให้คำแนะนำปรึกษา ให้ความรู้ความเข้าใจ ช่วยแก้ไขข้อบกพร่องต่าง ๆ ที่เกิดขึ้นในระหว่างการทำสารนิพนธ์

คุณนวลรัตน์ มงคลคำวนเขตต์ หัวหน้าหน่วยศิลปากรที่ 5 จังหวัดฉะเชิงเทรา ได้ให้ความช่วยเหลือในด้านต่าง ๆ ซึ่งเป็นประโยชน์ต่อการทำสารนิพนธ์มาโดยตลอด ผู้เขียนขอขอบพระคุณท่านทั้งสองมา ณ ที่นี้

ขอขอบคุณ คุณโพรงชัย อโณทัย นักศึกษาคณะมัณฑนศิลป์ ปีที่ 4 ที่ได้ช่วยวาดภาพประกอบ ทำให้สารนิพนธ์ฉบับนี้สมบูรณ์ยิ่งขึ้น

และขอขอบคุณผู้ที่คอยให้กำลังใจและให้ความช่วยเหลือแก่ผู้เขียนมาโดยตลอด

บท เจริญชัยศิลป์ เกียรติก้อง นวนลิขสิทธิ์

คำนำ

โบราณวัตถุสามารถบอกเรื่องราวบางสิ่งบางอย่างในอดีตได้ โดยอาศัยการ
ศึกษาผู้ที่แทนตของบุุที่มีวามรทางคาบโบราณกัและประวัติศาตร์ หรือสาขาวิชาอื่นๆ
ที่เกี่ยวข้อง เพราะฉะนั้นโบราณวัตถุจึงเป็นของมีค่าเสมอ ไม่ว่าโบราณวัตถุชิ้นนั้นจะเป็น
อะไร มีขนาดใหญ่หรือเล็กสักเพียงใด

โบราณวัตถุที่ทำเนืองโบราณานี้มีอยู่มากภายในดินแดนประเทศไทย จาก
หลักฐานปัจจุบันได้พบว่า อคติเห็นดินแดนอันมีการนับถือศาสนาพุทธและศาสนาพราหมณ์
ซึ่งทั้งสองศาสนาบังแย่งออกเป็นนิกายย่อยๆอีก คือศาสนาพุทธก็มีลัทธิหินยานและมหายาน
ศาสนาพราหมณ์มีลัทธิไศวนิกายและไวษณพนิกาย ต่อมาเมื่อศาสนาพราหมณ์ในประเทศไทย
เฟื่องฟูก็มีการสร้างรูปเคารพเทพขึ้นเพื่อสักการบูชาด้วยแพ ลัทธิความเชื่อในโค
แพร เจ้าสี่ขาแดนเอเชียบ้านเบญจกัณฑ์เช่นอารยธรรมอันดินแดนนี้รับมาจากอินเดีย
จึงเกิดรูปเคารพเทพขึ้น

ทั้งรากหญ้าและนิยามรากคือเทพพรความในศาสนาธรรมที่นับ ในประเทศไทยถูกใจในการ
ค้นพบ เจนกับ แด่แห่งพจนานุกรมไทย และโถมเข้าทำการศึกษาแล้วเกือบหมื่นปี เวนแต่
เทพพรความในศาสนาธรรมที่นับของพระมหากษัตริย์ไทยในพิธีกรรมและการศึกษา อยู่ตรงนั้นจึงเห็นว่า
โบราณวัตถุที่มีถึงแม้จะขนาดเล็ก แต่มันมีความสำคัญพอที่จะบอกถึงความรู้เชลยของคุณ
ที่ทำขึ้นในอดีต และโยงไปถึงความเชื่อในเรื่องศาสนาของชุมชนโบราณแห่งนี้ได้

เนื่องจากสารนิพนธ์ฉบับนี้ได้เรียบเรียงขึ้นโดยการศึกษาค้นคว้าจากภาพยนตร์
โบราณวัตถุที่กองโบราณคดีภายในเมืองหลวงและการชั่งตวงโบราณสถานเมืองบุรีรัมย์ ประ
ทับกับรายงานการชั่งตวงซึ่งใคร่จะบอก และลักษณะของศิลปะที่สลักไว้ ก็จะเห็นจาก
ภาพลายเส้นที่ปรากฏและเลือกมาพอที่จะทำการศึกษาค้นคว้า

การศึกษานี้เป็นการศึกษาเปรียบเทียบเกี่ยวกับประติมากรรมของและฉินเคียน โดยพิจารณาจากขนาดและรูปแบบของพระพุทธรูปที่แบ่งออกเป็นสองส่วน เนื้อหานี้จะกล่าวถึงเรื่องราวของเมืองฉินเคียนสองทางตามภูมิศาสตร์ และประวัติศาสตร์ โบราณวัตถุที่ค้นพบโดยออกถึงอักษะความเปลี่ยนแปลงของศิลปกรรมและศิลปกรรมที่เปลี่ยนแปลงไป และการศึกษาเปรียบเทียบ เพื่อทำนายความเปลี่ยนแปลงของประติมากรรมของพระพุทธรูปที่เมืองฉินเคียน เพื่อออกถึงอิทธิพลทางศาสนาที่นอกเหนือไปจากการบูชาเทพในดินแดนแถบนี้

๒๒๑. ผู้หญิงหนึ่งหวังว่าสามีของเธอจะมั่นคงเป็นประโยชน์ต่อผู้ที่จะทำการศึกษาในหัวข้อเกี่ยวกับของคล้อย

แสงวัน พอมพิชัย

สารบัญ

	หน้า
บทที่ ๑ สภาพภูมิศาสตร์และประวัติศาสตร์เมืองปราจีนบุรี	2
ตำนานเมืองศรีมโหสถ	5
สภาพภูมิศาสตร์และตำแหน่งที่ตั้ง	6
ลักษณะเด่นของเมืองโบราณศรีมโหสถ	8
การขุดแต่งโบราณสถานเมืองศรีมโหสถ	11
บทที่ 2 เทพนิยายสุรมรรตน์องค์คณะ ณ โบราณสถานหมายเลข 22	19
ตำแหน่งที่ตั้ง	19
ลักษณะ	19
บทที่ 3 คติทางศาสนาเกี่ยวกับเรื่องมหรสพสุรมรรตน์	23
เทพนิยายสุรมรรตน์ในอาณาจักรขอม	37
รูปแบบประติมากรรมพระสถูปในอาณาจักรขอม	40
ศิลปอินโดนีเซียโดยย่อ	41
รูปแบบเทพนิยายสุรมรรตน์ในชวา	44
ประติมากรรมรูปเทพนิยายสุรมรรตน์ที่ค้นพบในประเทศไทย	44
ประติมากรรมแบบเทพนิยายสุรมรรตน์ที่โบราณสถานหมายเลข 22 เมืองศรีมโหสถ อำเภอโคกปีบ จังหวัดปราจีนบุรี	46
บทที่ 4 บทสรุป	49

มหาวิทยาลัยศิลปากร สงวนลิขสิทธิ์

สารบัญภาพ

	หน้า
รอยพระพุทธรูปปาง วิคัสระมรคต คงศรีมหาโพธิ จังหวัดปราจีนบุรี	51
พระนิรโรคตราย	52
พระพุทธรูปปางเสด็จจากดาวดึงส์ (ปางปรพพนาธรรม)	53
พระพุทธรูปปางสมาธิ จากเมืองศรีมหาโพธิ จังหวัดปราจีนบุรี	54
เทวรูปพระนารายณ์สวมหมวกทรงกระบอง	55-57
เทวรูปพระนารายณ์ เทวรูปพระนารายณ์	58
กรอบคันทันฉ่องสำริดมีจารึก	59
สังข์และภาชนะสำริดมีจารึก	59
เศียรนาคสำริด เทวรูปพระนารายณ์	61-62
ศิลาจารึกในสระบัว (จารึกหลักที่ 56)	63
ผนังสระบัวและผนังสระบัวนอก	64
รูปลายเส้นผนังสระบัว	64
ภาพถ่ายโบราณสถานหมายเลข 22	65-66
มณฑปสุวรรณหินที่ศิลปอินเคียนเหนือ	67-72
มณฑปสุวรรณหินที่ศิลปอินเคียนใต้	73-96
มณฑปสุวรรณหินที่ศิลปขอม	97-100
มณฑปสุวรรณหินที่ศิลปทวาร	101-107
ภาพลักษณะความมณฑปสุวรรณหินที่ประทับหลังโปรดเสด็จเมืองแขก	108
กำแพงสูงเนิน จังหวัดนครราชสีมา	
ภาพถ่ายรูปที่ 59	109
มณฑปสุวรรณหินจากพิพิธภัณฑ์ส่วนพระองค์พระเจ้าวรวงศ์เธอพระองค์เจ้า	110-115
ภาพพิมพ์ มุขล	

มติหารัฐมนตรีที่ปรึกษาเสนาบดีหมายเลข 22 เมืองศรีนครินทรสถ อำเภอดุสิต	
จังหวัดปราจีนบุรี	116
ภาพถ่ายแผนที่ 67	117

สารบัญแนบ

แผนที่ประเทศไทย	118
แผนที่จังหวัดปราจีนบุรี	119
แผนที่ภาพถ่ายทางอากาศของศรีนครินทรสถ	120
แผนที่จังหวัดศรีนครินทรสถ	121
แผนที่เมืองศรีนครินทรสถ	122
แผนที่โบราณสถานหมายเลข 22	123

มหาวิทยาลัยศิลปากร สงวนลิขสิทธิ์

บทที่ 1

สภาพภูมิศาสตร์และประวัติศาสตร์ เมืองปราจีนบุรี

สถานที่ตั้ง

จังหวัดปราจีนบุรีตั้งอยู่ทางภาคตะวันออกของประเทศไทย ห่างจากกรุงเทพฯ ไปตามเส้นทางรถไฟสายตะวันออก 122 กิโลเมตร เส้นทางรถยนต์ไปตามถนนสุขุมวิท สายตะวันออก (ทางหลวงหมายเลข 3) ระยะทางประมาณ 135 กิโลเมตร มีแม่น้ำสำคัญคือ แม่น้ำปราจีนบุรี (ดูแผนที่ 1, 2)

อาณาเขต

ทิศเหนือจรดจังหวัดนครราชสีมา และจังหวัดบุรีรัมย์

ทิศใต้จรดจังหวัดฉะเชิงเทรา และจังหวัดจันทบุรี

ทิศตะวันออกจรดเขตสาธารณรัฐกัมพูชาประชาธิปไตย

ทิศตะวันตกจรดเขตจังหวัดนครนายก และจังหวัดฉะเชิงเทรา

พื้นที่

ทั้งหมด 11,957.5 ตารางกิโลเมตร

แบ่งเขตการปกครองออกเป็น 12 อำเภอ 1 กิ่งอำเภอ ได้แก่

1. อำเภอเมืองปราจีนบุรี
2. อำเภอสระแก้ว
3. อำเภอประจันตคาม
4. อำเภอศรีประเทส
5. อำเภอฉะเชิงเทรา
6. อำเภอวังน้ำเย็น

7. อำเภออินทบุรี
 8. อำเภอบ้านสร้าง
 9. อำเภอศรีมหาโพธิ์
 10. อำเภอเทพระยา
 11. อำเภอโคกโชน
 12. อำเภอนาคี
- และกิ่งอำเภอคลองหาค

ภูมิประเทศ

จังหวัดปราจีนบุรี มีที่ราบประมาณครึ่งหนึ่ง นอกนั้นเป็นป่าตงและภูเขาเฉพาะทางทิศใต้แถบภูมิลำน้ำปราจีนบุรี เป็นที่ราบเหมาะแก่การเพาะปลูก ส่วนทางคานเหนือและทิศตะวันออกเป็นที่สูงประกอบด้วยป่าไม้และภูเขา ซึ่งโดยทั่วไปเป็นภูเขาเตี้ยในเทือกเขายกกับดงพญาเย็น เทือกเขาพนมดงรัก และเทือกเขาบรรทัด

ปราจีนบุรี เป็นหัว เมืองเก่าแก่ที่เคยเจริญรุ่งเรืองมาแต่ครั้งสมัย สมเด็จพระนเรศวรมหาราช ทรงสร้างเมืองเก่าไว้ ณ หนองน้ำขี้เหล็ก ซึ่งต่อมาได้ถูกน้ำท่วมและดินโคลนทับถมจนเมืองเก่าจมอยู่ใต้น้ำ ต่อมาในสมัยสมเด็จพระเอกาทศธรรม ทรงสร้างเมืองใหม่ขึ้นที่ตำบลบ้านกล้วย ซึ่งอยู่ริมแม่น้ำท่าจีน และต่อมาในสมัยสมเด็จพระที่นั่งสุริยาศน์อมรินทร์ ทรงสร้างเมืองใหม่ขึ้นที่ตำบลบ้านกล้วย ซึ่งอยู่ริมแม่น้ำท่าจีน และต่อมาในสมัยสมเด็จพระที่นั่งสุริยาศน์อมรินทร์ ทรงสร้างเมืองใหม่ขึ้นที่ตำบลบ้านกล้วย ซึ่งอยู่ริมแม่น้ำท่าจีน

ศาสตราจารย์ หลวงบริบาลบุรีรักษ์ เขียนไว้ในหนังสือชุมนุมโบราณคดีว่า "โบราณวัตถุมีมากมาย ชลประทานและถาวร อันสร้างขึ้นตามคติครั้งพระเจ้าอโศกมหาราช โบราณวัตถุ

¹ กรมพระยาคำรงราชานุภาพ, พระเจ้าบรมวงศ์เธอ, หม่อมเจ้าสุภัททิย์ ดิศกุล, ทรงทำเชิงอรรถเพิ่มเติม, ประชุมบรรณ (กรุงเทพฯ: โรงพิมพ์ท่าพระจันทร์, 2519), หน้า 2.

สมัยนั้นมากในมณฑลนครชัยศรี มณฑลอยุธยา มณฑลราชบุรี และมณฑลปราจีน..."²

พระบริหารเทพธานี เขียนไว้ในหนังสือพงศาวดารชาติไทยว่า "เมืองปราจีนบุรี นับเป็นเมืองชั้นในทางค่านตะวันออกและพอเชื่อได้ว่าเมืองปราจีนบุรีน่าจะสร้างขึ้นในสมัยพระบาทสมเด็จพระราชาธิบดีที่ 1 เมื่อทรงสถาปนากรุงศรีอยุธยาเป็นราชธานีของประเทศไทย เมืองปราจีนบุรีน่าจะสร้างขึ้นไม่เกินปี พุทธศักราช 1893"³

จากข้อความในพระราชนิพนธ์พงศาวดารกรุงศรีอยุธยา ในรัชสมัยของพระบาทสมเด็จพระนเรศวรมหาราช ประมาณปี พุทธศักราช 2139 กล่าวถึงพระบาทสมเด็จพระนเรศวรมหาราชทรงยกทัพไปปราบเจมร ในขณะนั้นเมืองปราจีนบุรีมีฐานะเป็นเมืองชั้นในของกรุงศรีอยุธยา เป็นหัวเมืองชั้นโท เจ้าเมืองมีบรรดาศักดิ์เป็นพระยาปราจีน เคยรับพระบรมราชโองการจากสมเด็จพระนเรศวรมหาราชให้จัดเตรียมเสบียงในการทำสงครามกับ เจมรและกองทัพลาว เมืองปราจีนได้โดยเสด็จทัพหลวงในการโจมตีประเทศเจมร

ในปี พุทธศักราช 2309 กรุงศรีอยุธยาแตกเป็นครั้งที่ 2 กรมหมื่นเทพพิพิธ เจ้าพระวังชั้นสูง ใ้กองทัพพม่าเข้าหัวเมืองชายทะเลด้านตะวันออกเจ้าเมืองปราจีน แห่งกองทัพออกถึงสุพรรณเพื่อช่วยแกกรุงศรีอยุธยา จากข้อความในพระราชนิพนธ์พงศาวดารกรุงศรีอยุธยา กล่าวว่า "พม่าจึงยกทัพเรือออกไปตีปราจีนแตก"

ในสมัยกรุงธนบุรีไม่ปรากฏหลักฐานแน่ชัดนัก เพียงแต่สันนิษฐานว่าชาว เมืองปราจีนได้เข้าร่วมกับกองทัพของพระเจ้าตากสินในการกอบกู้เอกราชของชาติไทย

² ธีรวิภาณุรักษ์. หลวง. ชุมนุมโบราณคดี (พระนคร: โรงพิมพ์นิยมศึกษา, 2503), หน้า 16.

³ บริหารเทพธานี, พระ., พงศาวดารชาติไทย เล่ม 4 (พระนคร: ส. ชรรณภักดิ์, 2496), หน้า 124.

ในสมัยกรุงรัตนโกสินทร์ ในราวกลางพุทธศตวรรษที่ 24 พระบาทสมเด็จพระจุลจอมเกล้าเจ้าอยู่หัวทรงปฏิรูปการปกครองไทย โปรดเกล้าฯ ให้พระเจ้าน้องยาเธอ กรมหมื่นมรุพงษ์ศิริพัฒน์ ตำแหน่งข้าหลวงเทศาภิบาล ดำเนินการกรมมณฑลปราจีนบุรี และมีหัวเมืองในการปกครองคือ เมืองนครนายก เมืองฉะเชิงเทรา เมืองชลบุรี

ในสมัยพระบาทสมเด็จพระมงกุฎเกล้าเจ้าอยู่หัว ทรงพระกรุณาโปรดเกล้าฯ ให้จัดระเบียบการปกครองแผ่นดินตามแบบประเพณีในทวีปยุโรป ราวพุทธศักราช 2465 ได้ยุบเลิกมณฑลบางแห่ง มณฑลปราจีนบุรีถูกยุบเลิกมีฐานะเป็นเพียงหัวเมืองหนึ่ง ต่อมาทรงพระกรุณาโปรดเกล้าฯ ให้เปลี่ยนคำว่า เมือง เป็น จังหวัด จึงชื่อใหม่ว่า จังหวัดปราจีนบุรี

ตำนานเมืองศรีมโหสถ

เมืองศรีมโหสถ (นครมโหสถ) อัญปุระ (ซึ่งแต่เดิมอ่านว่าศรีวิฑสะปุระ) หรือเมืองพระรถ เป็นเมืองเดียวกัน เมืองนี้เคยเรียกกันว่า "เมืองพระรถ" ก่อนเมื่อได้ยุบเลิกหัวเมืองโบราณแห่งนี้ ได้พบศิลาจารึกของลัทธิศรัทธาพุทธ ซึ่งมีจารึกความว่า "1115 ศก พระไทยธรรมรองพระบาทกรมมรเกตุอยู่ ศรีชัยวรม ทรงมอบให้แก่วรรคยาศาล ณ อัญปุระ" (1115 ศก ตรงกับ พ.ศ. 1736 ในรัชสมัยของพระเจ้าชัยวรมันที่ 7) นักโบราณคดีจึงเรียกชื่อเมืองศรีมโหสถอีกชื่อหนึ่งว่า อัญปุระ

บางท่านก็เรียกว่านครศรีมโหสถ เพราะมีชื่ออยู่ในเรื่องมหาดูมฆวชาคค และเมืองพระรถก็เรียกกัน เพราะมีอยู่ในเรื่องรถเสนชาคค ซึ่งเป็นชาคคในปัญจสาชคค ก็มีเรื่องว่าพระรถหรือรถเสนเป็นโอรสท้าวรถสิทธิ์ มารดาคือนางของสุเททองในบรรดานางสิบสอง ซึ่งเป็นชายาของท้าวรถสิทธิ์ แคว้นนางทั้งสิบสองได้รับเคราะห์กรรมจนนางยักษ์สนมมารจำแฉกความชั่วชวนให้ท้าวรถสิทธิ์หลงใหลจนถึงจับนางสิบสองไปขังไว้และควักลูกตาเสียด้วย ส่วนนางของคนสุก-ทองเคราะห์หนักถูกควักลูกตาเพียงข้างเดียว เมื่อนางคลอดลูกจึงเลี้ยงลูกเอาไว้ได้ ครั้นลูกชายเติบโตขึ้นมีฤทธิ์มาก ชื่อว่าพระรถ (รถเสน)

นางสนมมารทราว่าพระรถวิเศษ จึงออกดูยาให้ไปเอายาวิเศษที่นางเมรีในเมือง-

คชบุรีและได้ให้หนังสือฉบับไปด้วย ในหนังสือนั้นว่าพระรถไปถึงวันไหนในทาง เมรีห์เสียวันนั้น ในระหว่างการ เดินทางพระรถไปพักค้างคืนที่อาศรมพระฤาณี พระฤาณีเห็นพระรถก็เกิดความ สงสารจึงแปลงสาสน์เสียใหม่ว่า พระรถไปถึงวันไหนในทาง เมรีห์เสียเป็นสวามีวันนั้น

พระรถจึงไปทาง เมรีเป็นชายา นางเมรีเป็นลูกสาวยักษ์ที่มีความงามเป็นพิสดาร พระ รถจึงหลงใหลถึงกับดื่มเม แต่พระรถมีภริยาเสียเคยเกือบสิ้นสติ ถึงนั้นคืนหนึ่งพระรถจึงมอมเหล้านาง เมรีจนเมามายแล้วจโมบหอคำ บาวีเซีย และยงวีเซียหนีออกจากเมืองคชบุรี นางเมรีก็ขึ้นม้า พอลงว่าพระรถหนีไปก็รีบออกติดตาม แต่พระรถก็ยงยาววีเซีย ขับออกไปเป็นหมู่เขายาง เป็นไปข้าง ขว้างหนานาง เมรีไว้ แต่นางเมรีก็ทำดาบไค้ ในที่ผูกพระรถก็ขับยงวีเซียสู่ฟาบเป็นแม่น้ำไฟกรรท ขว้างหน้า ทนกับปัญหานาง เมรีจะข้ามได้ นางจึงรำร้องโอดครวญให้พระรถกลับไปหานาง พระ- รถไม่ยอมกลับนางจึงกลืนใจตาย

แต่บางท่านกล่าวว่า ชื่อเมืองพระรถเป็นชื่อพื้นเมือง เป็นชื่อเมืองของอินเดียนับโบราณ

มหาวิทยาลัยศิลปากรสงวนลิขสิทธิ์

สถานวิทยาสตรและตำแหน่งที่ตั้ง

เมืองศรีมโหสถเป็นเมืองโบราณขนาดใหญ่ ตั้งอยู่ในเขต 3 หมู่บ้าน ได้แก่ หมู่ที่ 1 บ้านสระมะเจ็ด หมู่ที่ 2 บ้านโคกขี้ก 7 บ้านหนองสระแก ตำบลโคกขี้ก อำเภอโคกโก่ง จังหวัดปราจีนบุรี การเดินทางสู่เมืองศรีมโหสถเริ่มต้นที่สี่แยกโคกขี้ก ไปทางทิศตะวันออกเฉียง- เหนือ ตามทางหลวงจังหวัดหมายเลข 3070 ตำบลโคกขี้ก - ศรีมโหสถ ระยะทางประมาณ 1 กิโลเมตรเศษ เมืองโบราณอยู่ทางขวามือ (ทิศใต้) ของทางหลวงจังหวัด โดยห่างจากถนน ประมาณ 20 - 60 เมตรเศษ ตามแนวของคูเมืองโบราณมีแนวถนน

ในทางภูมิศาสตร์ เมืองโบราณศรีมโหสถตั้งอยู่ประมาณพิกัดดังนี้

ทิศเหนือ ที่ประมาณพิกัด 17 PQR 612767 หรือประมาณเส้นรุ้งที่ 13 องศา 53 ลิปดา 57 พิลิปดาเหนือ เส้นแวงที่ 101 องศา 24 ลิปดา 57 พิลิปดาตะวันออก

ทิศตะวันออก ที่ประมาณพิกัด 47 PQR 619357 หรือเส้นรุ้งที่ 13 องศา 53 ลิปดา

30 ฟิสิกส์ เส้นแวงที่ 101 องศา 24 ดิบคา 33 ฟิสิกส์ตะวันออก

ทศิโก ที่ประมาณพิภัก 47 PQR 612367 หรือเส้นรุ้งที่ 13 องศา 53 ดิบคา 22
ฟิสิกส์เหนือ เส้นแวงที่ 101 องศา 24 ดิบคา 57 ฟิสิกส์ตะวันออก

ทศิโกวันกทพิภัก 47 PQR 612367 หรือเส้นรุ้งที่ 13 องศา 53 ดิบคา 30 ฟิสิกส์
เส้นแวงที่ 101 องศา 24 ดิบคา 33 ฟิสิกส์ตะวันออก

(ที่มา: แผนที่ภาพถ่ายทางอากาศกรมแผนที่ทหารระหว่าง 5236 - I ลำดับจุด L 7017
พิมพ์ครั้งที่ 1 - RTSD บ้านคงกระหงายม ภาคราส่วน 1 : 50,000)

เมืองศรีมโหสถนี้อยู่ในบริเวณของคงศรีมหาโพธิ์ ซึ่งเป็นคงไม้ขนาดใหญ่ยืนต้นที่ราบ
สูงระหว่างเทือกเขาบรรทัดทางทิศเหนือ และเทือกเขาในเขตจังหวัดฉะเชิงเทรา ระบอง
จันทบุรี ทางทิศใต้ โดยมีที่ราบน้ำท่วมถึงคันทางคอนกรีตของคง (ที่มา: แผนที่ประเทศไทย
มาตราส่วน 1 : 10,000,000) พื้นที่ของคงศรีมหาโพธิ์นั้นอยู่ในเขตอำเภอโคกใหญ่ อำเภอศรี-
มโหสถ จังหวัดปราจีนบุรี บางส่วนของอำเภอพนมสารคาม และติดต่อกับพื้นที่ในเขตอำเภอ-
สนามชัย เขตจังหวัดฉะเชิงเทรา อำเภอพนมสนธิม จังหวัดชลบุรี และน้ำท่วมในเขตจังหวัด-
จันทบุรี

สภาพภูมิประเทศทางตอนกลางและตอนใต้ติดต่อกับเทือกเขาจะสูงกว่าพื้นที่ทางตอนเหนือ
และชายฝั่งโดยรอบ เมืองศรีมโหสถตั้งอยู่ตรงชายฝั่งทางทิศเหนือ สูงจากระดับน้ำทะเลโดย
เฉลี่ยประมาณ 20 เมตร ในขณะที่ยอดสูงสุดของคงศรีมหาโพธิ์ในเขตอำเภอโคกใหญ่ อยู่สูงจาก
ระดับน้ำทะเลประมาณ 33 เมตร ที่ราบน้ำท่วมถึงทางทิศเหนือของตัวเมืองสูงจากระดับน้ำทะเล
ประมาณ 17 เมตร และลดระดับความสูงลงไปเรื่อย ๆ จนเหลือ 5 - 10 จากระดับน้ำทะเล
บริเวณที่ราบลุ่มแม่น้ำปราจีน แม่น้ำประจันตคามและคลองสัมพันธ

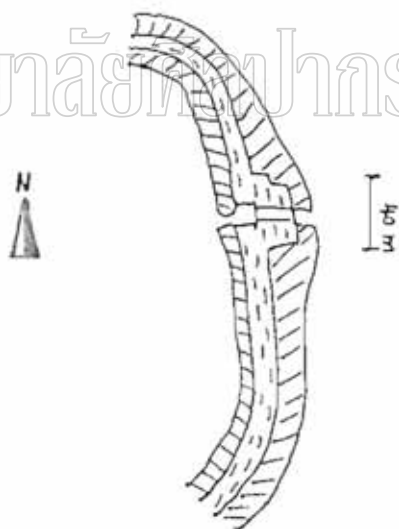
เมืองศรีมโหสถมีตาน้ำสาบย่อย ๆ และแหล่งน้ำเล็ก ๆ กระจายอยู่ทั่วไปในบริเวณที่ราบ
ลุ่มแม่น้ำ ถ้าน้ำเหล่านี้อาจจะเป็นทางคมนาคมที่สำคัญในอดีต ซึ่งใช้ติดต่อกับเมืองโบราณบริเวณ -
ใกล้เคียง เช่น เมืองโคกขวาง ที่ตั้งอยู่ในลุ่มน้ำปราจีนบุรี และลุ่มน้ำสัมพันธในเขตอำเภอศรีมหาโพธิ์

และชุมชนโบราณในลุ่มน้ำคลองท่าลาด ในเขตอำเภอพนมสารคาม นอกเหนือไปจากการคมนาคมทางบก

ลักษณะแผนผัง เมืองโบราณศรีมโหสถ

เมืองโบราณศรีมโหสถเป็นเมืองที่มีคูน้ำคันดินรูปสี่เหลี่ยมค้อนขว้าง มีมณฑลล้อมรอบ ขนาดโดยประมาณ $700 \times 1,550$ เมตร คิดเป็นเนื้อที่ 742 ไร่ 2 งาน 25 ตารางวา ตัวเมืองตั้งอยู่ในแนวทิศตะวันออกเฉียงเหนือกับทิศตะวันตกเฉียงใต้ (ดูแผนผังที่ 5) คูเมืองทั้งสี่ด้านกว้างประมาณ 14 - 20 เมตร คูเมืองทางด้านทิศเหนือลึก 1 - 3 เมตร ทิศตะวันออกลึก 3 - 6 เมตร ทิศใต้ 4 - 8 เมตร ทิศตะวันตกลึก 3 - 6 เมตร ขอบคูเมืองด้านในทางทิศตะวันออกถูกขุดขึ้นออกไปกว้าง 7 เมตร ยาว 10 เมตร ขอบด้านนอกถูกขุดขึ้นออกไปมีลักษณะเป็นเหลี่ยมกว้าง 20 เมตร ยาว 40 เมตร ความกว้างของคูเมืองด้านที่ 43 เมตร (ดังภาพข้างล่าง)

มหาวิทยาลัยศิลปากร สงวนลิขสิทธิ์



นอกจากคูเมืองทางด้านทิศตะวันออก ซึ่งมีลักษณะพิเศษ เช่นนี้ยังมีคูเมืองทางด้านทิศใต้ ซึ่งมีลักษณะคล้าย ๆ กันนี้อีก 2 จุด

ทางตอนกลางของตัวเมืองศรีมโหสถมีคูน้ำกว้าง 12-15 เมตร วางแนวแบ่งตัวเมืองออกเป็นสองส่วน คือ เริ่มตนจากทิศใต้ทางคูเมือง 10 เมตร วางแนวไปทางทิศเหนือมีความยาวประมาณ 700 เมตรเศษ คูน้ำนี้ชาวบ้านเรียกว่า "คูลูกศร"

ทางด้านทิศตะวันตกเฉียงใต้ภายในตัวเมือง มีคันดินโบราณขนาดใหญ่ สูง 2 เมตร ความกว้างวัดจากชายคันดิน 20 เมตร ยาว 200 เมตร ทอดตัวจากคูเมืองทิศตะวันตกไปสู่คูเมืองทางด้านทิศใต้ โดยวางตัวเชื่อมกับคันดินนอกคูเมืองทางด้านทิศใต้ซึ่งกว้าง 5-10 เมตร ยาว 950 เมตร ทอดตัวเป็นแนวลงไปทางใต้ ระหว่างสระแก้วกับสระขวัญ แล้วหักมุมไปทางทิศตะวันออกเฉียงเหนือ (เกือบขนานกับคูเมืองทางด้านทิศใต้) จรดหนองแฟบ แล้วหักขวาไปประมาณ 50 เมตร แล้วจึงทอดยาวไปอีกประมาณ 100 เมตร และหักซ้ายไปในทิศตะวันตกเฉียงใต้ สำหรับคันดินในตัวเมืองนี้ดูเหมือนจะมีการเรียงสลับเป็นชั้นๆ และยังมีการพบเศษเครื่องเคลือบดินเผากระจายอยู่ด้วย นักโบราณคดีบางท่านจึงสันนิษฐานว่าคันดินนี้อาจจะมีหน้าที่เป็นเครื่องล้อมพิเศษของพื้นที่สำคัญในตัวเมืองก็ได้

นอกจากนี้ยังมีคันดินขนาดใหญ่ กว้าง 19 เมตร เริ่มตั้งแต่ริมเมืองทางด้านเหนือ คือบริเวณสระมะเกลือไปทางด้านตะวันออกเฉียงเหนือ ผ่านบ้านหัวเขาไปสู่หมู่บ้านเกาะสมอ คันดินนี้ชาวบ้านเรียกกันว่า เป็นสถานที่สร้างในการอภิเษกสมรสระหว่างพระมโหสถกับพระนางอมรเทวีแห่งเมืองโคกขวาง แต่ยังไม่เสร็จก็ล้มเลิกไป คันดินนี้อาจจะมีหน้าที่นอกเหนือไปจากเพื่อการคมนาคม คืออาจเป็นคันดินกั้นน้ำที่ไหลมาจากที่สูงทางด้านทิศใต้ให้ไหลเข้าสู่สระน้ำและร่องน้ำของตัวเมืองทางด้านเหนือแทนการปล่อยน้ำให้ไหลลงสู่คูทางด้านตะวันตกเฉียงเหนือของตัวเมือง

ภายในตัวเมืองศรีมโหสถมีเนินดินที่เป็นศาสนสถานทั้งที่สร้างด้วยศิลาแลงหลายแห่ง ซึ่งล้วนแต่มีขนาดใหญ่ ๆ มีเนินดินที่เป็นที่อยู่อาศัยเนื่องจากพบเศษภาชนะดินเผาระบายทั่วไปหลายยุคหลายสมัย บริเวณริมคูน้ำนอกเมือง มีซากศาสนสถานเรียงรายโดยรอบเป็นระยะ ๆ ศาสนสถานเหล่านี้ส่วนมากถูกรื้อทำลายเพื่อเอาที่สร้างบ้านเรือน หรือเอาอิฐ เอาศิลาแลงไปก่อสร้างอย่างอื่น ส่วนที่เหลือจึงมีจำนวนน้อย ศาสนสถานนอกเมืองที่มีขนาดใหญ่และสำคัญ เช่น สระแก้ว ทางด้านตะวันตกเฉียงใต้ ภูเขาทองทางด้านตะวันตก ห่างตัวเมืองออกไปในทิศ 6 กิโลเมตร มีศาสนสถานตั้งอยู่เป็นระยะ ๆ ที่สำคัญได้แก่ กลุ่มศาสนสถานเพื่อบริเวณสระมรกตทางใต้ของเมือง

เมืองศรีมโหสถนี้ มีการชลประทานเพื่อชักน้ำไว้ใช้น้ำว่าเจริญมาก นอกจากคูน้ำคันดินที่ก่อขวางแล้วข้างถนน ภายในตัวเมืองยังมีบ่อน้ำประมาณ 20 บ่อ แบ่งออกเป็นบ่อกลม 2 บ่อ บ่อสี่เหลี่ยม 18 บ่อ มีสระโบราณ 3 สระ คือ แก่ สระมะเฟือง สระมะกรูด และสระทองแดง

ชาวเมืองศรีมโหสถได้จดจำเรื่องราวเกี่ยวกับคันดินโบราณ ซึ่งเป็นตำนานที่เล่าสืบต่อกันมาจนถึงปัจจุบันเพื่ออธิบายถึงความเป็นมาของคันดินโบราณ 2 แนว ซึ่งชาวบ้านเรียกว่า ถนนพระมโหสถกับถนนนางอมรเทวี ถนนพระมโหสถเป็นคันดินจากเมืองศรีมโหสถไปทางภาคตะวันออกเฉียงเหนือผ่านบ้านสระมะเฟือง บ้านหัวซา ไปสู่ที่ตำบลเกาะสมอ ส่วนถนนนางอมรเทวีเริ่มที่หมู่บ้านโคกขรว (เมืองโบราณโคกขรว) ไปทางภาคตะวันตก ผ่านบ้านเกาะม่วง บ้านเกาะเล็ก สิ้นสุดที่บ้านหัวไย เนื้อความของนิทานมีว่า ท้าวมโหสถมีความพอใจรักใคร่พระนางอมรเทวีแห่งเมืองโคกขรวยิ่งนัก ได้ส่งทูตไปเจรจาทบตามหวังอภิเษกและยกนางขึ้นเป็นมเหสี แต่นางอมรเทวีเสนอเงื่อนไขว่าถ้าต้องการนางเป็นมเหสีก็ขอให้ทั้งสองฝ่ายสร้างถนนแข่งกันคนจะสายให้เสร็จเชื่อมกันก่อนท้าวประจำเมืองหรือท้าวรุ่งโรจน์จึงจะยอมแต่งงาน ดังนั้นเมื่อกำหนดเวลาเริ่มขุดเรียบร้อยแล้วทั้งสองฝ่ายจึงเกิดยุแยงมากสร้างถนนออกจากเมืองของตนแข่งกัน จวบจนจะใกล้เสร็จ นางอมรเทวีก็ทำอุบายผูกโคมไฟแฉวนไว้นบนยอดไม้ ท้าวมโหสถเห็นเช่นนั้นจึงเสียใจเป็นอันมากไม่อาจสร้างถนนให้เชื่อมถึงกันได้ จึงโยนธนูมากดทั้งทวีปแคว้นของตนมาก ซึ่งอยู่หน้าบ้านเกาะสมอ

นิทานเรื่องนี้จะถ่ายทอดสืบต่อกันมานานเท่าใดไม่ปรากฏหลักฐานแน่ชัด แต่นักภาษษวิทยาบางคนเห็นว่า เป็นเรื่องที่เล่ากันในหมู่คนลาวที่พูดภาษาคอนคาไว้ที่จังหวัดปราจีนบุรี ในสมัยรัชกาลที่ 3 เพื่ออธิบายเกี่ยวกับสถานที่หรือปรากฏการณ์บางอย่างตามความเข้าใจในขณะนั้น

⁴ ศรีศักร วัลดีโกศล, "เมืองโบราณในภาคตะวันออก," รายงานการสังเขปงานวันอนุรักษ์ภาคตะวันออก มหาวิทยาลัยศรีนครินทรวิโรฒ บางแสน 13 - 15 ส.ค. (ชลบุรี: มหาวิทยาลัยศรีนครินทรวิโรฒ บางแสน, 2524), หน้า 27 - 28.

การจุดแกงโบราณสถานเมืองศรีมโหสถ

กรมศิลปากรได้ประกาศขึ้นทะเบียนโบราณสถานเมืองศรีมโหสถในหนังสือราชกิจจานุเบกษา ฉบับที่ 52 ตอนที่ 75 ลงวันที่ 8 มีนาคม พ.ศ. 2478 การสำรวจเมืองโบราณในระยะแรกคือ เมื่อ พ.ศ. 2503 ใช้วิธีเดินสำรวจและสังเกตภาพแผนผัง คูน้ำ คันดินของเมืองโบราณหน่วยศิลปากรที่ 5 จังหวัดฉะเชิงเทราได้ทำการสำรวจทำแผนผังเมืองโบราณศรีมโหสถ คงศรี - มหาโพธิ อำเภอลोकนิม จังหวัดปราจีนบุรี เมื่อวันที่ 26 มีนาคม พ.ศ. 2508 และดำเนินการจุดแกงโบราณสถานทั้งภายในและภายนอกกำแพงเมืองศรีมโหสถ ตั้งแต่ พ.ศ. 2509 - 2519 รวมทั้งสิ้น 26 แห่ง เป็นโบราณสถานส่วนใหญ่จะมีร่องรอยการขุดค้นหาโบราณสถานก่อนหน้าการจุดแกงของหน่วยศิลปากรที่ 5 โบราณสถานทั้ง 26 แห่งนี้ คือ โบราณสถานหมายเลข 1 - 26

นอกจากนี้ยังมีเนินโบราณสถานที่ยังไม่ได้ทำการจุดแกงทางโบราณคดีอีกมาก เป็นโบราณสถานเหล่านี้ถูกถูกรุกค้นหาโบราณวัตถุและถูกโดยปรับพื้นที่จนหมดสภาพหรือเกือบหมดสภาพ ซึ่งแบ่งเป็นเนินโบราณสถานที่อยู่ในกำแพงเมืองและนอกกำแพงเมือง ดังเช่น

- เนินโบราณสถานในกำแพงเมืองศรีมโหสถ มีประมาณ 13 - 16 เนิน
- เนินโบราณสถานนอกกำแพงเมืองทั้งสิ้นไม่น้อยกว่า 85 เนิน
- เนินโบราณสถานนอกเมืองคันหะวันออก มีไม่น้อยกว่า 40 เนิน
- เนินโบราณสถานนอกเมืองคันทีสีโก (กลุ่มโบราณสถานสระจันทรวาง) มีจำนวน

30 เนิน

- เนินโบราณสถานคันหะวันตก (กลุ่มเนินโบราณสถานภูเขาทอง) จำนวน 11 แห่ง
- รวมเนินโบราณสถานภายในกำแพงเมืองและนอกเมืองศรีมโหสถ มีจำนวนไม่น้อยกว่า

116 - 120 เนิน

กลุ่มโบราณสถานวัดสระมรกต

ตั้งอยู่นอกเมืองไปทางทิศใต้ อยู่ห่างจากคูเมืองคันในทิศตะวันตกประมาณ 4 กิโลเมตร ลักษณะเป็นกลุ่มโบราณสถานขนาดใหญ่ก่อด้วยศิลาแลงและอิฐ จากการขุดแต่งของหน่วยศิลปากรที่ 5

พบรอยพระพุทธรูปขนาดใหญ่ในฐานกลางประมาณ 3 เมตรเศษ มีเครื่องถมชั้นแรกก่อด้วยอิฐชั้นที่สองก่อด้วยศิลาแดง และชั้นที่สามก่อด้วยอิฐแล่มรอบอยู่ทางด้านทิศตะวันตก รอยพระพุทธรูปชั้นสุดท้ายก่อด้วยศิลาแดง ทรงกลางพระบาททั้งสองข้างมีเครื่องหมายจรรยาจักรประคิมอยู่ โดยมีร่องลายกนกอยู่ตรงกลาง กำหนดอายุเปรียบเทียบกับจารึกเนินสรวงได้ประมาณพุทธศตวรรษที่ 14 (ภาพที่ 1)

หลักฐานทางโบราณคดีที่พบที่เมืองศรีมโหสถ

หลักฐานทางโบราณคดีที่พบที่เมืองศรีมโหสถจากการขุดแต่งของหน่วยศิลปากรที่ 5 ตั้ง — แต่เมื่อปี พ.ศ. 2508 นั้น ได้พบโบราณวัตถุหลายยุคหลายสมัย ทั้งบริเวณในตัวเมืองและนอกตัวเมือง โบราณวัตถุบางชิ้นมีจารึกปรากฏอยู่ ซึ่งเป็นประโยชน์ต่อการศึกษาค้นคว้าถึงอายุ ประวัติความเป็นมาของเมืองศรีมโหสถนี้ โบราณวัตถุบางชิ้นก็ได้มาจากการขุดแต่ง แต่ชาวบ้านค้นพบแล้วนำมามอบให้กับทางราชการ โบราณวัตถุเหล่านี้มีดังนี้ คือ

1. ขวานหินขัด สมัยก่อนประวัติศาสตร์ยุคใหม่ เป็นขวานหินขัด มีปลายข้างหนึ่งเล็กและมน พบที่โบราณสถานหมายเลข 21

2. ระฆังหิน รูปสามเหลี่ยมมีรูแฉวน คร. จอง บัว เซอติเย่ กล่าวว่ามีเศษไม้ทำวัตถุประเภนี้มากใช้เป็นเครื่องตกแต่ง เป็นประเพณีอย่างหนึ่ง พบมากในสมัยทวารวดี

3. ลูกปัดโบราณ มีหลายชนิด หลายสมัย มีลูกปัดแบบโรมันและแบบคล้ายกับที่พบที่เมืองออกแก้ว ซึ่งอยู่ในสมัยขุขันธ์ มีทั้งที่ทำด้วยแก้ว หิน ดินเผา และอำพัน พบหลายสี

4. ประติมากรรมต่าง ๆ ในการสำรวจและขุดแต่งโบราณสถานในเมืองศรีมโหสถ ได้พบประติมากรรมทั้ง เทวรูปในศาสนาฮินดูและพระพุทธรูปในพุทธศาสนา ศิลปะโบราณวัตถุเหล่านี้ส่วนใหญ่จะมีอายุอยู่ระหว่างพุทธศตวรรษที่ 12 — 18 ซึ่งนับโบราณคดีและนักประวัติศาสตร์ศิลป์ได้กำหนดอายุไว้ดังนี้

พระพุทธรูปศิลาทวารวดี

พระนรินทราราย ในปี พ.ศ. 2399 กำนันอินกับ นายยัง บุตรชาย จุฑมพระพุทธรูปหนัก 8 ตำลึง เป็นพระพุทธรูปทำด้วยทองคำเนื้อหก พยที่เข้าขายคงหริมหทาโพธิ กำนันไค่นำมามอบให้ พระเกรียงไกรกระบวนบุหธิ ปลัดเมืองฉะเชิงเทราเพื่อหูลเกล้าถวายพระบาทสมเด็จพระจอมเกล้าเจ้าอยู่หัว พระองค์ทรงถวายพระนามให้ภายหลังว่าพระนรินทราราย ซึ่งต่อมาเชื่อกันว่าพระพุทธรูปองค์นี้จุฑมที่บริเวณเจดีย์ภูเขาทอง (โบราณสถานหมายเลข 3) เป็นโบราณสถานที่ตั้งอยู่นอกเมืองไปทางทิศตะวันตกกประมาณ 80 เมตร ปัจจุบันพระนรินทรารายประดิษฐานอยู่ในพระบรมมหาราชวัง (ภาพที่ 2)

พระพุทธรูปปางเสด็จลงจากดาวดึงส์ (ปางประทานธรรม) ทำจากหินทรายสีเขียว สูง 163 เซนติเมตร ใญ่้วยโรคเรือนโรงพยาบาลชาน คามิลโล บ้านโคกวัด จำนวน 5 คนได้จุฑมรารวเดือนมิถุนายน พ.ศ. 2514 ในขณะปรับพื้นที่ภายในบริเวณโรงพยาบาล ได้พบพระพุทธรูปซึ่ง เป็นพระพุทธรูปศิลาทวารวดีที่สวยที่สุดและสมบูรณ์ที่สุดองค์หนึ่งในประเทศไทย นอกจากพระองค์ไม่มีรอยกำหนดหรือจารึก องค์พระพุทธรูปสลักติดเป็นชั้นเกี่ยวกับฐานทรงกลมรูปคอกบัว ปัจจุบันประดิษฐานอยู่ที่ศาลาหน้าสถานีตำรวจภูธรอำเภอโคกปีบ ชาวบ้านเรียกกันว่า "หลวงพ่อทวารวดี"

นอกจากพระพุทธรูปปางเสด็จลงจากดาวดึงส์ที่สมบูรณ์ดังกล่าวมาแล้ว ยังพบพระพุทธรูปปางเดียวกันแต่ไม่สมบูรณ์อีก ดังเช่น พระพุทธรูปประทับยืน ปางเสด็จลงจากดาวดึงส์ ทำจากศิลา สูง 113 เซนติเมตร จอพระบาททั้งสองขาดหายไป มีลักษณะคล้ายกับองค์แรกดังกล่าว เป็นศิลปแบบทวารวดีกำหนดอายุราวพุทธศักราชที่ 12 - 14 ปัจจุบันอยู่ที่พิพิธภัณฑสถานแห่งชาติปราจีนบุรี ไม่สามารถบอกตำแหน่งที่แน่นอนได้

พระพุทธรูปปางสมาธิ จักสมาธิราบ มองเห็นฝ่าพระบาททั้งสองอย่างชัดเจน ประทับนั่งบนฐานคอกบัว เป็นภาพสลักสูงศิลา มีองค์ประกอบแน่นอนดัง เป็นคนไม้แห่งโพธิ และมีสลุป 2 ข้าง อายุราวพุทธศักราชที่ 12 - 14 (ภาพที่ 4) ปัจจุบันอยู่ที่พิพิธภัณฑสถานแห่งชาติปราจีนบุรี

นอกจากพระพุทธรูปสำคัญดังกล่าวมาแล้วยังมีโบราณวัตถุบางชิ้นที่เป็นศิลปะแบบทวารวดี
อีก เช่น ชลรมจักรที่ทำจากหินทราย มีเส้นผ่าศูนย์กลาง 78 เซนติเมตร อยู่ในสภาพที่ไม่สมบูรณ์
กำหนดอายุราวพุทธศตวรรษที่ 12 - 13 และแผ่นหินแผ่นรูปสี่เหลี่ยมหรือคนแคระ และเขี้ยวทองคำ
ซึ่งเป็นประติมากรรมที่มีลักษณะแตกต่างไปจากที่สร้างด้วยหินหรือโลหะ อายุราวพุทธศตวรรษที่
13-14

อุทยานพระนารายณ์ส่วนหมวกทรงกระบอก (วัดจุตุรราช)

เทวรูปพระนารายณ์ส่วนหมวกทรงกระบอก 4 กร เป็นทรงสี่เหลี่ยมจัตุรัส และคอแก้ว
(บางทีก็เป็นวัตถุทรงกลม เรียกว่า "อู" หมายถึงแผ่นหิน) ทรงยาวลงมาจรดพระบาท (ภาพ
ที่ 5) ส่วนใหญ่พบทางภาคใต้ (เช่นที่จังหวัดพังงา และสุราษฎร์ธานี) เพชรบูรณ์ (เมืองศรี -
เทพ) และภาคตะวันออกเฉียงเหนือ

วัดจุตุรราชที่พบที่เมืองศรีวิไลสด กำหนดอายุราวพุทธศตวรรษที่ 13 - 14 องค์หนึ่ง
ถูกพบที่โบราณสถานหมายเลข 25 ตั้งอยู่ในเมือง เทวรูปพระนารายณ์ส่วนหมวกทรงกระบอก
ที่พบในประเทศไทยกลุ่มนี้ ศาสตราจารย์ บอราห์ เซเคส จัดเป็นประติมากรรมของสกุลช่างที่ร่วม
สมัยกับสกุลช่างทวารวดี แต่มีลักษณะผิดแปลกออกไป ดังเช่น เทวรูปโบราณที่ค้นพบที่เมืองศรีเทพ
ซึ่งมีลักษณะผิดแปลกจากประติมากรรมของสมัยก่อนสร้างเมืองพระนคร แต่ศาสตราจารย์ หม่อม
เจ้าสุภัททิศ ศิริกุล ทรงจัดเป็นอีกสกุลช่างหนึ่งเรียกว่า เทวรูปโบราณ หรือเทวรูปรุ่นเก่า กำหนด
อายุราวพุทธศตวรรษที่ 12 - 14 ท่านยังกล่าวอีกว่าเทวรูปที่ค้นพบในประเทศไทยมีลักษณะ
คล้ายกับเทวรูปในศิลปะแบบหลังคุปตะ คือสมัยราชวงศ์ปาละทางภาคตะวันออกเฉียงใต้ของประเทศ
อินเดียในราวพุทธศตวรรษที่ 12 เป็นอันมาก เทวรูปเหล่านี้มีขนาดยาวแบ่งออกได้เป็น 2 ลักษณะ
คือ คาคาเฉียงและคาคาตรง พวกที่คาคาเฉียงจะมีอายุเก่ากว่าเทวรูปที่ค้นพบที่เมืองศรีวิไล-
สดมีทั้งที่คาคาตรงและคาคาเฉียง

โบราณวัตถุศิลปอื่นๆ

รูปเคารพเนื่องในศาสนาในสมัยนี้พบทั้งพระพุทธรูปและเทวรูป ดังเช่น พระพุทธรูปนาค-



๒๑
1/01
๒๕๒๙ 15
๐๑๒

ปรกสำริด ขนาดสูง 15.5 เซนติเมตร หนาถักกว้าง 6 เซนติเมตร (พบที่โบราณสถานหมอย
เลข 11) ประติมากรรมนางปัญฐานารมีสำริด สูง 15.5 เซนติเมตร กรงวาพระโพธิ์สั-
วโลกิเศศวร หินทรายขาว 13 เซนติเมตร หัวถึงคคิลา สูง 21 เซนติเมตร อยู่ในสภาพ
สมบูรณ์ ถึงคคิลาติดกับฐานรูปสี่เหลี่ยม มีแผ่นส่วนนอกทรงกลมมนที่เรียกว่า รุทธภาคหรือไพธภาค
กำหนดอายุราวพุทธศตวรรษที่ 13 - 14 และยังพบหัวถึงคคิลาขนาดใหญ่ ฐานสี่เหลี่ยม
ซึ่งสันนิษฐานว่าเป็นฐานโยนร่วมสมัยเกี่ยวกับควย (ภาพที่ 8)

นอกจากนี้ยังพบโบราณวัตถุที่หาค้นพบสำริดอีกหลายชิ้น ซึ่งส่วนใหญ่มีจารึกปรากฏอยู่ มี
ดังนี้คือ

— กรอบคันฉ่องสำริด มีจารึกภาษาขอม อักษรขอมโบราณ กว้าง 20 เซนติเมตร สูง
13 เซนติเมตร ลงจุดศักราช 1115 (ตรงกับ พ.ศ. 1736 ในรัชสมัยของพระเจ้าชัยวรมันที่ 7
แห่งอาณาจักรขอม) ความว่า "1115 ศก พระไทยธรรมมงคลพระบาทกมรเทง อัญหริชัยวรม
มอญแกโรคยาพิส ๗ อวชิษปุระ" เป็นข้อความเกี่ยวกับพระเจ้าชัยวรมันที่ 7 ทรงบริจาครูป
ไทยธรรมแกโรคยาพิส ๗ อวชิษปุระ (ภาพที่ 9)

— ฉันทสำริด มีจารึกอักษรขอมที่ฉอย 1 บรรทัด ขนาดกว้าง 20 เซนติเมตร ความ
ว่า "ไทยธรรม พระกมรเทง อัญ หริวิเวทราธิกัมม ทรงถวายแด่กมรเทงชคต หริวิโรศวร
๗ สังโฆต ใน 1109 ศก (พ.ศ. 1730)" (ภาพที่ 10)

— สัจจสำริด ยาว 26 เซนติเมตร มีอักษรขอมที่ฉอย อ่านว่า "พระไทยธรรม พระ
วรโธง ?" (ภาพที่ 10)

— ฐานเชิงเทียนสำริด⁵ สูง 16 เซนติเมตร มีจารึกอักษรขอมที่ฉอย อ่านว่า

⁵ความเห็นของหม่อมเจ้าสุภัทรดิศ ดิศกุล ว่ามีฐานเชิงเทียน

"1115 ศก (พ.ศ.1736) พระไทยธรรม พระบาทกรมแดง อัญ ศรีชัยบรมเทว ทรงมอบให้แก่
อโรคยาศาล ๗ สังโฆค"

— เฝียรนาถ สำนึก สูง 5.5, 14, 14.5 และ 48 เซนติเมตร มีผิวคล้ายงาช้าง
มาก ทำเป็นนาค 7 เฝียร แยกทั้งทวน (ภาพที่ 11 – 12)

นอกจากนี้ยังมีโบราณวัตถุที่ทำจากสำริดอย่างอื่นอีกที่ยังไม่สามารถบอกหน้าที่ของมันได้
ว่าใช้สำหรับทำอะไร อยู่ในสมัยใด

5. เฝียรภาชนะดินเผาสมัยต่าง ๆ ซึ่งเป็นหลักฐานสำคัญที่แสดงถึงการอยู่อาศัยอย่าง
ต่อเนื่องในช่วงหนึ่ง ๆ ของชุมชนโบราณเมืองศรีมโหสถ เฝียรภาชนะดินเผาเหล่านี้พบจากการขุด
แต่งและจากการสำรวจของหน่วยศิลปากรที่ 5 เป็นจำนวนมาก โดยกระจายอยู่ทั่วไปทั้งในและ
นอกกำแพงเมือง มีทั้งแต่เฝียรภาชนะดินเผาเนื้อธรรมดา (มีอัตราส่วนของแคลสและฟ่างขาวปนในเนื้อ
ดินมาก) มีลายเชือกทาบ ลายประจิม ลายจุดขีดเป็นตาราง และลายเขียนสีที่ตัวภาชนะหรือ
ขอบปาก เครื่องเคลือบดินเผาที่พบที่เมืองศรีมโหสถอาจจำแนกได้เป็น 3 ชนิดคือ เครื่องเคลือบ
ดินเผาแบบลพบุรี, เครื่องถ้วยจีน และเครื่องเคลือบดินเผาสมัยใหม่ (รัชกาลที่ 7 – ปัจจุบัน)

เครื่องถ้วยจีนที่พบ ได้แก่

- สมัยราชวงศ์ซ่ง สมัยพุทธศตวรรษที่ 16 – สมัยพุทธศตวรรษที่ 19
- เครื่องถ้วยจากมณฑลกวางตุ้ง สมัยพุทธศตวรรษที่ 17 – 18
- เครื่องถ้วยเกอฮัว มณฑลฟูเจี้ยน สมัยพุทธศตวรรษที่ 17 – 18
- เครื่องถ้วยสมัยราชวงศ์หยวน กลางพุทธศตวรรษที่ 19 – สมัยพุทธศตวรรษที่ 20
- เครื่องถ้วยสมัยราชวงศ์หมิง สมัยพุทธศตวรรษที่ 20 – ปลายพุทธศตวรรษที่ 22
- เครื่องถ้วยสมัยราชวงศ์ชิง ปลายพุทธศตวรรษที่ 22 – พ.ศ.2454

6. ศิลาจารึก ไคค้นพบจารึกเนินสระบัว (ภาพที่ 13) เป็นจารึกแผ่นศิลาสูง 210
เซนติเมตร กว้าง 40 เซนติเมตร หนา 28 เซนติเมตร ทำจากศิลาทรายสีเจี๊ยว เชื่อว่าเดิม
อยู่ที่เนินสระบัว (บริเวณนอกเมืองศรีมโหสถ) ภายหลังมีผู้เคลื่อนย้ายมาฝังไว้ที่โคนต้นไม้ใหญ่ใน

วัดโพธิ์ศรีมหาโพธิ จังหวัดปราจีนบุรี นายจีน อยู่ดี เมื่อครั้งยังเป็นหัวหน้าแผนกพิพิธภัณฑสถาน-
นคร กองโบราณคดี กรมศิลปากร ไปตรวจพบและอักษาสภาเมื่อวันที่ 24 กุมภาพันธ์ พ.ศ.
2496

จารึกนี้เขียนด้วยอักษรอินเดยันโต เป็นคำสรรเสริญคุณพระรัตนตรัย มี 27 บรรทัด ๆ ที่
1 ถึง บรรทัดที่ 3 เป็นภาษามอญ บรรทัดที่ 4 ถึง บรรทัดที่ 16 เป็นภาษามคธ แยกเป็นวรรค
คึกคัก และบรรทัดที่ 17 ถึง บรรทัดที่ 27 เป็นภาษามอญ นายฉ่ำ ทองคำวรรณ เป็นผู้อ่าน
และแปล⁶ กำหนดอายุราวพุทธศตวรรษที่ 14

โบราณสถานที่สำคัญ

โบราณสถานหมายเลข 12 (สระแก้ว) ตั้งอยู่นอกเมืองออกไปทางทิศตะวันตกเฉียงใต้
ห่างจากคูเมือง 1.55 เมตร เป็นสระโบราณรูปสี่เหลี่ยมผืนผ้า กว้าง 17.50 เมตร ยาว 42.50
เมตร ลึก 5.40 เมตร ปลายสระกว้าง 4 เมตร หันไปทางทิศตะวันตก เป็นสระน้ำที่ขุดขึ้นตามคำสั่ง
แห่งขรรค์ราชกิจ เป็นสระทุกด้านและสลักเป็นรูปสัตว์ต่าง ๆ รวม 41 ภาพ มีภาพช้าง สิงห์ มกร
เป็นต้น ภาพสลักอยู่ภายในกรอบสี่เหลี่ยม กว้างประมาณ 1.20 เมตร ยาว 3.15 เมตร และ
กว้าง 1.10 เมตร ยาว 1.20 เมตร ภาพสลักเหล่านี้จะมองเห็นเพียงรูปด้านข้างเท่านั้น
(ภาพที่ 14 - 15)

ศาสตราจารย์ ดร.ทอง บัวเชอร์ลิเยร์ สันนิษฐานว่าภาพสลักเหล่านี้ทำขึ้นในสมัยทวาร-
วที ราวพุทธศตวรรษที่ 11 แต่ศาสตราจารย์ หม่อมเจ้าสุภัทรทิศ กุศลกุล เชื่อว่าน่าจะมีอายุ-

⁶ดูรายละเอียดใน คณะกรรมการสำนักนายกรัฐมนตรี, ประชุมศึกษาจารึก ภาคที่ 3
(ประมวลจารึกที่พบในภาคเหนือ ภาคตะวันออกเฉียงเหนือ ภาคตะวันออก และภาคกลางของ
ประเทศไทย), (พระนคร: สำนักทำเนียบนายกรัฐมนตรี, 2508), หน้า 109 - 113.

เก่าถึงพุทธศตวรรษที่ 7 - 9 ร่วมสมัยนั้น⁷ เนื่องจากภาพสลักของมกรบางตัวทำท่ากำลังกระโดดคล้ายกับมกรในศิลปะอินเดียแบบชราวตี พุทธศตวรรษที่ 7 - 9

นอกจากโบราณสถานโบราณวัตถุซึ่งหักถล่มมาข้างกันแล้ว สิ่งหนึ่งที่เป็นโบราณวัตถุอยู่คู่กับจังหวัดปราจีน และเป็นสัญลักษณ์ของจังหวัด นั้นคือ "คันศรันทาโพธิ์" ตั้งอยู่ที่วัดคันโพธิ์ศรันทาโพธิ์ หมู่ที่ 6 ตำบลโคกขี้ อำเภอกอขี้ เป็นคันโพธิ์ที่มีอายุยืนและใหญ่มาก มีความสำคัญทางพุทธศาสนา สูงประมาณ 30 เมตร เส้นรอบวงประมาณ 20 เมตร เชื่อกันว่าปลูกตั้งแต่สมัยที่พุทธศาสนาเข้ามาเผยแพร่ในสุวรรณภูมิ ซึ่งมีตำนานเล่ากันว่า "ในสมัยจอมเรืออำนาจปกครองแผ่นดินในสุวรรณภูมิ มีเมืองเมืองหนึ่งชื่อ นครมโหสถ เจ้าผู้ครองนครชื่อพระเจ้าทวานัมปะยะดิษฐ์ ทรงเลื่อมใสในพุทธศาสนาจึงได้ส่งคณะทูตเพื่อไปขอคอนกิ่งโพธิ์ศรีสุจากเจ้าผู้ครองนครปากฉัตร และนำมาปลูกที่นครโอสธโรปุระชาชนที่เป็นพุทธมามกะได้เคารพสักการะ โดยนำมาขึ้นที่ฝั่ง ชาวเมืองเมื่อได้ทราบข่าวก็จัดขบวนแห่เพื่อนำกิ่งโพธิ์ศรีสุเข้าสู่เมือง แต่เมื่อขบวนแห่มาถึงจะทำการยกกิ่งโพธิ์ศรีสุก็ไม่ได้เลย เจียมนจนหมดความสามารถที่จะนำไป จึงได้สมโภชแล้วปลูกไว้ ณ สถานที่คันโพธิ์ศรันทาโพธิ์อยู่มาจนปัจจุบัน"

สำหรับประวัติความเป็นมาของวัดคันโพธิ์ศรันทาโพธิ์นั้น มีการบอกเล่าสืบกันมาว่า มีพระภิกษุรูปหนึ่งชื่อ หลวงพ่ออิฐ ได้มาสร้างวัด ณ บริเวณคันศรันทาโพธิ์ ชาวบ้านจึงเรียกกันว่า "วัดคันโพธิ์ศรันทาโพธิ์" สำหรับปีที่สร้างวัดนั้นพระบาทสมเด็จพระจุลจอมเกล้าเจ้าอยู่หัว รัชกาลที่ 4 ทรงมีพระราชหัตถเลขา (ปี พ.ศ. 2451) ว่า "...จะถามหาปีที่แน่นอนว่า ได้สร้างเมื่อใดก็บอกไม่ได้ ใดความว่าวัดนั้นได้สร้างมาแล้วเมื่ออายุ 60 ปี ได้เป็นวัดอยู่แล้ว" จึงอาจสรุปได้ว่าวัดคันโพธิ์ศรันทาโพธิ์ สร้างมาก่อนปี พ.ศ. 2391 คือ นับถอยหลัง พ.ศ. 2451 ไป 60 ปี

โบราณคดี และ นิคม มุสิกคามะ, โบราณคดีเมืองปราจีน (กรุงเทพฯ: โรงพิมพ์การศาสนา, 2514), หน้า 24.

บทที่ 2

เทพนิยายสุรบรรพต ซึ่งค้นพบ ณ โบราณสถานหมายเลข 22

ตำแหน่งที่ตั้ง

โบราณสถานหมายเลข 22 เป็นเนินดินขนาดใหญ่ (ภาพที่ 16 - 17) ตั้งอยู่เกือบกึ่งกลาง เมืองศรีมโหสถ ห่างจากคูเมืองทางทิศเหนือ 260 เมตร ทางทิศใต้ 500 เมตร อยู่ในที่ดินของวัดศากุทธิก บ้านโคกแก้ว ตำบลโคกขี้เหล็ก อำเภอโคกโพธิ์ จังหวัดปราจีนบุรี

ลักษณะ

เป็นกลุ่มโบราณสถานจำนวน 10 แห่ง (แผนผังที่ 6) ปรากฏบนที่ราบคันยี่ตาแดง คันขนาบคูคันยี่ตา ทางหน่วยศิลปากรที่ 5 ได้เรียกโบราณสถานกลุ่มนี้ว่า "เทวสถานหมายเลข 22/1 - 10" และได้ทำการขุดแต่งเทวสถานแห่งนี้ตั้งแต่เดือนเมษายน พ.ศ. 2511 จนแล้วเสร็จเมื่อเดือนกันยายน พ.ศ. 2513 โดยได้แบ่งระยะการขุดแต่งออกเป็น 3 ช่วง คือ

ช่วงที่ 1 การขุดแต่งโบราณสถานหมายเลข 22/1 - 22/3 ได้ทำการขุดแต่งเมื่อวันที่ 4 เมษายน พ.ศ. 2511 ถึงวันที่ 27 เมษายน พ.ศ. 2511

ลักษณะ เป็นรากฐานโบราณสถานทำคันยี่ตาแดงบนอิฐ อิฐมีลักษณะเป็นรูปสี่เหลี่ยมผืนผ้า ซึ่งมีรายละเอียดต่อไปนี้

- โบราณสถานหมายเลข 22/1 อยู่ทางด้านทิศตะวันตก กว้าง 3.50 เมตร ยาว 5.20 เมตร สูง .85 เมตร ทางด้านทิศเหนือทำเป็นรูยื่นนอกกำแพง

- โบราณสถานหมายเลข 22/2 อยู่ติดลงไปทางใต้ ห่างจากโบราณสถานหมายเลข 22/1 ราว 1 เมตร มีขนาดกว้าง 3.80 เมตร ยาว 9.20 เมตร สูง 1.20 เมตร ทางด้านตะวันออกมีฐานคันยี่ตาแดงขนาด $12.50 + 1.50$ เมตร ที่ยื่นออกไป

— โบราณสถานหมายเลข 22/3 กว้าง 3.80 เมตร ยาว 15.90 เมตร สูง 1.20 เมตร ด้านล่างก่อด้วยศิลาแดง ด้านบนก่อด้วยอิฐ มีช่องกรุด้วยศิลาแดงอยู่ในตัวโบราณสถานทางทิศใต้ ขนาดเส้นผ่าศูนย์กลาง 1.50 เมตร

โบราณวัตถุที่ขุดพบ

1. เศษภาชนะดินเผา มีเครื่องเคลือบดินเผา กระเบื้องมุงหลังคา เศษด้วยสามสมัยราชวงศ์ซ่ง กระปุกดินเผาเคลือบ และไม้เคลือบ หีบลดพูนรี
2. พระหัตถ์ขวาดำจักร พระหัตถ์ซ้ายถือสังข์ของพระนารายณ์ ทำด้วยสำริด
3. เครื่องมือทำด้วยเหล็ก มีคม
4. ยอดบนของหมวกทรงขีไบ่สำริด

ช่วงที่ 2 การขุดแต่งโบราณสถานหมายเลข 22/4 – 22/8 ได้ทำการขุดแต่งเมื่อวันที่ 1 พฤษภาคม ถึงวันที่ 26 สิงหาคม พ.ศ. 2512

ลักษณะ เป็นรากฐานโบราณสถานทำด้วยศิลาแดงเนื้ออิฐ มีลักษณะเป็นรูปสี่เหลี่ยมผืนผ้า มีรายละเอียดดังนี้

— โบราณสถานหมายเลข 22/4 กว้าง 1.55 เมตร ยาว 12.65 เมตร สูง 40 เซนติเมตร อยู่ถัดจากโบราณสถานหมายเลข 22/3 ราว 1.80 เมตร

— โบราณสถานหมายเลข 22/5 อยู่ห่างจากโบราณสถานหมายเลข 22/4 ไปทางทิศใต้ 40 เซนติเมตร ลักษณะเป็นรากฐานอาคารรูปสี่เหลี่ยมผืนผ้า ยาว 7 ครั้ง มีบันไดทางขึ้นด้านตะวันออก กว้าง 4.40 เมตร ยาว 14.90 เมตร สูง 60 เซนติเมตร

— โบราณสถานหมายเลข 22/6 ตั้งอยู่ห่างจากโบราณสถานหมายเลข 22/3 ไปทางทิศตะวันออกเฉียงเหนือ เป็นอาคารรูปสี่เหลี่ยมผืนผ้า ก่อด้วยศิลาแดง กว้าง 5.60 เมตร ยาว 6.50 เมตร สูง 50 เซนติเมตร มีช่องเสาหินวางอยู่รายรอบ

— โบราณสถานหมายเลข 22/7 อยู่เบื้องหลังโบราณสถานหมายเลข 22/5 ไปทาง—

2. แกะภาชนะดินเผาและเครื่องเคลือบดินเผาสมัยราชวงศ์ชอง
3. ชิ้นส่วนประติมากรรมพระพิฆเณศ ฐานตั้งเทวรูปหรือพระพุทธรูปแกะสลักศิลาเขียว
4. ชิ้นส่วนภาควานชาวยุคเทวรูป

จากหลักฐานข้อสรุปไควว่า โบราณสถานหมายเลข 22 นี้ เป็นศาสนสถานที่มีการนับถือศาสนาพราหมณ์, เพราะจากโบราณวัตถุที่ค้นพบในศาสนาพราหมณ์ทั้งใ้ส่วนภายในและใ้ภายนอกภายใน เป็นตนว่า ชิ้นส่วนพระคเณศ ชิ้นส่วนของพระพุทธรูปติดที่ถ่อจักร และสังขประติมากรรมรูปบุคคลทรงกรูฑ (ซึ่งกรูฑนี้ใ้เป็นพาหนะประจำองค์ของพระนารายณ์) นอกจากนี้เพื่อกยังมียุ่พบวัตถุใ้โบราณสถานแห่งนี้ คึงได้ค้นพบภาพแกะสลักเพื่้อมหิษาสูรมรรทใ้ซึ่ง เป็นเพื่อกสำคัญคึงจะกล่าวต่อไป

มหาวิทยาลัยศิลปากร สงวนลิขสิทธิ์

คติทางศาสนา เกี่ยวกับ เรื่องมเหษารุณรพิน

คติขัณฑิ¹ ได้เจริญรุ่งเรืองขึ้นในยุคกลาง เป็นคติเก่าแก่ไม่แพ้โซวณิกาย การบูชาอติพิลัง (Female Energy) ในรูปของพระแม่ (Mother Goddess) หรือพระธรณี (Earth - Mother) เป็นคติเก่าแก่มาของชาวสันเมืองก่อนหน้าอารยธรรมพระเวทจะปรากฏในอินเดีย การบูชาแม่แห่งอารยธรรมดุนแน่มน้ำสินธุเป็นหลักฐานยืนยันความเก่าแก่ของคติขัณฑิ เพราะพบรูปสลักรูปแม่ที่มีลักษณะเป็นพระแม่ หรือพระธรณี มีอำนาจประสาทความอุดมสมบูรณ์แก่พืชพันธุ์ธัญญาหาร นอกจากรูปพระแม่ที่ปรากฏเป็นจำนวนมากแล้วยังพบหินจาระบุ ซึ่งมีลักษณะเป็นอวัยวะเพศหญิง (โยนิ) การบูชาอติพิลังอันเป็นคติเก่าแก่ที่ปรากฏในกลุ่มชนที่มีอาชีพหลักในการกสิกรรมไควัชันการมาเป็นคติขัณฑิ และแพร่หลายในยุคกลาง

คติการบูชาพระแม่อันเป็นคติของชนพื้นเมืองดั้งเดิมของอินเดียได้เป็นที่นิยมสืบมาแม้ว่าศาสนาพระเวทจะเข้ามามีบทบาทในชีวิตชาวอินเดีย แต่ก็มิได้มีอิทธิพลเหนือชนพื้นเมืองทั้งหมด คติการบูชาพระแม่ยังคงอยู่ต่อมาอย่างไม่ขาดตอนดังปรากฏหลักฐาน ตั้งแต่ยุคก่อนราชวงศ์โมริยะลงมา เช่น พบแผ่นทองรูปสลักรูปแม่ที่เมืองโอดยา นันหันคดีในอุตตรประเทศ ซึ่งเนินดินดังกล่าวถูกกำหนดอาณาเขตในยุคก่อนราชวงศ์โมริยะ พบรูปสลักรูปแม่จำนวนมากที่เมืองมธุราในแคว้นปันจาบ ที่ถักธิดา, ภิศา และอื่น ๆ ซึ่งเทคนิคการทำก็เป็นแบบเดียวกับเทคนิคของรูปสลักรูปแม่ที่พบในอารยธรรมดุนแน่มน้ำสินธุ แสดงว่าคติการบูชาเทพีปรากฏในกลุ่มชนพื้นเมืองมานาน และสืบทอดกันลงมาไม่ขาดตอน เช่น ในคำที่เจาะเข้าไปในภูเขาคัทเทหามิ เป็นต้น

¹ ภาสกร อินทรารุช, รูปเคารพในศาสนาฮินดู (กรุงเทพฯ: แผนกบริการกลาง มหาวิทยาลัยศิลปากร, 2524), หน้า 25 - 26.

จากหลักฐานข้างต้น จะเห็นได้ว่าการบูชาพระแม่ (Mother Goddess or Sakti Worship) เป็นลัทธิพื้นเมือง และถูกกลืนเข้าผสมกับศาสนาฮินดูในบุดัง เมื่อลัทธิฮินดูเข้ามา มีบทบาทในศาสนาฮินดู ในลัทธิไวษณวนิกายและไศวนิกายแล้ว ศาสนาฮินดูจึงมีแนวโน้มในด้านการบูชาเทพี เทพีนี้อาจมากและเข้มกำลังของเทพ เทพจะทำการสร้างโลกได้ก็ต่อเมื่อมีเทพีช่วย หากขาดเทพีซึ่งเป็นพลังและอำนาจของเทพเสียแล้ว เทพจะไม่สามารถทำอะไรได้เลย อย่างไรก็ตาม จุดมุ่งหมายสำคัญของลัทธิฮินดูคือการรวมเป็นอันหนึ่งอันเดียวของพรหมัน (Universal Self) เช่นเดียวกับลัทธิอื่น ๆ ในศาสนาฮินดู วิถีทางที่จะนำไปสู่จุดหมายปลายทางก็คือ ทำสมาธิจิต หากทำไม่ได้ก็สวดมนต์สรว เสวจิต หรือบูชาเทพีอันเป็นตัวแทนของพรหมัน

พระเทวีหรือพระอุมะ

พระอุมะเทวี หรือพระอุมะ เป็นเทพีที่มีความสำคัญในลัทธิไศวนิกาย มีนามเรียกต่าง ๆ เช่น

บรรพติ หรือบรรพติ (นางขาวขาว)
พระอมะเทวี

หุรคา (ยูเจ้าถึงมีไค)

กาดี (คำ)

ชคันมาก

สกี

สยามมา (คำ)

อปรธนา (เทพีผู้เปลือยกายไม่สวมเสื้อผ้า อันเป็นลักษณะของแม่)

จันตี, จันตีกา

โกรพี (นาคตัว)

เคารี (เทพีผู้มีผิวขาว)

ราตา

พระอุมา เป็นมเหสีของพระอิศวร เป็นธิดาของพระพินวัศ (เจ้าทมิฬ) กับนางเมณฑา (หรือเมนา) บุตรีแห่งเมรุ บางตำรา กล่าวว่าพระอิศวรสร้างพระอุมาขึ้นเองโดยเอาพระหัตถ์ขวาอุ้มพระอุระของพระองค์ แล้วเกิดเป็นพระอุมาขึ้น และถือเป็นศักดิ์ของพระอิศวร พระอุมา มีโอรสกับพระอิศวร 2 องค์ คือ พระคเณศ และพระอินทumar (สกัณธ)

พระอุมามีด้วยกัน 3 ภาค

ภาคที่ 1 คือ พระอุมา หรือบรรพติ หรือปารพติ หรือมหาเทวี มีรูปโฉมงดงาม น้ำใจดี ผิวเนื้อเหลืองกระจ่างสะอาดหมดจด บางทีมี 3 กร 4 กร บ้าง ใบปากนี้บางทีเรียก เคารี (แปลว่าเหลืองกระจ่าง) มีเกร็ดว่า เคยพระอุมาไปทักทายพระอิศวรถึงเรื่องผิวทำให้ นางน้อยใจ นางก็เคยหนีไปอยู่ป่า พระอิศวรต้องตามไปง้อและประจานพระพักตร์เป็นสีเหลือง

ภาคที่ 2 เป็นภาคที่ดูร้ายน่ากลัว เรียกกันว่า ทาติ หรือภทรภาติ หรือคาถิกา มีลักษณะกายดำ แฉ่งแรง ผิวเนื้อกำมะหยี่ หนาๆ umpyaypraba มี 10 กร บางทีมี 4 กร ก็ได้อาขุครบทุกทิศ เช่น ทิศเหนือถือกระบี่ ทิศใต้ถือดาบ ทิศตะวันออกถือปารพติ และทิศตะวันตกถือธนู มีโลกาพิทยกรรมปากและทวาร ออกระโหลกหอยทาก บางทีถือปฏัก บางทีเป็นรูปปั้นเหน็บบนศีรษะ

ภาคที่ 3 เป็นภาคที่ดูร้าย สยดสยองพอจะเหมือนกับ มีชื่อว่าทุรคา รูปร่างน่ากลัว ไซ้หัวเป็นขุมหู สร้อยคอทำด้วยกระดูก เข็มขัดทำด้วยกระดูก มีขนยาวประดังถึงเข่า นัยน์ตาทั้งสองโปนแดงเป็นสายเลือด ถิ่นยาวจรดทรวงอก เมฆาจนถึงเอว เต็มมือเล็บเท้ายาว แขนงคมดุจเขี้ยวสิงห์ นางมีอายุประมาณถึง 12 อย่าง คือ จักร ธนู ตรีศูฑ ธรรมะ ทอกระเบื้อง ธูธนู ปฏัก โสฬห ขวาน ระฆัง บ่วงบาศัก แต่ในบางคัมภีร์ก็กล่าวว่าทุรคามีสัตว์ลักษณะ สีกายเหลือง รูปร่างงดงามอย่างพระอุมา ไซ้เสื้อเป็นพาดนะ

เทพีทุรคาจึงว่าเป็นเทพที่มีความสำคัญ² จึงจะเห็นว่ารูปปั้นทั้งปางดูร้ายและปางสงบ

² พยวาร์ นาคเวก, เทพีทุรคาในเอเชียภาคเบงกอล (วิทยานิพนธ์มหาวิทยาลัย คณะโบราณคดี มหาวิทยาลัยศิลปากร, 2526), หน้า 12.

ปรากฏแพร่หลายทั่วประเทศอินเดีย อันเนื่องมาจากความรุ่งเรืองของลัทธิศักดิ์ทางภาคตะวันออกเฉียงเหนือของอินเดียและเจริญสูงสุดในสมัยราชวงศ์ปาละ (พุทธศตวรรษที่ 12 - 17)

เทพีพุรคาเป็นเทพีที่เก่าแก่และเป็นเทพีพื้นเมืองซึ่งได้รับการเคารพบูชามาเป็นเวลานานแล้ว โดยเฉพาะในหมู่กัรบหรือกัรบิยูซึ่งต้องออกสงคราม โดยนักรบเหล่านั้นก่อนออกสงครามจะต้องไปขอพรและบูชาเทพีพุรคาเพื่อให้ได้ชัยชนะ

เรื่องราวของเทพีพุรคาไม่เคยปรากฏในคัมภีร์พระเวท แม้ว่าจะมีการกล่าวถึงเทพีอื่น ๆ ที่มีคุณสมบัติเป็นพระแม่ (Mother) เช่น เทพีอัมภิกา ซึ่งเป็นน้องสาวของเทพฤท ซึ่งเทพีพุรคาเพิ่งปรากฏในมหากาพย์ภารตะว่าเป็นชายาของพระนารายณ์ และบางครั้งก็เป็นชายาของพระอิศวร (หิวัะ) และโคชความนิยมรพณ์หรือมเหษีสุมรรพณ์เนื่องจากปรากฏในคัมภีร์ทวิงศกถาว่า เทพีพุรคามิธูเจ้าวิเศษแห่งที่ประทับและค่อนข้างได้รับนามต่าง ๆ อีกมากมาย เช่น กุมารี กาลี กาลายี จิตตี กาลายานี กราธา วิชยา โภสกี และกัณธรวาสินี แม้จะว่าเทพีพุรคาจะไม่ยิ่งใหญ่เทียบเท่าเทพีอื่น ๆ เช่น วิษณุ หิวัะ ก็ตาม แต่เทพีพุรคาโดยเฉพาะปางมเหษีสุมรรพณ์ (คือคอนปราบอสูร 2 เหนือ สอดุมภะ ซึ่งเป็นราชายกและนสุนภะ โดยราชายกนสุนภะแปลงร่างมาเป็นอสูรกาย จึงโคชความเหมาสูร) ก็ปรากฏเป็นเทพีที่ได้รับความนิยมและสำคัญมาก ดังที่ปรากฏเรื่องราวในคัมภีร์มารกัณเฑยปุราณะ (ตามราวพุทธศตวรรษที่ 11 - 12) และยังปรากฏในปุราณะอื่น ๆ อีกหลายฉบับ โดยจะกล่าวถึงเทพีพุรคาห่อสูรต่าง ๆ มากมาย รวมทั้งอสูรที่ชื่อความนิสุระ และปางที่นิยมคือ ปางมเหษีสุมรรพณ์ หรือมเหษีสุมรรพณ์ ซึ่งรายละเอียดเกี่ยวกับกำเนิดของเทพีพุรคาจะปรากฏอยู่ในคัมภีร์ต่าง ๆ มากมาย ดังนี้

คัมภีร์วราหปุราณะ³ (Varaha - Purana) ได้กล่าวว่าไวษณ्वี ศักดิ์ของพระ-

³ T.A. Gopinatha Rao, Elements of Hindu Iconography Volume I-Part II (Delhi: Motilal Banarsidass, 1958), p.348.

นารายณ์ทรงบำเพ็ญสมาธิอยู่บนเขามันทร ขณะที่พระนางทรงสมาธิก็บังเกิดรูปสตรีหลายนางออกมาจากร่างของพระนางและสตรีเหล่านั้นก็เข้าไปเฝ้าพระนาง ๆ ทรงบำเพ็ญเพียรต่อไป นารท (Narada) ได้แต่เห็นความงามของพระนางก็นำความไปบอกแก่นมโหฬาร เมื่อนมโหฬารได้ยินเรื่องก็เกิดหลงรักพระนางและต้องการจะอภิเษกสมรสกับนางให้ได้ จันทรนมโหฬารก็ส่งคนไปเฝ้าพระนาง เพื่อให้อธิษฐานขอร้องให้พระนางยอมรับที่จะอภิเษกด้วย ผู้ที่ไปเฝ้าพระนางก็ได้เล่าถึงประวัติของนารทว่า "ขณะที่ฤษีสินธุทวีป (ซึ่งเป็นบุตรชายของสุปารศ (Suparsva) กำลังบำเพ็ญเพียรอยู่นั้น ได้มีหญิงคนหนึ่งชื่อ มหิมมาตี เป็นธิดาของวีปรีจิตติ (Viprachitti) ออกมาเที่ยวเล่นกับเพื่อนที่ภูเขามันทร (Mandara - Parvata) จนกระทั่งมาถึงอาศรมที่สวयัมของฤๅษีทำให้เธออยากได้อาศรมนั้น นางจึงแปลงกายเป็นควายและไล่วัวฤๅษีที่กำลังฆ่าเพื่อบริหารภวานอยู่ ฤๅษีทราบเหตุการณ์ที่เกิดขึ้นจึงสาปผู้หญิงเหล่านั้นให้กลายเป็นควาย (ควายตัวเมีย) เมื่อได้ยินคำสาปจึงทำให้ผู้หญิงเหล่านั้นต่างสำนึกในความผิดของตน ฤๅษีก็อภัยโทษและสัญญาว่านางจะคืนร่างเป็นมนุษย์ เมื่อนมโหฬารเป็นควาย หลงเข้าไปในป่า และได้พบกับน้ำศักดิ์สิทธิ์ที่ไหลลงสู่แม่น้ำนर्मดา (Narmada) นั้น เป็นอะไรวินาศที่ฤๅษีสินธุทวีปต้องเกิดทางไปพันปีโดยพบกับเทพธิดาองค์หนึ่งชื่อ ชันธุมาตีและได้เกิดหลงรักพระนางขึ้น แต่เนื่องจากไม่อาจเข้าใกล้พระนางได้ก็อธิษฐานอธิษฐานในแม่น้ำนर्मดา ดังนั้นเมื่อนางมหิมมาตีคืนร่างนั้นเข้าไปจนเกิดถึงครรภ์จนและคลอดลูกออกมาเป็นนมโหฬาร" นอกจากจะให้ทราบรายละเอียดเกี่ยวกับนมโหฬารแล้วนมโหฬารยังได้กล่าวสรรเสริญความฉลาดและความกล้าหาญของนมโหฬารด้วย เมื่อรบ (Jaya) ผู้คิดทรมานพระเทวีไคโง่ดั่งนั้นกับออกกับพูดไปว่า จะไม่มีผู้ใดมาแก่งงานกับสตรีบนเขามันทรนี้ได้อธิษฐานให้ทุกคนไป เมื่อพูดจบไปแล้วนารทก็เข้าเฝ้าพระนางและแจ้งให้พระนางทราบ นมโหฬารนั้นได้ขับชนะกองทัพกาทั้งปวงแล้วและกำลังเดินทางมาจับพระนาง ต่อจากนั้นนมโหฬารก็เดินทางมาพร้อมกับบริวาร เพื่อที่จะมาต่อสู้นกพรหมนาง ดังนั้นพระเทวีพร้อมด้วยบริวารจึงเป็นสตรีที่ได้ออกสู้รบกองทัพของนารทและได้ทำลายพวกนารทอย่างยับเยิน

ในวามานปุราณะ⁴

(Vamana - Purana) ได้กล่าวเรื่องราวตอนประหาร -

⁴ Ibid., p.350.

มโหฬารว่า "เทพเจ้าทั้งหลาย ซึ่งทวยเทพนิยาสรรพได้ตั้งถิ่นที่อยู่อาศัยพวกตนไปด้วยความรื่น
 ร่มกับพระพรหม ซึ่งเป็นหัวหน้าของพวกตนเพื่อจะไปขอความช่วยเหลือจากพระนารายณ์ พระ
 นารายณ์จึงทรงสั่งให้บรรดาเทพทั้งหลายรวมทั้งพระพรหมให้เปล่งแสงแห่งความโกรธออกมาจาก
 พระเนตรก่อให้เกิดภูเขาสูงหนึ่งมีรัศมีเจ็ดจำ ปรางค์รูปร่างของเทพีกาถยายนี (Katyayani)
 เสกข์ออกมา พระนางมีแสงสว่างดุจดวงอาทิตย์พันดวง พระนางมี 3 เนตร พระเศียรดำสนิท
 และมี 18 กร บรรดาเทพทั้งหลายได้ประทานอาวุธให้แก่พระนาง พระอิศวรประทานกริชคู่ พระ
 นารายณ์ประทานจักร พระวรุณประทานสังข์ พระอัคนีประทานลูกศร พระอินทร์ประทานวัชระ
 (สายฟ้า) ท้าวอุเวรประทานกระบอง พระพรหมประทานอุกประคำและหมอนำ พระกาลประทาน
 คานและโล่ พระวิฆกรรมประทานขวานและอื่น ๆ หิมวันประทานสังข์โค และเทพเจ้าองค์อื่นๆ
 ก็ได้ประทานอาวุธต่าง ๆ และเครื่องประดับ เมื่อนางกาถยายนีทรงได้รับอาวุธและพรจากเทพ
 เจ้าทั้งปวงแล้วก็ได้เสด็จไปยังเขาวินชัย (Vindhya) ณ ที่นั้นอยู่ 2 วัน คือ จันทร์และพุธ
 ได้เห็นนางขึ้นชมในความงามนั้น จึงไปเล่าให้มโหฬารฟังเกี่ยวกับเทพธิดาที่มีศรีโฉมงดงามที่สุด
 ซึ่งประทับอยู่บนเขาวินชัย เมื่อได้ฟังเรื่องราวเกี่ยวกับความงามนั้นแล้ว มโหฬารก็โกรธขึ้นมา
 เป็นชายาจึงคิดขึ้นใจที่จะไปข่มขืน โดยนิยาสรรพได้กองทัพรองตนหยุดอยู่ก่อน แล้วตนเองก็เดินทาง
 ไปยังภูเขานั้น เมื่อใกล้ถึงพิภพที่ประทับของพระนางจึงส่งทูตทูต (Dundubhi) ถูกชายา
 ของมโหฬาร (Maya) ให้ไปพูดให้ว่ามโหฬารได้มาถึงแล้ว เมื่อทูตทูตได้เข้าเฝ้าพระนางและพูด
 ความว่า "อาแต่พระนางผู้บริสุทธิ์ข้าพเจ้าคือทูตของมโหฬารได้ส่งมา" กาถยายนีตอบว่า "เจ้าจงเข้า
 มาใกล้ ๆ เถอะ เจ้าไม่ลองเกรงกลัวอะไรทั้งสิ้นและเจ้าจงพูดความจริง" ทูตทูตได้ฟังดังนั้นจึง
 พูดว่ามโหฬาร ซึ่งเป็นหัวหน้าของอสูรทั้งหลายได้มีชัยชนะแก่เทพเจ้าทั้งปวงแล้ว เทพเจ้าเหล่านั้น
 ได้หมดอำนาจและไม่สามารถช่วยเหลือผู้ใดได้อีก มโหฬารเท่านั้นได้เป็นผู้ครอบครองสามโลก
 มโหฬารจึงเป็นทั้งพระอินทร์ พระรุทร และพระสุริยะไปพร้อมกัน มโหฬารก็คือเทพเจ้าองค์เดียว
 ของจักรวาล เพราะฉะนั้นมโหฬารมายังภูเขานี้ก็เพื่อขอพระนางมาเป็นชายา พระเทวีได้ฟังดังนั้น
 จึงกล่าวว่า "เป็นความจริงที่มโหฬารเป็นผู้ยิ่งใหญ่ เป็นผู้ชนะทั้งไตรภพ และข้าพเจ้าก็ยินดี
 เป็นชายาของนายท่าน แต่ว่าเป็นประเพณีของตระกูลข้าพเจ้าจะต้องให้บุตรสาวสู้รบกับผู้ที่จะมา
 เป็นสามี และผู้ชนะจะต้องมีชัยชนะต่อข้าพเจ้าก่อนที่จะทำการอภิเษกสมรส" เมื่อทูตทูตได้ฟังดังนั้น

ก็กลับไปแล้วให้มโหฬารฟังถึงการตัดสินใจของพระนาง มโหฬารก็ยกกองทัพไปต่อสู้กับพระนาง
บรรดาเทพเจ้าทั้งหลายเป็นห่วงว่าพระนางจะสู้ไม่ได้ เนื่องจากมโหฬารได้รับพรจากพระอิศวร
ว่าจะไม่มีผู้ใดทำอันตรายได้ จึงให้นางพुरुคาใส่เกราะเพื่อป้องกันอันตรายจากอาวุธของมโหฬาร
แต่พระนางไม่ยอมใส่ ถึงอย่างไรก็ตาม พระนางรายล้อมประหัตประหารใส่เกราะให้กับพระนางและขอ
ให้พระนางใช้เสื้อเกราะนี้เพื่อป้องกันตัวเองจากศาสตราวุธทั้งหลาย

เมื่อพระนางทราบว่ากองทัพของมโหฬารเข้ามาก พระนางก็ยังคงสู้ไปยังกองทัพของมโหฬาร นอก
จากนี้พระนางยังใช้อาวุธอื่นต่อสู้กลายเป็นจำนวนมาก พระนางทรงสิ่งที่เป็นพาหนะ ทรงวิณา
(Vina) และกลองสองหน้า พระนางเริ่มบรรเลงอย่างสนุกสนาน ไม่ว่าพระนางจะเคลื่อนไหว
ไปไหนก็มีเสียงดนตรีดังมาจากเครื่องดนตรีชนิดต่าง ๆ พวกภูติปิศาจทั้งหลายก็จะจรรายคนตรี
นั้น ๆ พรหมทั้งรายรำไปตามจังหวะ ส่วนสิ่งที่เป็นพาหนะของพระนางนั้นก็กระโดดไปบนซากศพ
ของพวกอสูรที่นอนตายกันเกลื่อนเกลื่อน เมื่อมโหฬารได้เห็นพวกของมโหฬารเช่นนั้นก็เข้าต่อสู้กับ
พระนางตัวต่อตัว นางกายาณีนเองก็ต้องการที่จะสู้รบอยู่แล้วจึงประทับบนหลังสิ่งหนึ่ง จึงเกิด
การต่อสู้กันตัวต่อตัวอย่างดุเดือด เป็นผลให้มโหฬารเจ้านั้นแตกพ่ายถอยไปเข้าเขตแห่งสอง ท้อง
ดินและพ่นน้ำสนิมเหือนเหือนอื่น รวมทั้งเมฆหมอกก็ปกคลุมทั่วไปหมด อย่างไรก็ตาม พระนางใช้
อาวุธต่าง ๆ อย่างไร้ยลครั้งแล้วครั้งเล่า ถึงแม้ว่าพระนางจะสามารถไขว่งมาศึก ซึ่งพระนาง
ประทานให้แก่นริชเฆาของมโหฬาร แต่มโหฬารก็หลุดพ้นจากวงมโหฬารได้ เมื่อนางพาดด้วยสายฟ้า
อสูรก็แปลงร่างใหม่ขนาดเท่าเด็กเพื่อที่จะใช้สายฟ้าผ่านตัวไปและไม่เป็นอันตรายแต่อย่างใด เมื่อการ
ต่อสู้รบดำเนินไปเป็นเวลานานนางพुरुคาก็ลงจากสิ่งหนึ่ง แล้วกระโดดขึ้นไปบนหลังมโหฬารแล้วกระแทก
พระบาทลงไปในศีรษะมโหฬาร ทำให้มโหฬารสอบนพ่นน้ำเอง แล้วพระนางก็ใช้ดาบตัดหัวมโหฬาร
ด้วยทันที แต่มโหฬารก็ถึงแก่ความตายในที่สุด

ในคัมภีร์พัณปุราณะ (Padma-Purana) ได้กล่าวถึงพระเทวีทรงนามมโหฬารว่าการฆ่า
หรือการทำลายมโหฬารนั้นถือว่าเป็นการเปรียบเทียบระหว่างความโง่เขลาที่ถูกประหารโดยธรรมา
ศักดิ์ ซึ่งหมายถึงความฉลาดนั่นเอง ซึ่งเรื่องนี้จึงหมายถึงการ เคารพบูชา เทวีแทนการบูชาความ
ในบรรดาชนเผ่าทั้ง เณรของประเทอินเดียนั้นได้

คัมภีร์บารกัณเฑยปุราณะ (Markandeya-Purana) กล่าวถึงกำเนิดของเทพี -
 พุรคาว่า มีราชานักดนตรีหนึ่งมีความหิระ โดยกัทธิภรณกับพวกเทวดาได้ยัชนะ และได้รับ
 ทรัพย์สมบัติของ เทวดาไปจนหมดสิ้นจนพวกเทวดา เหล่านั้นไปขอความช่วยเหลือจากพระพรหมและ
 พระวิษณุ แต่ไม่ได้รับความช่วยเหลือใด ๆ พวกเทวดาจึงพากันไปหาพระวิษณุ พระวิษณุได้ทราบ
 เรื่องราวทรงพิโรธมาก จึงปล่อยแสงแห่งความพิโรธออกมาและปรากฏเป็นร่างของสกรีนามว่า
 มหามายา พวกเทวดาทั้งหลายได้ช่วยกันเปล่งแสงแห่งความโกรธไปยังร่างของนาง ทำให้ร่าง
 ของนางสุกสว่างรุ่งโรจน์ดุจดวงไฟดวงใหญ่ เปรียบเหมือนภูเขาส่งไฟ และแล้ว เทวดา เหล่านั้น
 ก็ได้รักษาอาวุธต่าง ๆ ให้แก่นาง เมื่อได้รับอาวุธแล้วนางได้เปล่งเสียงร้องที่น่ากลัวแล้วทะยาน
 ขึ้นสู่ท้องฟ้า เมื่อภควัฒนาสูรโคสำเร็จ

ลักษณะประติมากรรม

เทพีพุรคา⁵ มีพระฉวีสี่คำ สวมอาภรณ์ให้เหลือง ประทับด้วยเครื่องประดับมากมาย
 สวมกรรณมุกดา มี 4 - 8 กร หรือมากกว่านั้น มี 6 กร ร่างกายมีสีทองแดงเข้ม เท้ามีสี
 และสีฟ้าใหญ่ เทมร่างกายจะมีเครื่องประดับตกแต่งมากมาย พระเทศพนารวาทำปางประหาม
 อภัย พระหัตถ์ขวาหัตถ์จะถือจักร พระหัตถ์ซ้ายจะทำปางกฤก (ทำมือในรูปที่กำถ้ำก้าน -
 คอดไม้) พระหัตถ์ซ้ายหัตถ์จะถือสังข์ รูปเคารพเทพีพุรคามักทำเป็นรูปยืนอยู่เหนือแท่นคอกบัว
 หรืออยู่บนศิริมะขรูรควาย หรือนั่งบนหลังสิงโต มีผ้าแดงคลุมพระอุระ มีนาคคดงเป็นสังวาลย์
 ถ้ามี 8 กร จะถือสังข์ จักร ชูติ ฆฏก พาละ (ขลุ่ย) คัฏกะ (คานสั้นหรือยาว) เฉากะ
 (โล่) และวงมาศ

ในคัมภีร์อาคมกล่าวบรรยายถึงนางพุรคาไว้ดังนี้

1. นิลกัณฐี
2. กเนมังกรี

⁵ T.A. Gopinatha Rao, op.cit., footnote 3, p.341.

3. นรสีหิ
4. รุทมิละ
5. วณ - พุรคา
6. อคณิ - พุรคา
7. จบ - พุรคา
8. วินชวาทิพุรคา
9. วิญญูพุรคา

1. นิกกัณฐิ เป็นเทพีผู้ประทานความมั่งคั่ง อุดมสมบูรณ์และความสุขกับบรรดาผู้
ที่เลื่อมใสพระนาง มี 4 กร จะถือกริชูต เฉากะ (โล่) หม้อน้ำ และทำปางประทานพร

2. กณบังกริ เทพีผู้ประทานสุภาพพิทักษ์แก่ผู้เคารพบูชาพระนาง มี 4 กร
พระหัตถ์ทำปางประทานพร พระหัตถ์ที่เหลือจะถือกริชูต คอกลีว และหม้อน้ำ

3. พรสิทธิ เป็นเทพีผู้ประทานไฟบรรดาลาภของพระนางไฟบรรดาลความ
สำเร็จสมความปรารถนา มี 4 กร ถือกลอง, กัมเบล (หม้อน้ำ) เฉากะ (โล่) และ
คณโฆมา

4. รุทมิละ - พุรคา มี 2 กร มีกายสีดำ แล่งกายด้วยอาภรณ์สีแดง ที่พระสม
เทษฐาน อกแต่งร่างด้วยทองประดับทับทิม พระนางจะถือกริชูต เฉากะ (โล่) สังข์
และจักร มีพาหนะเป็นสิงโต ฉ้าง ๆ เทพีจะมีสิริงามอาภรณ์และดวงจันทร์ปรากฏอยู่

5. วน - พุรคา มี 8 กร จะถือสังข์ จักร เฉากะ (โล่) ศักยะ (ทวน)
ทวนะ (ลูกศร) ธนู และขูต และทำปางคัชนี (นิ้วชี้ขึ้นเบื้องบน) ยืนด้วยเท้าขวาว

6. อคณิ - พุรคา มี 8 กร จะถือจักร ศักยะ (ทวน) เฉากะ (โล่) ทวนะ
(ลูกศร) ขว้างขลุ่ย และจวาล 2 หัตถ์ที่เหลือจะทำปางประทานพร และปางคัชนี (นิ้วชี้ขึ้น
เบื้องบน) พระนางมี 3 เท ยืนด้วยเท้าขวาวเป็นประกายเหมือนเพชร บนเทษฐานมีดวงจันทร์ครึ่งเสี้ยว

อยู่ พาหนะคือสิงโตหมองคุดำ เกรงจาม จ้าง ๆ หังซ้ายและขวามีนางทำถือคาบและโลหปราง
อยู่

7. ขย-พुरुคา มี 3 คา 4 กร ถือสังข์ จักร คาบ และตรีศูล มีกายสีคำ
มีพระจันทร์ครึ่งเสี้ยวอยู่เหนือศีรษะ พาหนะคือสิงโต แสงสว่างของพระนางได้แผ่กว้างไปถึง
3 โลก

8. วินชวาสี-พुरुคา สีกายเป็นสีกายสว่างไสว มักจะพัฒนาแทนคอกบัวทอง
มี 3 คา 4 กร ถือจักร และสังข์ อีก 2 พัลลพำปางประทานพร และประทานอภัย จะประทับ
ศีรษะด้วยพระจันทร์เสี้ยว ตามร่างกายจะมีเครื่องประดับตกแต่ง รอบ ๆ พระนางมักจะมีพระอินทร์
หรือเทพอื่น ๆ เป็นบริวารโดยรอบ มีพาหนะเป็นสิงโตยืนอยู่ข้าง ๆ

9. วิบุภาว-พुरुคา มีอวัยวะสีแดง คุดำเกรงกัว พัลลพหนึ่งจะถือตรีศูล และอีก
พิศจะพำปางคัมภีร์ (พาพระพิศและจันทรันเบ้องบน) ปางนี้พวกอินทรีพาหนะถือมาก โดยเชื่อ
ว่านางจะนำใจคนออกมายังโลกมนุษย์ ไม่มีสัตว์ใดจะรบกวน

นอกจากนี้ยังมีรูปแบบของเทพีพुरुคาแบบอื่นอีก เช่น

เคารี เป็นเทพีผู้ถอนเขี้ยว เป็นสาวพรหมจรรย์ มี 2 กร พำปางประทานพร และ
ประทานอภัย ถ้ามี 4 กร จะถือพวงมาลัย คอกไม้ คอกบัว และกมณ्ड (หมอนน้ำ) พระพิศ
หน้าพำปางประทานอภัย เป็นเทพีผู้ประสาทความมั่งคั่งและคุณธรรม รูปแบบนางเคารีที่นิยม
ประดิษฐานไว้ในบ้าน ผู้ประสงค์ความมั่งคั่งและรุ่งเรืองจะทำรูปพระนางเคารีประทับบนหลัง
จระเข้ มี 4 กร ถือพวงมาลัย คอกบัว อีก 2 พัลลพหน้าพำปางประทานพรและประทานอภัย

บุหากาตี เป็นเทพีที่มีลักษณะดูร้าย มีอวัยวะสีดำ มีเขี้ยวทั้งมุมปาก คาโปน เถาข้าง
เล็ก มี 4 กร ถือคาบ โลหะ บาตร และดวญ (พาหุด้วยกระโหลก) สวมมาลัยกระโหลกที่
ศีรษะ บางทีจะมีร่างอรชรอัน มี 8 กร ถือจักร สังข์ คทา หมอนน้ำ ไม้เท้าวิจิตร ขอสับข้าง
เขี้ยวและวัชระ

โถ้ว มีผิวภายในสีแดง ดือเจือก ขอบสีข้าง

คิ้ว มักทำเป็นรูปประทับนั่งบนหลังวัว มี 3 เนตร 4 กร ถือกลอง 2 หน้า หัน — ค้วยง และกริฟู 2 พัดคานพนาทำปางประธานอภัยและประธานพร

รือ เป็นเทพที่มีความงามมาก สวมเครื่องประดับที่ทำด้วยทองคำไม่ติดใน — ไนยติ คือคอกกัฏฐิ และคอกกัฏฐิประ มี 2 กร ถือพัด (ไม้เท้า) และพวงมาลัย กำลังเดิน ระบายอย่างรื่นเริง

อุปราจิตา เป็นเทพผู้มีรูปร่างนิกนิบ ชีสิงโต มี 4 กร ถือขลุ่ย ลูกขลุ่ย คาน โอห์ มี 3 เนตร สวมมงกุฏ มีเสี้ยวพระจันทร์เสียบไว้ค้วย มีงูคิอวาสุกัพันรอบเอว เป็นเจมฉัด

อุไยสูวรี มีผิวภายในสีแดง มี 3 เนตร สวมมงกุฏประดับด้วยเสี้ยวพระจันทร์ สวม เครื่องประดับมากมาย คาคเจมฉัดเส้นใหญ่ (ซึ่งทำด้วยเพชรพลอย) ประทับนั่งบนหลังคอกกัฏฐิ มี 4 กร 2 กรหัดถือปาศะ (เชือก) และอังกะ (ธนูสีข้าง) 2 กรพนาทำปางประธานพรและประธานอภัย

รูปแบบเทพีพรคามมีบรรยายไว้ในคัมภีร์ต่าง ๆ หลายฉบับด้วยกัน ซึ่งบางรูปแบบก็เป็น แบบพื้นนิยมทำเป็นประติมากรรมและจิตรกรรม เพื่อใช้ในพิธีกรรมของผู้ที่นับถือศาสนาพราหมณ์ ไศวนิกายและลัทธิศิกทิโนนเคีย และในภูมิภาคเอเชียอาคเนย์ แต่บางรูปแบบบรรยายไว้ในคัมภีร์ ก็ไม่ได้รับความนิยมและไม่เคยปรากฏเป็นรูปประติมากรรมหรือจิตรกรรมเลยก็มี

ประติมากรรมรูปเทพีพรคามพิสุตมรพินท์ที่เก่าแก่ปรากฏมาตั้งแต่สมัยราชวงศ์คุษาณะ (พุทธศตวรรษที่ 5) จากเมืองมธุรา เบสเนศ และโอริสสา และเคยพบรูปปั้นดินเผาของเทพี ซึ่งมีอายุเก่าถึงคริสต์ศตวรรษที่ 1 หรืออาจจะเก่ากว่านั้น⁶

⁶ พเนา นาคเวก, อ้างแล้วเชิงอรรถ 2, หน้า 13.

จะนิยมทำรูปเทพี 2 - 6 กร ก่าถึงท่าอสุรกายซึ่งเป็นควายธรรมชาติ โดยใช้ศรีศูลแทงลงบนหลังควาย สิ่งไหนที่หน้าจะไม่ปรากฏในภาพ สมัยก่อนมาคือทั้งแต่สมัยคุปตะตอนปลาย หลังคุปตะ และปาละ และสมัยกลาง เทพธิดาสุมรรตินีจะมีพระกรเพิ่มขึ้นเป็น 8, 10, 12 กร สิ่งใดจะเป็นองค์ประกอบสำคัญของภาพ โดยเฉพาะในยุคกลางเทพธิดาสุมรรตินีในแคว้นเบงกอลจะมีพระกรมากถึง 18, 20 และ 32 กร อสุรกายจะเริ่มกลายเป็นมนุษย์

ในอินเดียใต้ รูปเทพธิดาสุมรรตินีจะมีลักษณะแตกต่างกับทางภาคเหนือ คือ รูปอสุรกายทำเป็นทั้งตัวก็มี ตัวเป็นควายศีรษะเป็นคน และตัวเป็นคนศีรษะเป็นควายก็มี และรูปที่อินเดียใตชอบทำคือ การย่อส่วนอสุรกายลงเหลือแต่ศีรษะเท่านั้น

ประติมากรรมและภาพสลักรูปเทพีสุรคามธิดาสุมรรตินีในอินเดียภาคใต้ เริ่มปรากฏตั้งแต่สมัยหลังคุปตะ ซึ่งเป็นผลงานของราชวงศ์จาลุกยะ ปัลลวะ และโจละ

สมัยราชวงศ์จาลุกยะ (พุทธศตวรรษที่ 10) และราชวงศ์หัยสาละ (พุทธศตวรรษที่ 11-13) ประติมากรรมหรือภาพสลักรูปเทพธิดาสุมรรตินีในช่วงสมัยราชวงศ์จาลุกยะส่วนใหญ่เป็นภาพประติมากรรมที่เมืองพาทานีและโอโหนเด⁷ (ภาพที่ 24 - 28)

อาจกล่าวได้ว่ารูปแบบเทพีปางมธิดาสุมรรตินีของราชวงศ์จาลุกยะนั้นเลียนแบบรูปแบบของอินเดียเหนือในยุคต้น ซึ่งนิยมแสดงรูปอสุรกายเป็นรูปควายธรรมชาติ และรูปอสุรกายเป็นมนุษย์โดยย่อออกมาจากอสุรกาย ที่นิยมมากคือทำรูปอสุรกายมีลำตัวเป็นมนุษย์ศีรษะเป็นควาย

สมัยราชวงศ์ปัลลวะ (พุทธศตวรรษที่ 12 - 14) เทพธิดาสุมรรตินีของราชวงศ์นี้ส่วนใหญ่เป็นภาพสลักประติมากรรมสถานเอโดโรว และมหาสถูปัม รูปแบบที่นิยมทำคือเทพี 4 กร ก่าถึงท่าอสุรกาย (ในรูปควายธรรมชาติ) สถูปข้างปัลลวะได้สลักภาพเล่าเรื่องอย่างงดงาม คือ

⁷ Nihauaujan Ray, The Art and Architecture of Aihole (Bombay: D.B. Taraporevala Sons and Private Ltd., 1967), p.38-41.

ได้สร้างภาพแสดงกองทัพของฝ่ายเทพีมหาสุรเมรินทร์และฝ่ายอสูรกำลังต่อสู้กัน ทำให้ภาพแสดง
ความเคลื่อนไหวและมีชีวิตชีวา ซึ่งศิลปินทางเหนือไม่เคยทำมาก่อน (ภาพที่ 29) นอกจากนี้
สกุลช่างนี้ก็ยังนิยมทำภาพเล่าเรื่องย่อ ๆ โดยแสดงภาพเทพี 8 กร ประทับบนบนศีรษะอสูร-
ควาย เช่น ภาพสลักบนกำแพงวัดมหาธาตุยุวราชรังสฤษฎิ์ราชวชิรวิหาร บางครั้งเทพีจะประทับบนฐาน
บัวซึ่งไม่มีศีรษะควายประดับ ลักษณะการย่อทำให้ทำล้นออกมาจนถึงสมัยโจ๊ะ

สมัยราชวงศ์โจ๊ะ (พุทธศตวรรษที่ 15 – 16) นิยมทำเทพีมหาสุรเมรินทร์เพียงย่อๆ
คือ มีเพียงองค์เทพีกับหัวอสูรควายเท่านั้น โดยเทพีจะประทับบนเหนือศีรษะอสูรควาย (ภาพที่
36 – 39)

อาจสรุปได้ว่าในช่วงต้น ๆ นั้นศิลปินได้รับรูปแบบของอินเดียเข้ามา ลักษณะของ
ประติมากรรมจึงมีลักษณะคล้ายคลึงกัน ต่อมาศิลปินอินเดียได้ค่อยๆ ถอยลงงานที่มีลักษณะเป็นของตนเอง
เองแตกต่างจากของอินเดียเหนือ คือการสลักภาพประติมากรรมที่มีชีวิตชีวาของกองทัพฝ่ายเทพี
กับฝ่ายอสูรกำลังสู้รบกัน ต่อมาสมัยราชวงศ์โจ๊ะนั้นเริ่มทำภาพเล่าเรื่องย่อ ๆ และนั่งทำเทพี 4
กร เป็นรูปหล่อสำริดประทับบนเหนือศีรษะอสูรควาย

อาวุธประจำเทพีมหาสุรเมรินทร์มักจะปรากฏในประติมากรรมมีดังต่อไปนี้ คือ

1. กริหิฏ
2. จักร
3. สังข์
4. พอก
5. ท่อนเหล็ก
6. ธนู
7. ธงคู่และกระบองคู่ใส่ลูกศร
8. วัชร
9. ธูปประจำ

10. คาบยาว
11. บ่วงมาศก
12. โถก
13. หมอนน้ำ
14. กลอง 2 พนา
15. อารูอื่น ๆ

พระหัตถ์ 2 หัตถ์หนา อารจะท่าปาง

- ประทานพร
- ประทานอภัย
- ปางกรรมนี้ (นิ้วชี้ขึ้นข้างบน แสกการเตือนหรือสั่งสอน)
- ปางสู้ (นิ้วพระหัตถ์ขวาชี้ลงเบื้องล่าง) และอารจะมีปางอื่น ๆ อีก

มหาวิทยาลัยศิลปากร - ส่วนลิขสิทธิ์

อาณาจักรขอมหรือกัมพูชา เป็นดินแดนที่อยู่ทางภาคตะวันออกเฉียงเหนือของประเทศไทย ปัจจุบัน อาณาจักรเก่าแก่ที่สุดในประเทศกัมพูชา เริ่มเกิดขึ้นในราวกลางพุทธศตวรรษที่ 6 ซึ่งมีกล่าวไว้ในจดหมายเหตุของจีน อาณาจักรขอมได้รับอารยธรรมอินเดียเมื่อราวพุทธศตวรรษที่ 6 ชาวขอมนับถือพุทธศาสนาเถรวาทและศาสนาฮินดูร่วมกัน ซึ่งมีหลักฐานจากศิลาจารึกเมื่อราว พ.ศ. 1100⁸ ได้กล่าวขึ้นต้นสรรเสริญพระพุทธรูป 2 บรรทัด แต่ในขณะเดียวกันก็กล่าวด้วยว่า พระราชาขอมได้ทรงตั้งไท้พดลราชย์ พระราชมณเฑียรเป็นบุตรตรวจการทรัพย์สินของพระมหากษัตริย์ ในช่วงพุทธศตวรรษที่ 11 ศาสนาทางราชการของอาณาจักรขอมคือพระราชมณเฑียร - นิการ จากหลักฐานทางประติมากรรมและศิลาจารึกแสดงว่าศาสนาฮินดูได้เข้ามามีอำนาจใน -

⁸ หม่อมเจ้าสุภัทรทิศ คีรีภูม, ศิลปวิทยา เล่ม 1 (พระนคร: ศิลปสภา, 2513),

กัมพูชาตั้งแต่พุทธศตวรรษที่ 11 – 17 ซึ่งขณะนั้นอาณาจักรขมั้นได้กลายเป็นอาณาจักรเจนละไปแล้ว ถึงกระนั้นพุทธศาสนาก็ได้สูญหายไปจากประเทศกัมพูชาเสียทีเดียว ดังจะเห็นได้จาก การค้นพบศิลาจารึกเกี่ยวกับพุทธศาสนา 2 หลัก ซึ่งมีอายุอยู่ในพุทธศตวรรษที่ 12 และพระพุทธรูปมีลักษณะงดงามที่ค้นพบที่ตำบลไพรกรบาส (Prei Krabas) ซึ่งก็คงอยู่ในสมัยเดียวกัน⁹ การนับถือพุทธศาสนาที่ขมิมหายานเกิดขึ้นเป็นครั้งแรกในราวกลางพุทธศตวรรษที่ 13 และได้แพร่หลายอยู่ต่อมา เป็นเวลาอีกหลายศตวรรษ โดยมีการติดต่อกับแหล่งมหายานในแคว้นเบงกอลในประเทศอินเดียและเกาะชวา

พุทธศตวรรษที่ 14 เป็นเวลาที่มีการปฏิวัติครั้งใหญ่ในประวัติศาสตร์ และโบราณคดีของ ะบะนีเป็นระยะที่ศิลปกรรมได้รับอิทธิพลจากศิลปจามและชวา และได้กลายเป็นศิลปกรรมแบบ – คลาสสิก หรือสมัยกลางไป ซึ่งตรงกับสมัยพระเจ้าชัยวรมันที่ 2 (พ.ศ. 1345 – 1393) ที่ทรง นำเอาอิทธิพลทางศาสนาแบบใหม่ซึ่งมีความสำคัญอย่างยิ่งมาใช้ มีกล่าวไว้ในจารึกสลักที่ออกมาว่า พระเจ้าชัยวรมันที่ 2 ได้เสด็จจากเกาะชวามาครองประเทศกัมพูชาและ เพื่อแสดงว่าทรงเป็นพระ ราชายุทธอำนาจ พระองค์ได้ทรงตั้งไพร่พลขึ้นเพื่อแสดงว่าพระองค์เป็นอิสระไม่ขึ้นแก่ผู้ใด โดยการประชันฐานหัวถึงคชนเจ้าพมพูเลน ณ ใจกลาง เมืองและมีจอมพระเพื่การยกย่องพระ เจ้าแผ่นดินเสมอเหมือนดังเทพดา มีการถวายพระนามแก่พระเจ้าแผ่นดินเมื่อสิ้นพระชนม์แล้ว เพื่อแสดงว่า เมื่อสิ้นพระชนม์แล้วพระองค์จะเสด็จไปประทับอยู่ ณ สวรรค์ชั้นใด

สมัยพระเจ้าชัยวรมันที่ 1 (พ.ศ. 1432 – 1443) ทรงนับถือศาสนาพราหมณ์ลัทธิ ไศวนิกายและศาสนาในอาณาจักรขมั้นสมัยของพระองค์ก็เป็นศาสนาผสมอย่างแท้จริง ดังจะเห็น ได้จากศิลาจารึกของพระองค์ 3 หลัก¹⁰ แต่ละหลักมีความคล้ายกัน กล่าวถึงกฎเกี่ยวกับ

⁹ เห่งอ้าง, หน้า 36.

¹⁰ หม่อมเจ้าสุภัทรทิศ คีรีภูม, อ้างแล้วแจ้งบรรณที่ 8, หน้า 34.

ศาสนสถาน 3 แห่ง คือ ศาสนสถานลัทธิไศวนิกาย ไชยธรรมิกายและพุทธศาสนา ศาสนาในประเทศไทยก็มิขุดลอกพุทธศตวรรษที่ 15 มีศาสนาพราหมณ์ลัทธิไศวนิกายเป็นศาสนาทางราชการ แต่ก็ยังยอมรับลัทธิไชยธรรมิกายและพุทธศาสนาด้วย และต่อมาศาสนาพราหมณ์เจริญรุ่งเรืองถึงแก่ แก่ลัทธิไชยธรรมิกายเริ่มเป็นที่นิยมแพร่หลายมากกว่าไศวนิกาย ประติมากรรมที่มีอยู่ ณ ปราสาทบาปวน ซึ่งสร้างขึ้น ณ เมืองพระนคร ในปลายพุทธศตวรรษที่ 16 ส่วนมากเป็นเรื่องราวในลัทธิไชยธรรมิกายทั้งสิ้น

ต่อมากลางพุทธศตวรรษที่ 17 พุทธศาสนาก็จริญรุ่งเรืองขึ้นอีกภายใต้อิทธิพลของศิลปทวารวดีในประเทศไทย และกลางพุทธศตวรรษที่ 18 สมัยพระเจ้าชัยวรมันที่ 7 (พ.ศ. 1724 - 1760) เสกษัตริย์ครองราชย์ พระองค์ทรงนับถือพุทธศาสนาเถรวาทนิกาย และไต่ทรงแผ่อาณาเขตออกไปจากประเทศกัมพูชา ครอบคลุมไปยังส่วนหนึ่งของประเทศจีนมา ลาว และอาณาจักรทวารวดีในประเทศไทย พระองค์ไต่ทรงสร้างธรรมศาลาขึ้นเป็นที่พักของนักแสวงบุญตลอดระยะทางเส้นสำคัญ 2 สายในประเทศกัมพูชามีบาปวน นอกจากศิลาจารึกของพระองค์ยังได้กล่าวไว้ด้วยว่า พระองค์ไต่ทรงสร้างโรงพยาบาลกว่า 100 แห่ง ไปทั่วราชอาณาจักร การกระทำที่สำคัญของพระองค์ทรงนับถือพุทธศาสนาเถรวาทนิกายนั้น ไต่แก่ การเปลี่ยนลัทธิ - การเคารพบูชา เทวราชซึ่งมีมาแต่โบราณกลางพุทธศตวรรษที่ 14 มาเป็นการบูชาพระพุทธรูปในสมัยนี้ พุทธศาสนาเถรวาทนิกายเจริญขึ้นอย่างมากในประเทศกัมพูชา แต่หลังจากที่พระเจ้าชัยวรมันที่ 7 สิ้นพระชนม์ไปแล้วลัทธิไศวนิกายก็กลับเข้ามาแทนที่พุทธศาสนาพราหมณ์อีก

นอกจากจะมีการเปลี่ยนเทพเจ้าแล้ว เทพยังได้รับการนับถือเช่นเดียวกัน ศักดิ์ซึ่งเป็นกำลังแรงของพระอิศวรได้รับการเคารพบูชาของลงมาจากพระอิศวรในอาณาจักรขอม กล่าวคือไม่มีพิธีการบูชาสักใดโดยเอกเทศ อย่างไรก็ตาม พระเทวี (อุมา) ซึ่งเป็นศักดิ์ของพระอิศวรก็ได้รับการบูชาอย่างกว้างขวาง จารึกที่วัดภู หรือถึงคัมภรพัตในรัชกาลของพระเจ้าสุริยวรมันที่ 3 ไต่กล่าวว่าพระเทวี¹¹ ได้รับการเคารพบูชาอย่างสำคัญในเทวาลัยแห่งนี้ ซึ่งอุทิศถวายแด่

¹¹ หม่อมเจ้าสุภัทรทิศ กิติยกุล, ศาสนาพราหมณ์ในอาณาจักรขอม (กรุงเทพฯ: โรงพิมพ์พิมพ์เดส, 2516), หน้า 65.

สัตว์เทพารักษ์ จารึกอื่น ๆ ก็ได้กล่าวถึงการสร้างพระรูปพระเทวีโลก ๆ บางหรือเกี่ยวข้องกับพระอิศวรบ้าง ทลายหลักได้กล่าวว่ามีเศียรพญาราชพระเทวีนั่นนั้นอยู่แก่พญาราชพญาราชพระอิศวร

รูปแบบพระนิมิตกรรมเทวสตรีในอาณาจักรขอม

ภาพเทวสตรีที่นิยมสร้างกันมากที่สุด คือเทวรูปพระเทวี และพระศรี หมายถึงศักดิ์ (ชายา) ของพระอิศวร และพระนารายณ์ ประติมากรรมรูปเทวสตรีปรากฏในต่ำกว่าประติมากรรมรูปบุรุษเล็กน้อย คือเริ่มปรากฏในสมัยสมโบร์ไพรกุกและแบบต่อมาเท่านั้น

รูปแบบเทวนิมิตาสุรมรรตินีในอาณาจักรขอม

เทวนิมิตาสุรมรรตินีในอาณาจักรขอมมีทั้งประติมากรรมลอยตัวและภาพสลักบนกำแพงประดับผนัง ประติมากรรมพระธูมาเห็นได้ชัดที่สุดในระหว่างพุทธศตวรรษที่ 12 - 13 คือ รูปเทวนิมิตาสุรมรรตินี ซึ่งมี 4 กร มักถืออาวุธของพระนารายณ์ ทรงสวมมาตารูปทรงกระบอก และประทับยืนอยู่เหนือฐานซึ่งมีภาพการร่ายรำหรือพระศิวะร่ายรำปรากฏอยู่

ในศิลาสมัย เมืองพระนคร รูปเทวนิมิตาสุรมรรตินีเป็นภาพสลักบนกำแพงและมีอยู่เป็นจำนวนมาก เช่น สลักอยู่บนส่วนล่างของเสาถักคันทันและบนหน้าบัน ๗ ปราสาทหินเทพาสรี (ภาพที่ 50)

อาจสรุปได้ว่า รูปแบบของเทวนิมิตาสุรมรรตินีของขอมนั้นมีแบบนิยม 3 แบบ คือ¹²

แบบที่ 1 ในภาพสลักบนกำแพงประดับผนังศาสนสถานจะนิยมทำภาพเทพสุรคา 4 กร หรือ 6 กร ที่ยืนบนเขมโศรกของคัมภีร์ประกอบภาพเสปียใหม่ โดยตัดรายละเอียดส่วนอื่น ๆ ออกไป ภาพสลักจะเป็นรูปเทพีประทับยืนเหนือสิงห์และอสุรกายที่ยึดตงเหนือหัวได้ ๆ อยู่ให้พระบาทเทพีอสุรกายนั้นเป็นรูปควายหรือมนุษย์ ถ้าถึงคอกู้ก็ถึงเท้าพระของเทพี การแสดงภาพเทพีอสุรกาย

¹² พ. เบาว์ นาคเวก, อ้างแล้ว เจียงอรรถที่ 2, หน้า 50 - 51.

ระหว่างสิ่งหักฮ่อสุรควายนั้นเป็นรูปแบบที่นิยมของอินเดียนตั้งแต่สมัยคุปตะตอนปลายถึงหลังคุปตะทั้งในอินเดียเหนือและใต้ ส่วนรูปฮ่อสุรควายธรรมดาที่นิยมมากในช่วงสมัยก่อนคุปตะ (ภาพที่ 51)

แบบที่ 2 เป็นแบบประติมากรรมตอนหัวทั้งที่สักรากเงินและที่หล่อจากสำริด โดยแสดงภาพเข้าเรือนบ่อ ๆ คือทำเป็นรูปเทพี 4 กร ทรงจักร มีงู คทา และคอกบัว หรือขรณีประทับบนบนแท่นสี่เหลี่ยมชั้นๆ ซึ่งมีพระฮ่อสุรควายคึกอยู่ รูปแบบนี้เป็นที่นิยมมากของอินเดียนใต้สมัยราชวงศ์โจเซ (พุทธศตวรรษที่ 15 – 16) แต่ในอินเดียเหนือที่หาสุรเมรพินไม่นิยมก็อครทและคอกบัว (หรือขรณี) เพิ่งมาปรากฏในศิลปะหลัง อันเนื่องมาจากการผสมผสานระหว่างวัฒนธรรมและวัฒนธรรมภายในอาณาจักรขอม (ภาพที่ 48)

แบบที่ 3 เป็นแบบที่ใช้ประติมากรรมหินสำริดสถาน แล่นบนขอมจีน เช่น ที่หน้าบันปราสาทบันทายศรี เป็นภาพแสดงรูปเทพีพुरुศ 8 กร กำตั้งคู่ฮ่อสุรควาย (ภาพที่ 50) เกิดในวัฒนธรรมอินเดียที่เห็นได้ชัดว่าพระฮ่อสุรควายนั้นเป็นภาพที่สักรากเงินในการหล่อที่โคนนาคกำลังรัดฮ่อสุรควายและสิ่งใดก็ปรากฏควบ

ฮ่อปอนโคบีเรียบโคนยอ

อาณาจักรที่ได้รับอิทธิพลของฮ่อปอนโคบีเรียบโคนยอปรากฏขึ้นครั้งแรกในราวพุทธศตวรรษที่ 7 ในแถบถิ่นโคจีน ในพุทธศตวรรษที่ 12 บรรดาอาณาจักรเหล่านี้ก็ได้รับอิทธิพลเรื่องขึ้น ตั้งอยู่ตลอดระยะทางการเดินเรือที่พระภิกษุจีนเดินทางไปยังพระพุทธรูปที่ยังประเทศอินเดีย อาณาจักรเหล่านี้มีเห็นว่าอาณาจักรจัมเปกของชนชาติจามบนฝั่งทะเลแดงของประเทศเวียดนามปัจจุบัน อาณาจักรเหล่านี้และกัมพูชาในศาสนาฮินดูเขมรปัจจุบัน อาณาจักรทวารวดีในตอนกลางของประเทศไทย อาณาจักรตามพรทึงคแถบเมืองนครศรีธรรมราช อาณาจักรศรีวิชัยบนเกาะสุมาตรา อาณาจักรของราชวงศ์ไศเลนทร์บนเกาะชวา อาณาจักรศรีเทพบนของชนชาติใหญ่หรือพยูในประเทศพม่า ซึ่งฮ่อปอนโคบีเรียบโคนยอได้รับอิทธิพลจากวัฒนธรรมอินเดีย แต่ก็มีลักษณะเฉพาะเป็นของตนเอง¹³

¹³พจนานุกรมศัพท์ ศัพท์, ประวัติดนตรีปังกา ขวา ขอม (นครปฐม: แผนกวิชาการ ดนตรี มหาวิทยาลัยศิลปากร, 2526), หน้า 7.

ในราวพุทธศตวรรษที่ 6 ชาวอินโดนีเซียซึ่งในขณะนั้นกำลังอยู่ในสมัยก่อนประวัติศาสตร์ ยุคหินใหม่และยุคสำริดได้รับอารยธรรมจากอินเดียและเข้าสู่สมัยประวัติศาสตร์ หลักฐานเกี่ยวกับอารยธรรมอินเดียในยุคเริ่มแรกก็คือ จารึกภาษาสันสกฤตในสมัยราชวงศ์ปัลลวะราวพุทธศตวรรษที่ 10 - 11¹⁴

จากการเดินทางติดต่อค้าขายระหว่างประเทศที่มีอารยธรรมอันเก่าแก่ คือ อินเดียและจีน ทำให้ประเทศที่อยู่กึ่งกลางระหว่างทางได้รับอิทธิพลอารยธรรมอินเดียและจีน อิทธิพลเหล่านี้มีไ้มาจากส่วนใดส่วนหนึ่งของอินเดีย หากแต่ว่ามาจากหลายจุดด้วยกัน เช่น จากอินเดียใต้สมัย - ออมราวตี ปัลลวะ และโจละ จากอินเดียภาคตะวันออกเฉียงใต้สมัยราชวงศ์คุปตะ หลังคุปตะ และจากภาคตะวันออกเฉียงเหนือของบริเวณแคว้นเบงกอล สมัยราชวงศ์ปาละ - เชนะ เป็นต้น

หลักฐานเริ่มแรกที่ค้นพบในบริเวณเกาะชวานั้นเป็นพระพุทธรูปสำริดครองจีวรห่มเฉียง ซึ่งมีลักษณะคล้ายกับพระพุทธรูปอินเดียทางทิศตะวันออกเฉียงใต้ที่แคว้นอมราวตีและในลังกา ซึ่งพระพุทธรูปองค์นี้น่าจะมาจากแคว้นอมราวตี อาศัยอยู่ในราวพุทธศตวรรษที่ 7 - 10¹⁵ (แต่ในปัจจุบันมีผู้กล่าวหาว่าอาจอยู่ในพุทธศตวรรษที่ 13)

ศิลปอินโดนีเซียสมัยโบราณในยุคประวัติศาสตร์อาจแบ่งออกได้เป็น 3 สมัย คือ

1. ศิลปอินเดีย - ชวา หรือชวากลางกลาง เจริญขึ้นตั้งแต่ราว พ.ศ. 1200 - 1470 แต่เริ่มมีสถาปัตยกรรมที่เหนือให้เรารู้เห็นได้ตั้งแต่ราว พ.ศ. 1270 เท่านั้น โบราณวัตถุสถานส่วนใหญ่ค้นพบทางภาคกลางของเกาะชวา ในสมัยนี้ศิลปอินเดียมีอิทธิพลสูง แต่ศิลปชวาก็ยังมี

¹⁴ Anada K. Coomaraswamy, History of Indian and Indonesian Art (New York: Dover, 1965), p.200.

¹⁵ หม่อมเจ้าสุภัทรทิศ กุศลกุล, ศิลปอินโดนีเซียสมัยโบราณ (พระนคร: ศุภสภา, 2518), หน้า 4.

ลักษณะของตนเอง ราชวงศ์ที่สำคัญในสมัยนี้คือ ราชวงศ์ไศเลนทร์ (ราว พ.ศ. 1300 – 1400) ผู้อุปถัมภ์พุทธศาสนาเถรวาทและราชวงศ์มะตะราม ผู้รับเชื้อสายองมาจากพระเจ้าสิริชัยและนับถือศาสนาพราหมณ์ลัทธิไศวนิกาย

2. คือช่วงเวลากระวันออก ระหว่าง พ.ศ. 1470 – พุทธศักราชที่ 21 เป็นปีที่เปลี่ยนจากสมัยแรก แต่ต่อมาเจริญถึงขีดสูงสุดในระหว่างพุทธศักราชที่ 18 – 20 โบราณวัตถุสถานส่วนใหญ่ค้นพบทางภาคตะวันออกเฉียงเหนือ เพราะราชธานีได้ย้ายไปที่นั่น คือมีลักษณะเป็นของตนเองมากขึ้นและมีอิทธิพลของศิลปจีนเข้ามาผสม ราชวงศ์ที่สำคัญในสมัยนี้คือ ราชวงศ์ไฉ่เอ็ง-คะ (พ.ศ. 1765 – 1835) และราชวงศ์ชัยปัทม (พ.ศ. 1835 – ราว พ.ศ. 2056 หรือ 2071) ในสมัยนี้ศาสนาพราหมณ์เจริญรุ่งเรืองขึ้น

3. สมัยอิสลามตอนต้น ศาสนาพราหมณ์ได้แพร่จากแคว้นอุษาราททางทิศตะวันตกของประเทศไทยและจากเมืองมะละกาในแหลมมลายูเข้ามาถึงหมู่เกาะอินโดนีเซียทางภาคเหนือของเกาะสุมาตราราวพุทธศักราชที่ 19 และได้เข้าถึงภาคตะวันออกเฉียงเหนือของเกาะสุมาตราราวพุทธศักราชที่ 20 ทำให้ราชวงศ์ชัยปัทมของฮินดูเสื่อม ราชวงศ์มะตะราม (ใหม่) ซึ่งนับถือศาสนาอิสลามเข้าแทนที่และวัฒนธรรมอิสลามได้เจริญสูงสุดในหมู่เกาะอินโดนีเซียในพุทธศักราชที่ 23

ศิลปของอินโดนีเซียช่วงที่ได้รับอิทธิพลอารยธรรมอินเดียเข้ามาใหญ่เป็นศิลปเนื่องในศาสนาทั้งศาสนาพุทธและศาสนาฮินดูได้เจริญรุ่งเรืองในดินแดนแถบนี้ โดยที่ศาสนาพุทธลัทธิมหายานอาจจะเข้ามาเผยแพร่ก่อนศาสนาฮินดู จึงมีหลักฐานพระพุทธรูปอมราวที่ขุดพบแล้วจำนวนมาก ส่วนศาสนาฮินดูนั้นลัทธิไศวนิกายได้รับความนิยมมากกว่าไวษณพนิกาย อิทธิพลของลัทธิไศวนิกายเจริญสูงสุดในสมัยราชวงศ์มะตะรามผู้รับเชื้อสายมาจากพระเจ้าสิริชัยแห่งชาวภาคกลาง ในช่วงพุทธศักราชที่ 13 – 15 และในช่วงเวลากระวันออกในช่วงพุทธศักราชที่ 15 – 21 ในช่วงสมัยราชวงศ์สิงห์ผ่านรีและราชวงศ์ชัยปัทม

ในช่วงเวลากระวันออกนั้น ราชวงศ์ชัยปัทม (พ.ศ. 1836 – ราว พ.ศ. 2051 หรือ 2071) ได้สร้างเทวาลัยปะนะคะรันขึ้นเพื่ออุทิศถวายให้พระหิระและศาสนาอิสลามเข้ามาแทนที่ งานศิลป-

กรรมเนื่องในศาสนาอิสลามไป

สำหรับประติมากรรมเนื่องในศาสนาอิสลามที่พบในนิคมกู่เช่นเดียวกับในเจมรและจัมปา คือนิยมใช้หัวสิงห์เป็นสัญลักษณ์แทนรูปพระหิระ และมีประติมากรรมรูปพระหิระในรูปมนุษย์ คือ พระหิระมหาเทพ นอกจากนี้ยังมีประติมากรรมรูปพระคเณศ ซึ่งพบทางทิศใต้ของเกาะชวา ส่วน เทพหินกู่ได้รับการนับถือเช่นเดียวกัน ดังปรากฏในประติมากรรมรูปพระศรีและพระลักษมี ซึ่ง เป็นเทพธิดาแห่งความอุดมสมบูรณ์และโชคลาภ เทพที่ได้รับการนับถือมากที่สุดคือ พระนางปารพตี ชายาของพระอิศวรในรูปของเทพีพुरुชา ๘ กร พระนางเป็นตัวแทนของแสงสว่างและความดี ตลอดจนโคตรงค่อสูกับอสูรกาย อสูรตนนี้หมายถึงความมืดและความชั่วร้าย

รูปแบบเทพีพुरुชาสมาสูรบรรพตในชวา

รูปแบบเทพีพुरुชาสมาสูรบรรพตที่ปรากฏในประติมากรรมของชวามีเพียง 2 - 3 แบบเท่านั้น ที่นิยมมากคือแบบ ๘ กร โดยแสดงภาพเทพีกำลังฆ่าอสูรกายหรือภาพเทพีกับอสูรกายเท่านั้น ไม่ปรากฏสิ่งใดเข้ามาเป็นองค์ประกอบ อสูรกายตอนปลายท่อนั้นมีลักษณะเป็นมนุษย์ ซึ่งแบบนี้ นิยมในอินเดียเหนือและทิศสมัยหลังคุปตะ นอกจากนี้ยังแสดงภาพการถึงฆาตอสูร ซึ่งมีลักษณะเป็น มนุษย์ รูปแบบนี้พบปรากฏในภาพประติมากรรมอินเดียเหนือสมัยมูรธาและคุปตะ ส่วนอาวูชต่างๆ ที่เทพีทรงก็คล้ายกับของอินเดีย

แบบที่นิยมรองลงมาคือ เทพี 4 กร ซึ่งพบน้อย จะพบในชวาระกตะวันตกเท่านั้น เป็น ผลงานของราชวงศ์สิงห์สำหรับ และมัลปาหิต รูปแบบเทพีพुरुชาสมาสูรบรรพตที่พบมากในประติมากรรม สมัยโจฬะของอินเดีย คือเป็นชวาลงได้รับอิทธิพลรูปแบบประติมากรรมแบบนี้มาจากอินเดีย (ภาพที่ 52)

ประติมากรรมรูปเทพีพुरुชาสมาสูรบรรพตพบในประเทศไทย

ประติมากรรมรูปเทพีพुरुชาสมาสูรบรรพตพบในประเทศไทยมีดังนี้ คือ

1. ภาพสลักฐานกำแพงทับหลังปราสาทเมืองแขก อำเภอสูงเนิน จังหวัดนครราชสีมา

(ภาพที่ 59 - 60) รูปแบบศิลปสมัยลพบุรี เป็นภาพเทพี 4 กร ทรงยืนเหยียบบควายทั้งตัว กำลัง
 แห่ธนูศรควายควายหอก มีลายท่อนคอกไม้อยู่ 2 ข้าง ลักษณะนางมีชายพกเป็นวงโค้งห้อยลงมา
 ด้านหน้า คล้ายคลึงกับศิลปขอมสมัยเกาะแกร์ (ราว พ.ศ. 1465 - 1490) จึงได้รับการกำหนด
 อายุอยู่ในช่วงปลายพุทธศตวรรษที่ 15 ปัจจุบันเก็บรักษาไว้ที่พิพิธภัณฑสถานแห่งชาติพิมาย จังหวัด
 นครราชสีมา

2. ประติมากรรมรูปเทพีพรหมวิหารสุมรรพินของเอกชน ประติมากรรมรูปเท-
 ษาสุมรรพิน 2 อัน เก็บรักษาไว้ที่พิพิธภัณฑสถานพระองค์ของพระเจ้าวรวงศ์เธอ พระองค์เจ้าภาณุ-
 พันธุยกุล แห่งสมบูรณมัยเพียงชั้นเดียว คือ ภาพสลักรูปสูงสลักรูป 4 กร ยืนเหยียบบนศีรษะควายเป็น
 ประติมากรรมศิลปะสูงทั้งเจ็ด 1.60 เมตร พานศาสดาจารย์ หม่อมเจ้าสุภัททิศ ดิศกุล
 โสทรนภรรยาไว้ในวารสารโบราณคดี ปีที่ 1 ฉบับที่ 4 วัคังนี้¹⁶

นางพระเกตุมาลเป็นชฎา คือหมวยบนสูงและมีลักษณะคล้ายกระบังหน้าคาคี กระบังหน้า
 ประคองด้วยลายคอกไม้ใหญ่ 2 คอกข้างบน และลายคอกไม้เล็ก 5 คอกข้างล่าง คล้ายกับเครื่อง
 ประดับเศียรของพระโพธิสัตว์อวโลกิเตศวร ซึ่งพบที่ราชเทีย (Rach - Gya) ในประเทศกัมพูชา
 และมีอายุอยู่ในปลายพุทธศตวรรษที่ 12 ใบหน้าไม่เหมือนกับเทวรูปในอินเดีย แต่คล้ายกับบรรดา
 เทวรูปในภาคพื้นในประเทศไทย เป็นที่น่าแปลกใจที่พระนางทรงสวมหมวกทรงกระบอก ซึ่งมีอายุ
 ระหว่างพุทธศตวรรษที่ 12 - 14 ส่วนท่อนเป็นรูปคอกไม้ขนาดใหญ่ สร้อยคอมีเป็นลายอุกแกวยาววิ
 ตรงกลาง และมีหน้ามกร (จระเข้มีงวงเพิ่มขนข้าง) ด้านหน้าออกไปจากส่วนกลางทั้ง 2 ข้าง

ถ้าดูมีความงามสมบูรณ์ตามแบบความงามของสลักรูปประติมากรรมอินเดีย มี 4 กร
 หัตถ์ขวาบนถือกริชซึ่งมีด้ามยาวเหยียดลงสู่เบื้องล่าง หัตถ์ขวาล่างถือดาบอยู่ในท่า "สุริ" คือ นิ้ว

¹⁶ หม่อมเจ้าสุภัททิศ ดิศกุล, "เทพีสุมรรพิน," วารสารโบราณคดี, ปีที่ 1, ฉบับที่ 4
 (พฤษภาคม: โรงพิมพ์อักษรสัมพันธ์, 2511), หน้า 9 - 12.

กลางและนันทางจรรภกรัตถิมเจ้าท่าเข้ามือ หัตถ์ซ้ายบนถือมัท หัตถ์ซ้ายล่างถ่าอู๋บนโสณี (ตะโพก) นางสาวทั้งพาหุรัดและทองกร พาหุรัดแบ่งเป็น 2 ส่วน มีถายคอกไม้ขนาดใหญ่ประคองอยู่ตรงกลาง ส่วนทองกรนั้นเรียบไม่มีหวดถาย แต่แบ่งออกเป็น 3 ส่วน ส่วนกลางใหญ่กว่าส่วนเล็ก 2 ข้าง

นางนุ่งผ้ามีริบห้อยเป็นแผ่นตรงอยู่ทางคานหน้าของถ่าหัว ผ้ามีริ้วเป็นเส้นขนานกันตลอดเขมขัดผ้า แต่ไม่อาจแลเห็นหัวเข็มขัดได้ เพราะทรงนี้มีชายผ้าห้อยทับลงมาเป็นแผ่นจนาค่อนข้างใหญ่ แบ่งออกเป็น 3 ส่วน ขอบล่างของผ้านุ่งทำเป็นเส้นขนเป็นสันออกมาทั้ง 2 ด้าน นอกจากเข็มขัดผ้าแล้วยังมีผ้าอีกชิ้นหนึ่งทำเป็นเครื่องประคองห้อยเป็นวงโค้งอยู่ทางคานหน้าถ่าหัว ชายผ้าชิ้นนี้ออกอยู่ใกล้เข็มขัด แล้วจึงชักออกไปผูกเป็นห่วงอยู่ทั้งสองคานของถ่าหัวนั่นเอง ห่วงนี้มีปลายห้อยลงไปเบื้องล่าง นอกจากนี้ยังมีชายผ้าที่เหลือห้อยลงไปทั้งสองคานของถ่าหัวจนถึงระดับข้อเท้าอีก

รูปพระธิดาหรือสุรสีห์นั้นเขียนเป็นริ้วรอย ซึ่งเรียกริ้วรอยนี้คล้ายเส้นขนกับริ้วรอยในภาพเอเชียดอกไม้เอง ไม่เหมือนกับภาพในประเทศอินเดียซึ่งมีริ้วรอยคล้ายรอยแตกในวงกว้างนี้ ใต้ฐานมีเคียวยื่นยาวลงไปข้างล่างสูง 35 เซนติเมตร

รูปมหาสุรธรรมพินนี้อาจกล่าวได้ว่า ได้รับแบบมาจากประเทศอินเดีย สมัยราชวงศ์ - ปัลลวะ (พุทธศตวรรษที่ 12 - 13) ทางทิศตะวันออกเฉียงใต้ในสมัยหลังคุปตะ ทั้งนี้เพราะนางเป็นแบบเดียวกัน โดยเฉพาะชายผ้าที่วาดเป็นรูปวงโค้งอยู่ทางคานหน้าของถ่าหัว และผูกเป็นห่วงอยู่ 2 ข้างของตะโพก ตลอดจนมีชายห้อยลงไปเบื้องล่าง แต่รูปมหาสุรธรรมพินรูปนี้แสดงท่าทางสงบนิ่งและมีเพียง 4 กรเท่านั้น คงมีอายุราวพุทธศตวรรษที่ 13 และอาจถือว่าเป็นประติมากรรมที่เก่าที่สุดที่พบในประเทศไทย (ภาพที่ 46 - 51)

ภาพสลักบนถ้ำรูปเทพีสุรธรรมพิน พบที่โบราณสถานหมายเลข 22 เมืองศรี - มโนสธ อำเภอกันทรวิชัย จังหวัดปราจีนบุรี (ภาพที่ 67 - 68)

ลักษณะ เป็นรูปสตรียืนบนศีรษะคว่ำและสลักลงบนศิลาสีเขียว ขนาด 16 + 9 เซนติ-

เนมร เคียรักนทนายไป

เนื่องจากภาพและสัญลักษณ์ได้เขียนเกือบไม่ขาด ถ้าพิจารณาจากองค์ประกอบที่เห็นอยู่ ลักษณะรูปร่างของ เทพโพธิสัตว์ในโพธิ์ เดวเดก สะโพกโพธิ์ เทพธำมณี 4 กร หรือมากกว่านั้น เทพที่ปรากฏในภาพเห็นเพียง 2 กร คือ นกคางคกต่างทรงกระบอง และนกดขี่ต่างคำอัญมณีพระ โสณ (ตะโพก) ส่วนพระกรที่เห็นของโมชัคเจน เพราะท่อนของภาพสีกได้ชำรุดไป เทพที่เขียนนั้นนิยมนำภาพสีกเทพโพธิ์มาสู่บรรพตธำมณี 4 กร หรือมากกว่านั้นก็เพราะว่าตามแบบ นิยมตามคัมภีร์ทั้งของอินเดีย เนมรและชาว ช่างจะทำเทวรูปเทพโพธิ์มาสู่บรรพตธำมณี 4 กร ขึ้นไป ไม่ค่อยปรากฏว่าช่างของอินเดียและในเอเชียอาคเนย์ทำเทวรูปเห็นเพียง 2 กร

การรูปแบบเทพ 4 กร ที่ปรากฏในศิลปะอินเดียและของนั้น สิ่งของที่ปรากฏในพระกรทั้ง 4 ระต่างกัน คือในศิลปะอินเดีย เทพ 4 กร จะถือจักร สังข์ และ 2 นกคางคกจะทำนพตรา ต่าง ๆ เช่น นกคางคกจะทำปางประทานอภัยหรือประทานพร นกคางคกจะทำปางประทานพรหรือ ทำ 2 นกคางคกจะทำปางประทานพรและประทานพรในพระกรทั้ง 4 กร จะถือจักร และสังข์เช่นกัน แต่ที่แตกต่างกันคือ 2 นกคางคกจะถือคอกขว (หรือขรรค์) และคทา หรือกระบอง

จึงการที่เทพธำมณีของนั้นเป็นรูปแบบที่นิยมของประติมากรรมเขมรในช่วงพุทธศตวรรษที่ 12-13

ลักษณะของทำนบ เทพโพธิ์ตรงส่วนนี้บนโพธิ์ควาบ ลักษณะของโพธิ์ควาบเหมือนความ ใบแอ่นแอ่นคางคก คอมีเขาสัน ไม่เหมือนคางคกและโลงเหมือนที่ปรากฏในศิลปะอินเดีย คางคกควาบที่ บอดลงเหมือนคางคกนี้เป็นแบบนิยมของอินเดียในทางแถบสมันตราช่วงที่ 12 - 14) จนถึงสมันตราช่วงที่ 15 - 16) และรูปแบบประติมากรรมนี้ได้ส่งอิทธิพลถึงศิลปะเขมร จึงจะเห็นได้จากประติมากรรมที่หาได้จากเขมร (ภาพที่ ๑๑)

ลักษณะอื่นๆ นกคางคกธำมณีพระบาท ยืนบนโพธิ์ควาบ ขานตรง มีเขาคางคกคางคก ยืน ห้อยหน้ามีลักษณะเป็นรูปโพธิ์ควาบคล้ายกัน เทพโพธิ์ส่วนนี้ของพระพัก

ลักษณะผ้าถุงที่เรียบไม่มีริ้วในศิลปะขอม ปรากฏมาตั้งแต่ประติมากรรมสมัยพนม
 คา (พ.ศ. 1100-1150) จนถึงกำแพงพระ (1250-1350) คือในทวารวดีก่อนเมืองพระ
 นคร พอเริ่มเข้าสู่สมัยเมืองพระนคร คือในศิลปะสมัยพระโค (1420-1440) เป็นเหตุมา
 วิวัฒนาการของผ้าถุงเริ่มมีริ้วและมากขึ้นในสมัยมาแต่ (1440-1470) ส่วนผ้าถุงที่
 จีบทางคาบแทนยาวลงมากลายกับประติมากรรมพระอุทกมุนีหรือเทพธิดาจากเกาะเกรียง
 ศิลปะแบบขอมโบราณ (ราว พ.ศ. 1150-1200) ภาพยนตร์ลักษณะใหญ่มีรูปร่างคล้าย
 กับประติมากรรมบนสูงมหินาสุรรมรที่ของพิพิธภัณฑสถานพระองค์ พระเจ้าวรวงศ์เธอพระ
 องค์เจ้าภาณุพันธุ์ ยุคล ที่ศาสตราจารย์นายแพทย์เจ้าสุภัททิศ คีตกุล โคตรวงศ์ท่านคณาจารย์
 อยู่ในราวพุทธศตวรรษที่ 13 ได้รับอิทธิพลจากศิลปะอินเดียสมัยราชวงศ์ปัลลวะ (พุทธศตวรรษ
 ที่ 12-13) ภาพที่ 65

จึงพอสรุปได้ว่าประติมากรรมหินาสุรรมรที่นี้อาจจะรับแบบอย่างมาจากเขมร
 และอินเดีย ทั้งนั้น การนุ่งผ้ายาวกรอมข้อเท้าเรียบไม่มีริ้ว (ซึ่งเป็นรูปแบบการนุ่งผ้า
 ของประติมากรรมเขมรช่วงพุทธศตวรรษที่ 11 ถึงกลางพุทธศตวรรษที่ 15)
 ลักษณะท่อนบนและที่ระบายที่เหยียด เป็นท่อน จึงอาจกำหนดอายุเบื้องต้นโดยการเปรียบเทียบ
 เทียบได้ว่าอยู่ในช่วงพุทธศตวรรษที่ 12-กลางพุทธศตวรรษที่ 15 ซึ่งประติมากรรมรูปนี้
 เป็นศิลปกรรมอินเดีย ในศาสนาที่ เกิดจากเมืองหลวงท้องถิ่น โลกแสดงในแง่ถึงความรุ่มรวย
 เขาใจรูปแบบทางวัฒนธรรมและการผสมผสานอันเกิดจากศิลปะอินเดียและเขมร เขมรด้วยกันเกิด
 เป็นรูปแบบศิลปกรรมในท้องถิ่นขึ้น

บทที่ 4

บทสรุป

จากหลักฐานทางโบราณคดีที่พบที่เมืองศรีมโหสถนี้ พอสรุปได้ว่าชุมชนโบราณแห่งนี้มีการนับถือศาสนาทั้งศาสนาพุทธและศาสนาพราหมณ์

จากการศึกษารูปประติมากรรมสลักปูนทิวมาหาสุรรมรณี ที่เมืองศรีมโหสถแสดงให้เห็นถึงลัทธิความเชื่อเรื่องเทพี ซึ่งถือกำเนิดมาจากภาคเหนือของอินเดีย ซึ่งเชื่อว่าการบูชาเทพีหิมาลยาสุรรมรณีจะทำให้มีชัยชนะเหนือความชั่วร้ายทั้งปวง (หรือหมายถึงความดีมีชัยชนะเหนือความชั่วร้าย)

ลัทธิความเชื่อเรื่องการบูชาเทพีโคแพร่เข้ามาในภูมิภาคเอเชียอาคเนย์ ดังปรากฏรูปเคารพเทพีทั้งในเขมร ชวา จัมปวา และไทย จึงเกิดการสร้างรูปเคารพซึ่งรับอิทธิพลจากศิลปะของอินเดียทางเหนือและใต้ ดังกล่าวมาแล้วว่า เขมรนิยมสร้างรูปเคารพเทพีหิมาลยาสุรรมรณีเพียง 3 แบบ มีทั้งรูปแบบที่รับอิทธิพลของอินเดียภาคเหนือและอินเดียใต้ แต่ที่พบจริงคือ อาวุธของเทพีจะมีกระบอง หรือทวนเพิ่มเข้ามา ซึ่งอาจเกิดจากการผสมผสานลัทธิไทวันกับ และไวษณพนิกายเข้าด้วยกัน เทพีนีมาหาสุรรมรณีพบที่โบราณสถานหมายเลข 22 เป็นแบบที่นิยมมากในอินเดียใต้ แต่ในพระหัตถ์นางชาวดีอุกระของซึ่งเป็นแบบที่นิยมของเขมรในช่วงพุทธศตวรรษที่ 12-13 ประกอบกับลักษณะนางที่เรียบไม่มีริ้ว เพราะฉะนั้นรูปแบบทางศิลปกรรมของเทพีองค์นี้คงได้รับอิทธิพลของเขมรซึ่งรับมาจากอินเดียใต้ที่หนึ่ง ถึงแบบประติมากรรมรูปนี้จะมีขนาดเล็ก แต่มีความหมายในด้านการศึกษาค้นคว้าถึงลัทธิความเชื่อในอีกที่ที่แสดงว่าในช่วงพุทธศตวรรษที่ 12-กลางพุทธศตวรรษที่ 15 เทพีโคแพร่มีบทบาทในดินแดนแถบนี้พร้อมๆกับการนับถือศาสนาพราหมณ์ลัทธิอื่นๆ

ศาสนาฮินดูโคแพร่รุ่งเรืองในชุมชนโบราณเมืองศรีมโหสถ ดังปรากฏจากหลักฐานเพ็ชรพระนางรายอสมมณฑกทรงกระบอง (วิษณุคุมุข) หลายองค์ซึ่งกำหนดอายุราวพุทธศตวรรษที่ 12-14 คือลึงค์ที่ลามีอายุระหว่างพุทธศตวรรษที่ 13-14 และ 15-17 และชิ้นส่วนพระพิมพ์เศตรที่โบราณสถานหมายเลข 22 (ซึ่งปัจจุบันได้ประกอบเป็นองค์เกือบสมบูรณ์) อยู่พิพิธภัณฑสถานแห่งชาติพระนคร)

ที่เมืองศรีมโหสถที่ได้พบหลักฐานโบราณวัตถุอันแสดงให้เห็นถึงการติดต่อกับดินแดนอื่น ดังเช่นการพบลูกปัดที่คล้ายกับที่พบที่เมืองออกแก้วและเมืองอุทอง สุพรรณบุรี ลูกปัดแบบโรมัน ซึ่งแสดงถึงการติดต่อกับอาณาจักรโรมันไม่ว่าทางตรงก็ทางอ้อม การพบภาชนะสำริดมีจารึก ในสมัยพระเจ้าชัยวรมันที่ ๗ แห่งอาณาจักรขอมพูซา และการพบเครื่องถ้วยจีนสมัยต่าง ๆ แสดงถึงความสัมพันธ์กับประเทศจีน

อดีตความเป็นมาของเมืองศรีมโหสถยังไม่กระจ่างชัดนัก จากหลักฐานที่พบเพียงแค่นอกโค้ว เมืองนี้เป็นชุมชนขนาดใหญ่ มีคูน้ำคันดินล้อมรอบมีสระน้ำในหน้าเมืองบริเวณตัวเมืองและนอกตัวเมือง มีการสร้างถาวรวัตถุของดิน มีศาสนสถานมากมาย มีการติดต่อกับชุมชนภายนอก (โดยการเฝ้าภาวนาทางอากาศของร่อนน้ำสมัยโบราณ เห็นเหมือนกับปัจจุบันของนักโบราณคดี) แต่ก็ไม่สามารถทราบถึงความเป็นมา และพัฒนาการอย่างต่อเนื่องได้ จึงจำเป็นต้องมีการศึกษาค้นคว้าหาข้อมูลเก่า ๆ เพิ่มเติมในโอกาสต่อไปในอนาคต

มหาวิทยาลัยศิลปากร สงวนลิขสิทธิ์

บรรณานุกรม

กรมศิลปากร. พิพิธภัณฑ์สถานแห่งชาติปราจีนบุรี. กรุงเทพฯ: กรมศิลปากรพิมพ์, 2528.

คำทรงราชานุภาพ กรมพระยา สมเด็จพระเจ้าบรมวงศ์เธอ และ สุภัทรภณี คีรีฤกษ์, มจร. ทรงทำ
เครื่องรถเพิ่มเติม. ประชุมปาฐกถา. กรุงเทพฯ: โรงพิมพ์ท่าพระจันทร์, 2519.

นิคม ภูมิละกณะ และ บรรจบ เทียมศักดิ์. โบราณคดีเมืองปราจีน. พระนคร: โรงพิมพ์การ
ศาสนา.

บริษัทสุริยภัณฑ์, พว. ชุมนุมโบราณคดี. พระนคร: โรงพิมพ์นิยมวิทยา, 2503.

บริพัตรเทพธานี, พระ. พงศาวดารชาติไทย เล่ม 4. พระนคร: ส.ธรรมภักดี, 2496.

ประจักษ์ ประวัติศาสตร์เมืองปราจีนบุรี. พิมพ์ครั้งที่ 2; กรุงเทพฯ: โอเดียนสโตร์,
2529.

ผาสุข อินทรารักษ์. รูปเคารพในศาสนาฮินดู. กรุงเทพฯ: ภาควิชาโบราณคดี มหาวิทยาลัย-
ศิลปากร, 2522.

พะเยาว์ นาคเวก. เทวรูปศิลาในเอเชียอาคเนย์. วิทยานิพนธ์มหาบัณฑิต คณะโบราณคดี มหา-
วิทยาลัยศิลปากร, 2526.

ภักดีจรรย์ กรมเดชะวร, สุภัทรภณี คีรีฤกษ์, มจร.,ผู้แปล. ศาสนาพราหมณ์ในอาณาจักรขอม.
พระนคร: คณะโบราณคดี มหาวิทยาลัยศิลปากร, 2516.

มงคลฤเกศเจ้าอยู่หัว, พระบาทสมเด็จพระ. พระเป็นเจ้าของพราหมณ์. พิมพ์ครั้งที่ 3;
กรุงเทพฯ: กรมศิลปากร, 2517.

ศิลปากร, มหาวิทยาลัย, คณะโบราณคดี. โบราณคดีจังหวัดมหาสารคาม. พระนคร: อักษรสัมพันธ์
การพิมพ์, 2510.

ศรีศักร วัลติโกดม. "เมืองโบราณในภาคตะวันออก," รายงานการสัมมนาวัฒนธรรมภาคตะวันออก, 17 - 30. ชลบุรี: มหาวิทยาลัยศรีนครินทรวิโรฒ บางแสน, 2524.

ศรีมหาโพธิ์ฉัตร, พระครู. จังหวัดปราจีนบุรี. กรุงเทพฯ: หจก.การพิมพ์ไวยวัฒน์, 2520.

สัจจาภิรมย์, พระยา (สรวง ศรีเพ็ญ). เทวกาเนติ. กรุงเทพฯ: เสริมวิทยบรรณาการ, 2517.

สภาวัฒนธรรมแห่งชาติ, สำนักวัฒนธรรมทางวรรณกรรม. จังหวัดปราจีน. พระนคร: โรงพิมพ์
อุดม, 2500.

สุจิต วงศ์เทศ. วัดถนนโพธิ์ศรีมหาโพธิ์. กรุงเทพฯ: อักษรสัมพันธ์การพิมพ์, 2510.

สุพร ประเสริฐราชกิจ. รวมประวัติและสัญลักษณ์ของจังหวัดต่าง ๆ ของประเทศไทย.
กรุงเทพฯ: รวมสาส์น, 2523.

สุภัทรดิศ คีตกุล, นจ., ผู้เรียบเรียง. ประเพณีกรรมชน. จากบทความของ ชอง บวสเชอ-
กิบ (Jean Boissellier) พระนคร: กรุงเทพมหานครการพิมพ์, 2515.

_____. ประวัติศาสตร์เอเชียอาคเนย์ถึง พ.ศ.2000. กรุงเทพฯ: สำนักพิมพ์เนียบนายก-
รัฐมนตรี, 2522.

_____. ศิลปกรรม เล่ม 1. กรุงเทพฯ: องค์การคำของคุรุสภา, 2513.

_____. ศิลปกรรม เล่ม 3. กรุงเทพฯ: องค์การคำของคุรุสภา, 2513.

_____. ศิลปอินโดนีเซียสมัยโบราณ. กรุงเทพฯ: องค์การคำของคุรุสภา, 2510.

_____. "มนัสสุรบรรพต," วารสารโบราณคดี, ใต้ 1, ฉบับที่ 4. พระนคร: อักษร-
สัมพันธ์, 2511.

สำนักนายกรัฐมนตรี, คณะกรรมการ. ประชุมพิจารณาครั้งที่ 3. พระนคร: สำนักทำเนียบ
นายกรัฐมนตรี, 2508.

อนุกา ศิริวัฒนาสาร และคณะ. รายงานการสำรวจเมืองโบราณศรีมโหสถ. กรุงเทพฯ: กอง
โบราณคดี กรมศิลปากร, 2529.

Balasubrahmanyam, S.R. Four chola Temples. Bombay: N.N. Tripathi
Private, 1963.

Coomaraswamy, K. History of Indian and Indonesian Art.
New York: Dover, 1965.

De Lippe, Aschwin. Indian Mediaeval Sculpture. Amsterdam: North-
Holland Publishing Company, 1978.

_____. The Art of India and Southeast Asia. New York: Harry N.
Abrams, 1970.

_____. The Freer Indian Sculpture. Berlin: Bruder Hartmann,
1970.

Holt, Claire. Art in Indonesia. London: Carnell University Press,
1967.

Hmtinyton, Susan L. The Art of ancient India: Buddhist, Hindu,
Jain. New York: Weatherhill, 1985.

Kramrisch, Stella. Indian Sculpture. Delhi: Motilal Banarsidass,
1933.

Lee, Sherman E. A history of Far Easter Art. London: Thames and
Hudson, 1964.

_____. Ancient Cambodian Sculpture. London: An Asia House
Gallery publication, 1969.

Mukerjee, Radhakamal. The Flowering of Indian Art. Bombay: Asia publishing house, 1964.

Munsterberg, Hugo. Art of India and Southeast Asia. New York: Harry N.Abrams, 1970.

Nigam, M.L. Sculptural Art of Audhra. New Delhi: Print India, 1980.

Pal, Pratapaditya. The Ideal image. New York: Asia House Gallery, 1978.

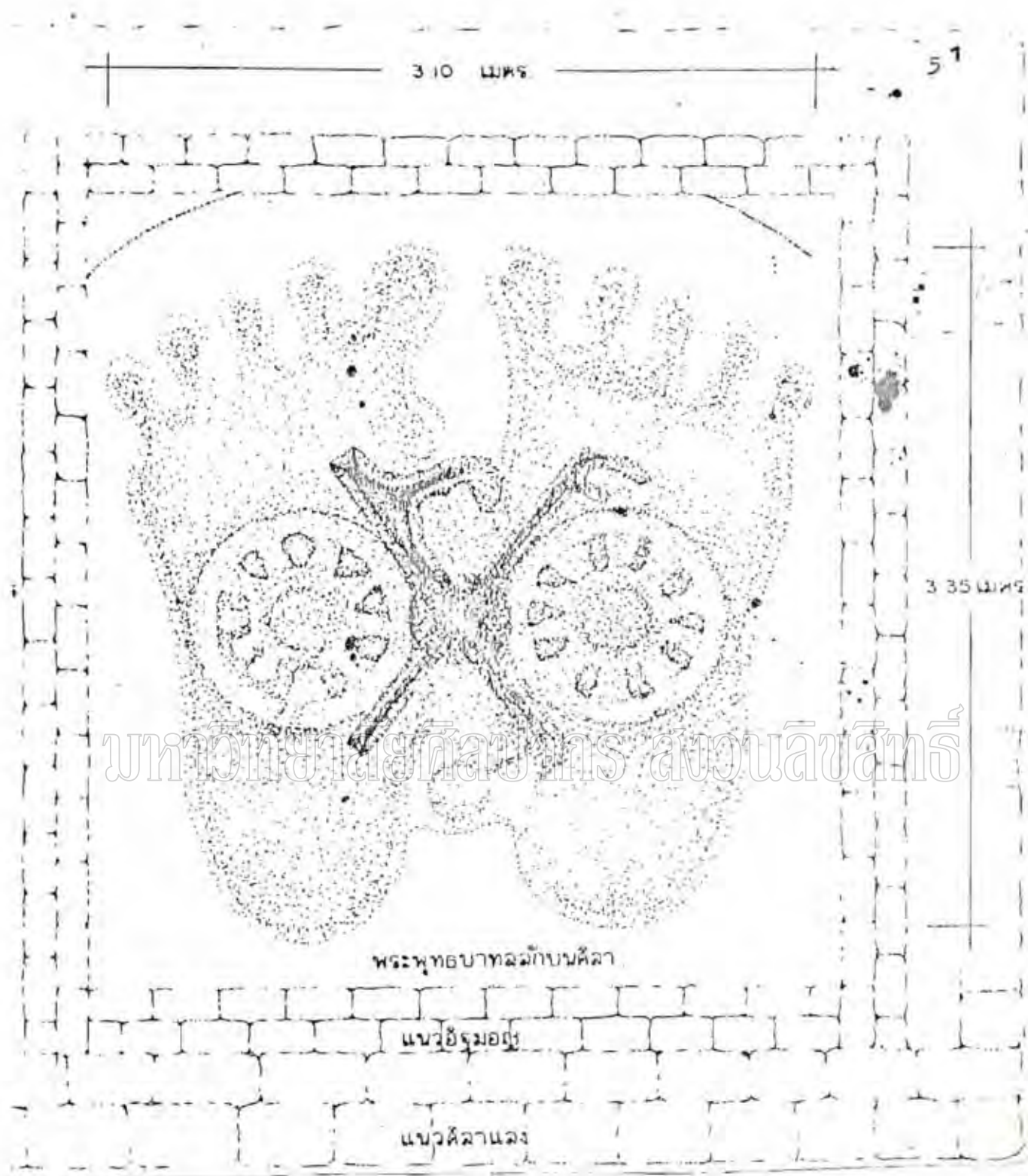
Rajan, K.V. Soundara. Glimpses of India Culture, Architecture Art and Religion. Vol.II. Delhi: Sundeep Prakashan, 1981.

Ray Niharangan. The Art and Architecture of Aehole. Bombay: D.B. Taraporevala sons and private, 1967.

Sivaramamurti, Calamber. The Art of India. New York: Harry N.Abrams, 1977.

T.A.Gopinatha Rao. Elements of Hindu Iconography Vol.I part II. Delhi: Motilal Banarsidaas, 1958.

With, Karl. Java: Buddhistische und brahmauische architekture und plastik auf Java. Hagen I.W.: Folkwang Verlag, 1922.



พระพุทธรูปปางสมาธิ

แนวอิฐมอญ

แนวศิลาแลง

ภาพที่ 1

รอยพระพุทธรูปปางสมาธิ มีร่องรอยการบูรณะอยู่ตรงกลาง กำหนดอายุเปรียบเทียบกับศิลาจารึกเนินสระบัวโคกประมาณพุทธศตวรรษที่ 14 พบที่โบราณสถานวัดสระมรกต นอกเมืองศรีมโหสถ จังหวัดปราจีนบุรี



ภาพที่ 2

พระนิรันตราย พบที่โบราณสถานหมายเลข 3
เมืองศรีมโหสถ ต.โคกมิ่ง อ.โคกมิ่ง จ.ปราจีนบุรี



ภาพที่ 3

พระพุทธรูปปางเสด็จลงจากดาวดึงส์ (ปางมรณะธรรม)
พบที่บริเวณโรงพยาบาล ชาน คามิลโล บ้านโคกหวี อ.โคกบีบ จ.ปราจีนบุรี
ศิษย์มหาวิทยาลัยศิลปากร

มหาวิทยาลัยศิลปากร สงวนลิขสิทธิ์



พระพุทธรูปปางสมาธิ
ป.จ. ๑๑๔/๒๕ (ม.๖๓)

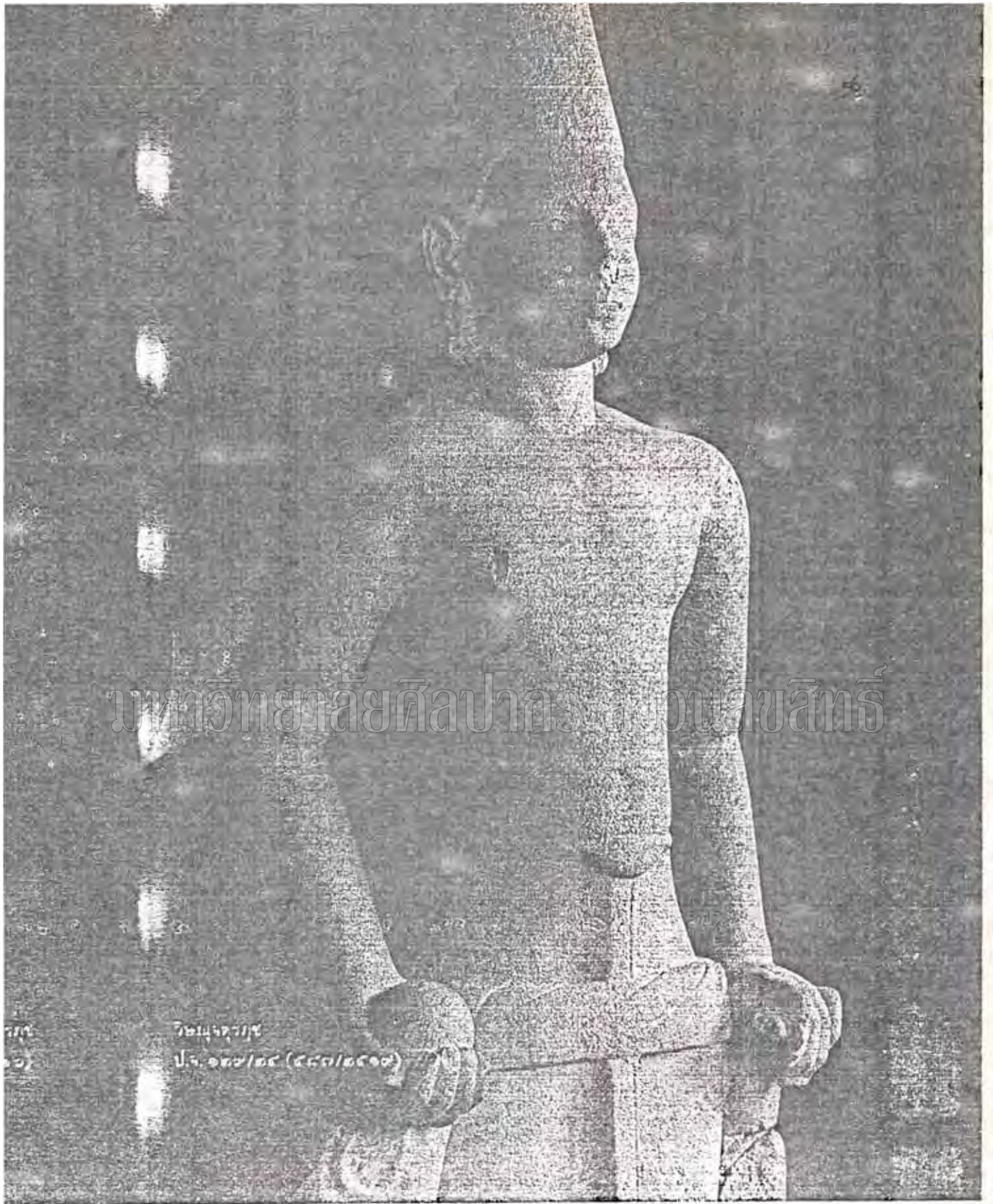
ภาพที่ 4.
พระพุทธรูปปางสมาธิ มีองค์ประกอบด้านหลังเป็นท่อนไม้แห่งโพธิ์ และสถูปสองข้าง
พบที่เมืองศรีมโหสถ ท.โคกบึง อ.โคกบึง จ.ปราจีนบุรี



มหาวิทยาลัยศิลปากร ส่วนลิขสิทธิ์

ภาพที่ 5

เทวรูปพระนารายณ์ส่วนพมหากทรงกระบอง (วัดจุฑารัตน)
พบที่เมืองศรีมโหสถ ก.โคกขี้บ อ.โคกขี้บ จ.ปราจีนบุรี
ประมาณการบนสถึกกกับฐานรูปครึ่งวงกลม แขนหลังทั้งสอง
หักหายไปตรงข้อศอก



ภาพที่ 6
ขยายภาพที่ 5

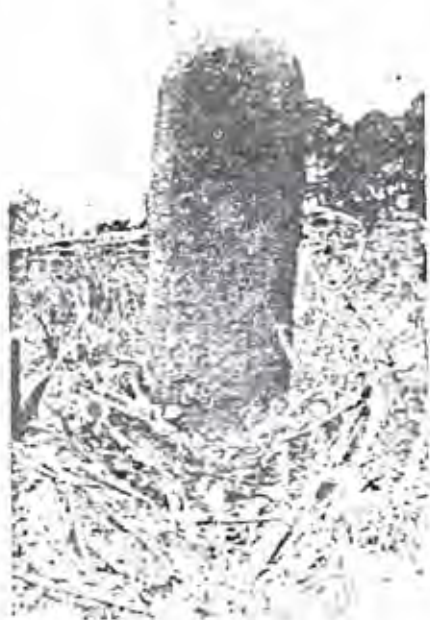


มหาวิทยาลัยศิลปากร สงวนลิขสิทธิ์

วิชาศิลปกรรม
ป.ร. ๑๓๐/๓๕ (ก.บ.๑๐)

ภาพที่ 7

พระนารายณ์สวมพวงทองระฆก ไก่มาจากวัดโบสถ์ คงศรีมหาโพธิ์ ปราจีนบุรี
สภาพไม่สมบูรณ์ มีแต่หน้าเพียงคนเดียว



มหาวิทยาลัยศิลปากร สงวนลิขสิทธิ์

ศาสตราจารย์ ดร. ศิวะสิงห์ ศิวะสิงห์
 ศิวะสิงห์ ศิวะสิงห์
 ศิวะสิงห์ ศิวะสิงห์

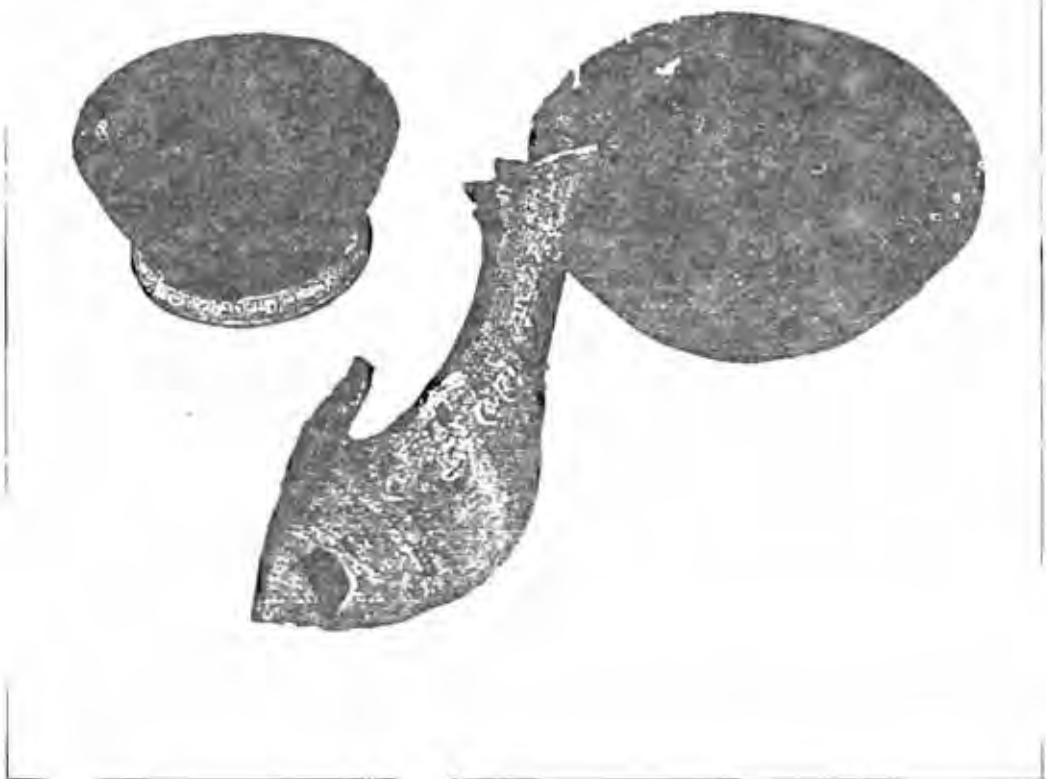


ภาพที่ 9

กรอบคั่นของสำริดมีจารึกภาษาขอม สองบรรทัด อ่านได้ความว่า

"1115 คก พระไทยธรรมของ พระบาทสมเด็จพระเจ้าอยู่หัว อดุลยเดชวิกรม พระบรมราชชนก อดุลยเดชวิกรม พระบรมราชชนก อดุลยเดชวิกรม พระบรมราชชนก"

มหาวิทยาลัยศิลปากร สงวนลิขสิทธิ์



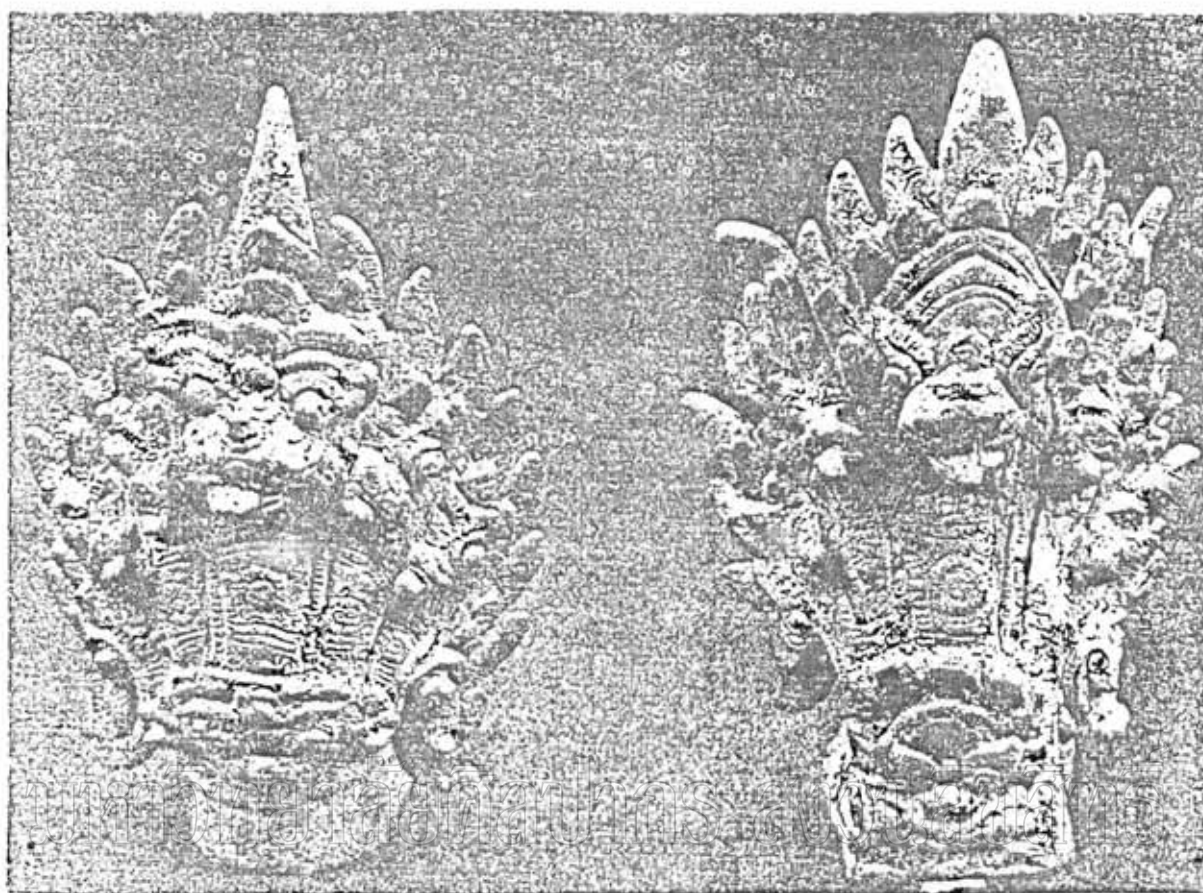
ภาพที่ 10

สังข์และภาชนะสำริด มีจารึกภาษาขอม พบที่ โบราณสถานหมายเลข 11 เมืองศรีมโหสถ
ต.โคกบึง อ.โคกบึง จ.ปราจีนบุรี



ภาพที่ 11

เศียรนาคสำริด ทำเป็นนาคเจ็ดเศียรแม่พังพาน ใ้จากกรุคตังโบราณสถานหมายเลข 11
เมืองศรีมโหสถ คงศรีมหาโพธิ จ.ปราจีนบุรี ศิลปเขมร



ภาพที่ 12

เศียรนาคสำริด พบที่โบราณสถานหมายเลข 11 เมืองศรีมโหสถ
 กงศรีมหาโพธิ จ.ปราจีนบุรี ศิลปะเขมร



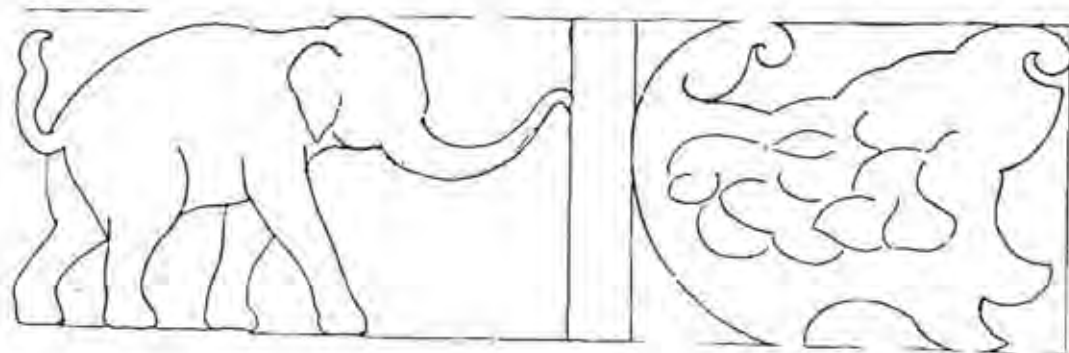
ภาพที่ 13

ศิลาจารึก หลักที่ 56 (จารึกเนินสระบัว) สมัยทวารวดีนอกเมืองศรีมโหสถ
 กองกรมหาพิริ จ.ปราจีนบุรี



ภาพที่ 14

ขมั่งสร ะแก้ว ทานตะวันออก ภายหลังการ ชุกแห่ง เห็นเป็นรูปสัตว์



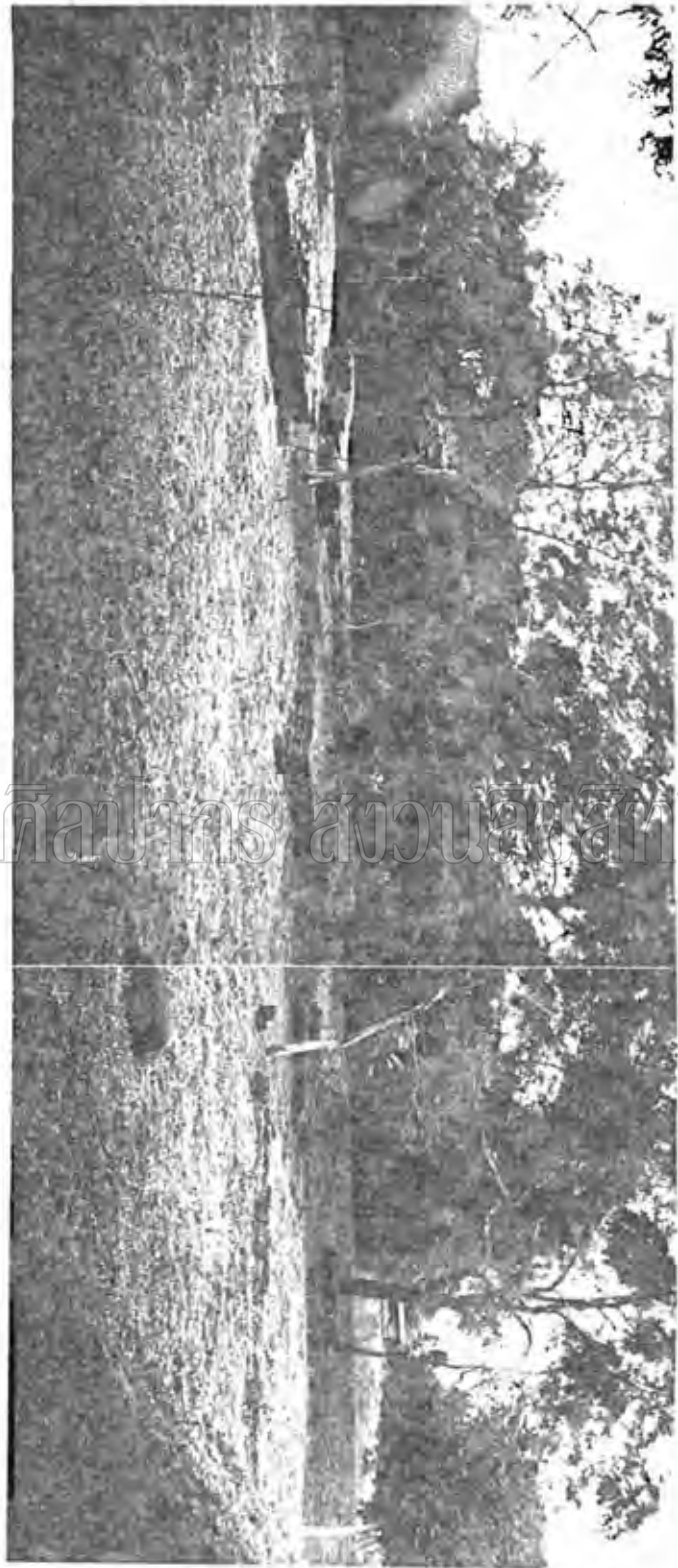
ภาพที่ 15

ลายเส้นจากภาพที่ 14

ภาพที่ ๑๕ โบราณสถานหมายเลข ๒๒ สภาท้าวแสนเมืองมั่งคั่ง อยู่ทางทิศเหนือ



มหาวิทยาลัยศิลปากร สงวนลิขสิทธิ์



ภาพที่ 17 โบราณสถานหมายเลข 22 สถานที่ขุดแต่งเสร็จแล้ว ภายหลังจากพิธีขุดค้น

มหาวิทยาลัยศิลปากร สงวนลิขสิทธิ์



ภาพที่ 18

มณฑลสุพรรณบุรี ศิลารายแดง สูง $8\frac{1}{2}$ นิ้ว สมัยคุปตะ ราว
พุทธศตวรรษที่ 9-11 ศิลปอินเดียเหนือ



ภาพที่ 19

มณฑลสุพรรณบุรี จากแคว้นโมฮอร์ (ค.ศ. 1300) พุทธศตวรรษที่
19 ศิลปินเก็บภาคเหนือ



ภาพที่ 20

มณฑาสุวรรณรทนี ของ Mr. and Mrs. James W.
Alsdorf - Chicago

มณฑาสุวรรณรทนี พระเศียรของมณฑาสุวรรณรทนีมีรัศมีเป็น
วงกลม รูปร่างสง่างามขาข้างซ้ายเหยียดอยู่บนตัวอุสุรวาย ใช้
ทริศูลแทงลงบนหลังกระบือ พระนางมี 8 กร แต่โคหักไปเกือบ
หมดแล้ว เหลือเพียง 2 กรเท่านั้น ข้างหนึ่งถือคัมคาน อีกข้าง
หนึ่งถือสายฟ้า ใบหน้าสลับเลื่อนไปหมดแล้ว ประติมากรรมลอยตัว
รูปนี้แสดงให้เห็นถึงความมีชีวิตชีวา และเหมือนกับเคลื่อนไหวได้

สลักจากหินทรายสีแดง สูง 30 $\frac{1}{2}$ นิ้ว

ศิลปะสมัยคุปตะ ราวพุทธศตวรรษที่ 13



มหาวิทยาลัยศิลปากร สงวนลิขสิทธิ์

มหาวิหารมรณีย์ ประดิษฐานสถานราเมศวร , เอโรวา อาบูรว
พุทธศตวรรษที่ 13 ศิลปินเคียบเหนือ



มหาวิทยาลัยศิลปากร สงวนลิขสิทธิ์

ภาพที่ 22

มณีมาสุมรรทนี สูง 0.76 เมตร อายุราวพุทธศตวรรษที่ 15
จาก อลัมปุระ อิลปอนเคียเหนือ



ภาพที่ 23

มหาสุรบรรพตีย์ สำนึก แคว้นเบงกอล อินเดียตะวันออก สูง
24 เซนติเมตร ขาบุร้าวพุทธศตวรรษที่ 25



ภาพที่ 24

มเหสีสุรมรรทินี จากถ้ำพาทามิ สมัยราชวงศ์จาลูกยะ อาบูราว
พ.ศ. 1163 ศิลปินเคียวโต



ภาพที่ 25

มหาสุรเมรทินี สมัยราชวงศ์จาลูกยะ จากพิพิธภัณฑสถานแห่งชาติ
อัมบปุระ อาบูราวพุทธศตวรรษที่ 13



ภาพที่ 26

มณฑปสุบรรพตีย์ จากถ้ำไควะ , ไถโฮเล เมืองพิษณุระ สมัยราชวงศ์
 จาลูกยะ อายุราวพุทธศตวรรษที่ 13 ศิลปอินเดีย



ภาพที่ 27

มณฑลจุมภฏินี วัดพระนางพุทธา , ไอโฮเล เมืองพิชปุระ สมัยราชวงศ์
จาตุกยะ อายุประมาณพุทธศตวรรษที่ 13 (ค.ศ. 700-725) ศิลปินเคียโต



ภาพที่ 28

มเหศวร์มรณีนี สัมภราชวงศ์จากยุค จากพิพิธภัณฑสถาน
เมืองอัมปุระ พุทธศักราชที่ 14

ภาพสลักหินจากถ้ำขี้เหล็ก แสดงภาพพระพุทธรูปปางนาคปรก

ภาพ 29



มหาวิทยาลัยศิลปากร หนองคาย



มหาวิทยาลัยศิลปากร ส่วนนิชสิทธิ์

ภาพที่ 30

พระนารายณ์ทรงอภินิหารที่ วัดศรีมุนี , มหาสารคาม อธิบดีราชวงศ์ปัลลวะ
 อาบุร้าวพุทธศตวรรษที่ 15 ศิลปินเคียโต



มหาวิทยาลัยศิลปากร ส่วนศิลปกรรม

ภาพที่ 31

มณฑลสุพรรณบุรี จากตำราเมศวร , เอโระ อาบูราวพุทธศตวรรษที่ 13
ศิลปอินเดียภาคใต้



ภาพที่ 32

มณฑาสุมรรพินี สูง 0.66 เมตร จากราชสถาน: อาบูร้าวพุทธศตวรรษ
ที่ 13 ศิลปอินเดียภาคใต้



ภาพที่ 33

มเหสีสุมรรพินี ถ้ำอิศวรราช มเหสีสิริวัณ งามยราชวงศ์ปัลลวะ
อายุประมาณพุทธศตวรรษที่ 14 ศิลปินเจียมโต



ภาพที่ 34

นทิสถูปมรรพินี ภาพสลักที่บานประตู ที่ Bhoga - Nandisvara Nandi
[Kolar] Ganga - Nolamba
อายุราวพุทธศตวรรษที่ 15 สืบค้นจากเว็บไซต์



ภาพที่ 35

มณฑลบูรพาภิบาล สมัยราชวงศ์ปัลลวะ อาบุมราวพุทธศตวรรษที่ 15
(ค.ศ. 853-884) ศิลปินเดียนไต



ภาพที่ 36

มเหศวรบรรพต จาก Nattunai - Isvara , Panjai
สมัยราชวงศ์โจฬะ อายุราวพุทธศตวรรษที่ 15 ศิลปอินเดียใต้



ภาพที่ 37

มณีนาสุรมรรทนี จาก Gomuktesvara Triruvaduturai [Tanjavur]
สมัยราชวงศ์โจฬะ อายุราวพุทธศตวรรษที่ 15 ศิลปอินเดียใต้



ภาพที่ 38

เทวรูปหินทราย จากโบราณสถานพรหมปุรีศวร , Pullamangai
สมัยราชวงศ์โจทะ อารยธรรมพุทธศตวรรษที่ 15 (ค.ศ. 910-920)
ศิลปะอินเดียใต้



ภาพที่ 39

มณี-สุกรมรรทิน จาก Gangajata dhara Govindaputtur (tiruchi)
สมัยราชวงศ์โจฬะ อายุราวพุทธศตวรรษที่ 16 ศิลปอินเดียใต้



ภาพที่ 40

เทพีกาศยาขนี หรือมเหษาสุมรรตินี พบที่ถ้ำจิวราณ ศิลปะ
อินเดียนภาคใต้



ภาพที่ 41

กาศบายนี้ หรือหินาสุรมรรพิน จากถ้ำเฮโลรา ถ้ำที่ 16
(ถ้ำไกรลาศ) ศิลปินเขียนภาคใต้



ภาพที่ 42

เทพีกาดยายนี หรือมทิสุมรรตินี จาก Gangaikonda solapuram
คือปิ่นเกียภาคไท



ภาพที่ 43

มโหฬารบรรพต จาก มหาวิปุลัม กิลปอนเคียภาคโท



ภาพที่ 44

มหามุขมรรพิน จากมหาสมุทร ศิลปอินเดียภาคใต้



ภาพที่ 45

มณฑาสูรบรรพตนี้ วัดมหาโพธิ์ Kilappaluvur Tiru Alandurai
คือปอนเคียโต



มหาวิทยาลัยศิลปากร ส่วนลิขสิทธิ์

ภาพที่ 46

เพ็ชรคาบีนเหยียบสิงโตซึ่งเป็นพานะ จาก Panamalia

สมัยราชวงศ์บัลละ อาบูร้าวพุทธศตวรรษที่ 13 (ค.ศ. 700-728)
ศิลปอินเดีย



ภาพที่ 47

เทปัทธรา และ สิงโตหาคณะของพระนาง จาก Patalesvara Talkad
แคว้นไมซอร์ อายุราวพุทธศตวรรษที่ 15 ศิลปินเคียโต



มหาวิทยาลัยศิลปากร ส่วนลิขสิทธิ์

ภาพที่ 47

เทพีทุรคา และ สิงโตทาทนะของพระนาง จาก Patalesvara Talkad
แคว้นโมฮอร์ อารามพุทธศตวรรษที่ 15 ศิลปอินเดีย



มหาวิทยาลัยศิลปากร สงวนลิขสิทธิ์

ภาพที่ ๔๘

มณฑลอุดรพรพินิจจากเลี้ยว [lieu - huu] สีลา สูง 75 ซม.

ศิลปกรรมสมัยกรุงศรีอยุธยา พินิจภัณฑสถานกรุงศรีอยุธยา ราวพ.ศ. 1256-หลัง 1350



ภาพที่ 50

มหาสุทรมรรคินที่ปราสาทบันทายสรี ศิลปะขอมสมัยบันทายสรีพ.ศ. 1510-1550



ภาพที่ ๕๑

มณฑลสุพรรณบุรีที่ปราสาทบันทายสําเพร่ ศิลปะขอมสมัยนครวัด ราวพ.ศ.

1650-1715



มหาวิทยาลัยศิลปากร สงวนลิขสิทธิ์

ภาพที่ 53

มณฑลสุพรรณบุรี ศิลปะชวา อายุราวพุทธศตวรรษที่ 15 สูง 54 เซนติเมตร



ภาพที่ ๕๔

มหาสุรเมรุหิน ศิลปะชาว อานูราวพุทธรังษี ๑๕ ศตวรรษ
กรุงปารีส

มหาวิทยาลัยศิลปากร สงวนลิขสิทธิ์



ภาพที่ 55

มณีนีลมาสน์รูปพระนางจันทิมา จากหินบาศักดิ์ ศิลปะทวารวดี อยู่ใต้พระอุโบสถวัดมหาธาตุ
พุทธศตวรรษที่ 15



ภาพที่ ๕๖

มเหศวรมุขมูรติ จากที่ราบสูงเคียว เมืองชวาภาคกลาง



ภาพที่ ๕๗

มเหศวรบรรพตนี้ ตั้งทางด่านเหนือวัดสี่วา ปรางค์นั้น ศิลปะชาวภาคกลาง



มหาวิทยาลัยศิลปากร สงวนลิขสิทธิ์

ภาพที่ ๕๘

มหินาสูรมรทนี สำนึก จาก R.E. Museum Leiden

คือปฐวา



ภาพที่ ๕๖

มหาสุรเมธีภาพสลักนูนต่ำประดับหลังปราสาทเมืองแขก อ.สูงเนิน จ.นครราชสีมา
ศิลปสมัยลพบุรี



มหาวิทยาลัยศิลปากร สงวนลิขสิทธิ์

ภาพที่ 60

รูปขยายภาพที่ 59

มหาวิทยาลัยศิลปากร วิทยาเขตสุโขทัย

ภาพที่ ๘๑

ประติมากรรมปูนสูงนพิตาสีพระบรมราชโอรสของท้าวขัติยวงศา
พระองค์ พระเจ้าวรวงศ์เธอพระองค์เจ้าภาณุพันธุ์ยุคล





ภาพที่ 52

ประติมากรรมพระนางจันทิมาแห่งเมืองจันทบุรี สมัยราชวงศ์สุโขทัย
ศิลปะทวารวดีตอนปลาย (พ.ศ. 1765-1835)



มหาวิทยาลัยศิลปากร อนุรักษ์ศิลปกรรม

ภาพที่ 62

คานขางรูปที่ 61



ภาพที่ ๕๓

ภาพวาดรายละเอียดของกษัตริย์



มหาวิทยาลัยศิลปากร สงวนลิขสิทธิ์

ภาพที่ 64

รายละเอียดของภาพที่ 63

มหาวิทยาลัยศิลปากร วิทยาเขตสุโขทัย

ภาพที่ ๕๕

รายละเอียดส่วนล่างของลำตัว



มหาวิทยาลัยศิลปากร วิทยาเขตสุโขทัย

ภาพที่ ๕๖

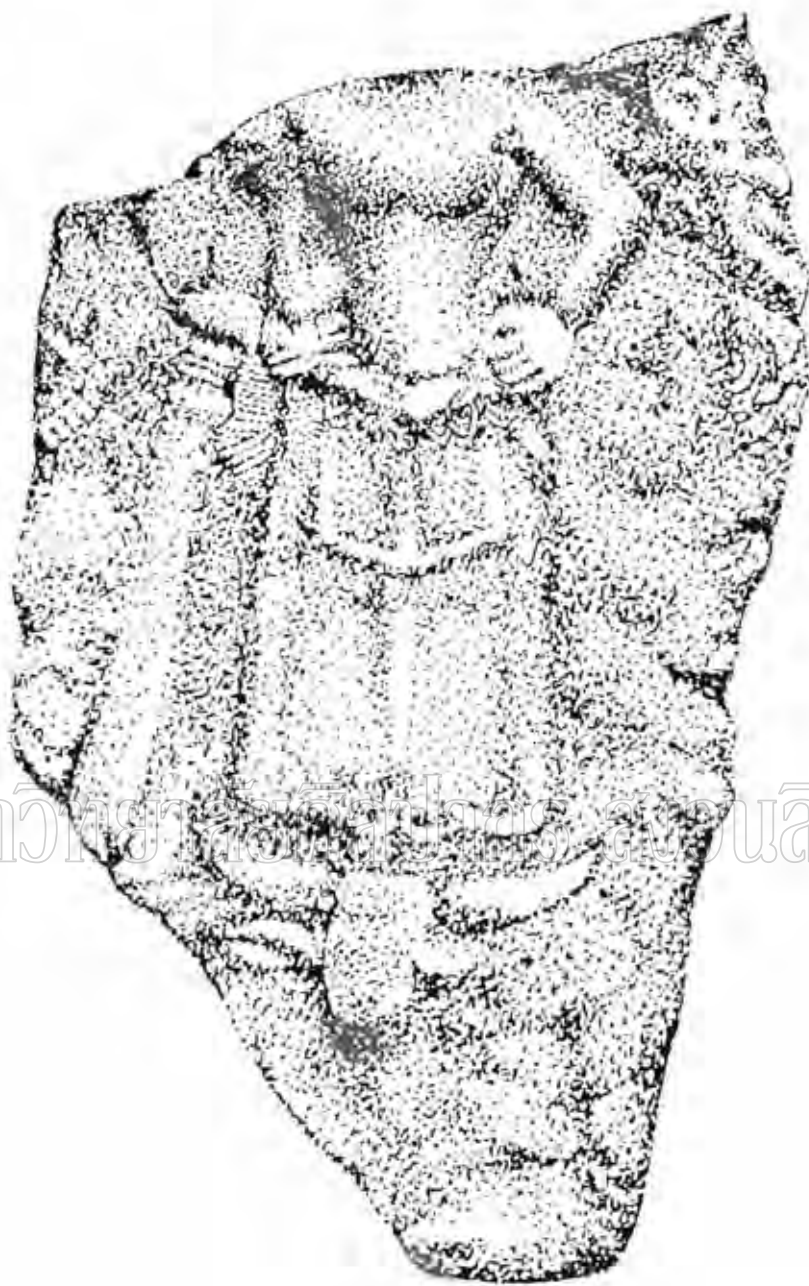
ภาพขยายของศีรษะควาย





ภาพที่ 67

แท่นหินอุสรณรติที่โบราณสถานหมายเลข 22 เมืองศรีมโหสถ
ท. โคกบึง อ.โคกบึง จ.ปราจีนบุรี



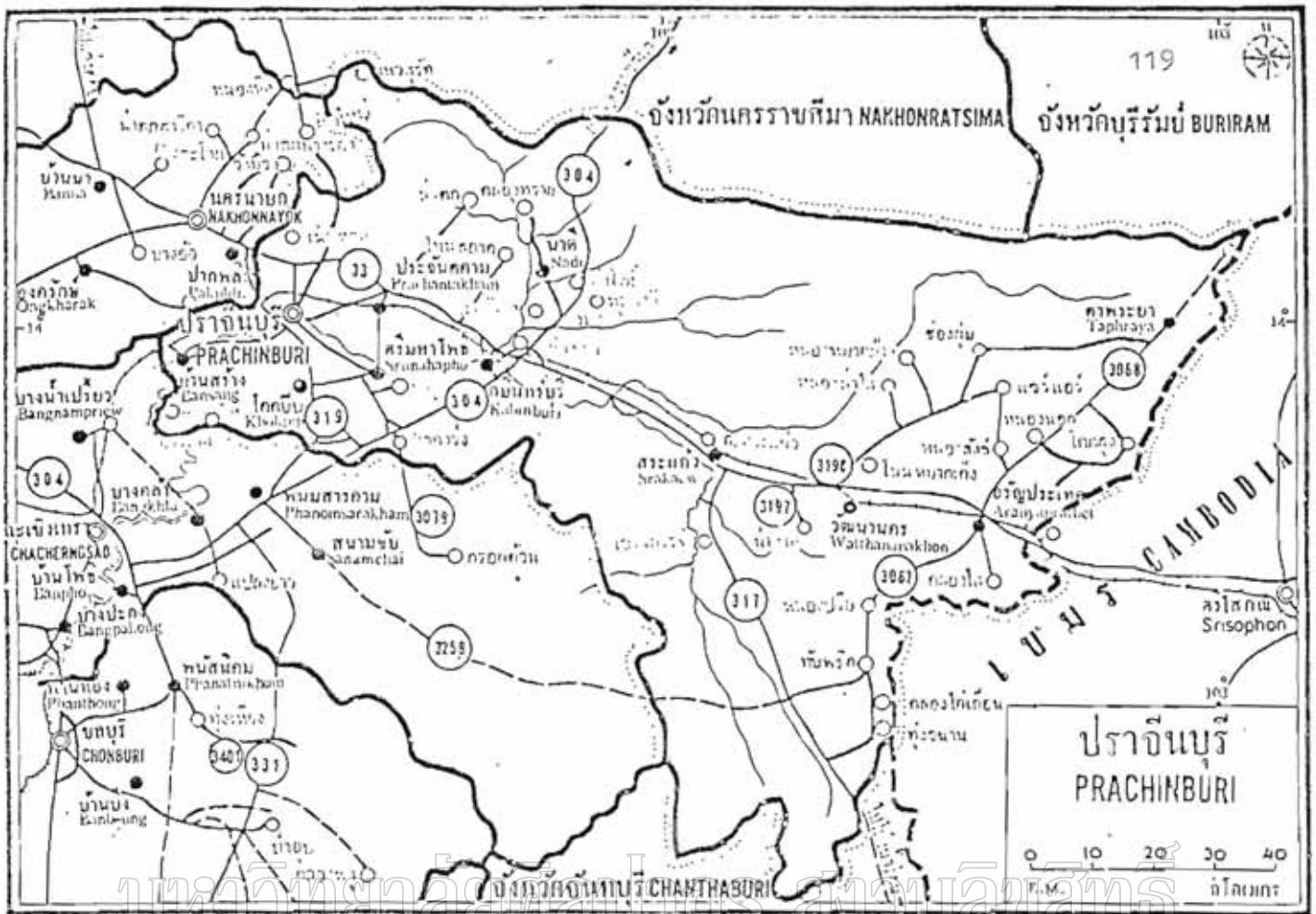
ภาพที่ 68

เพ็ญนิศา สุรมรรทินที่โบราณสถานหมายเลข 22 เมืองศรีมโหสถ

ค. โคกป็น อ. โคกป็น จ. ปราจีนบุรี

ภาพวาดรายละเอียดของภาพที่ 67

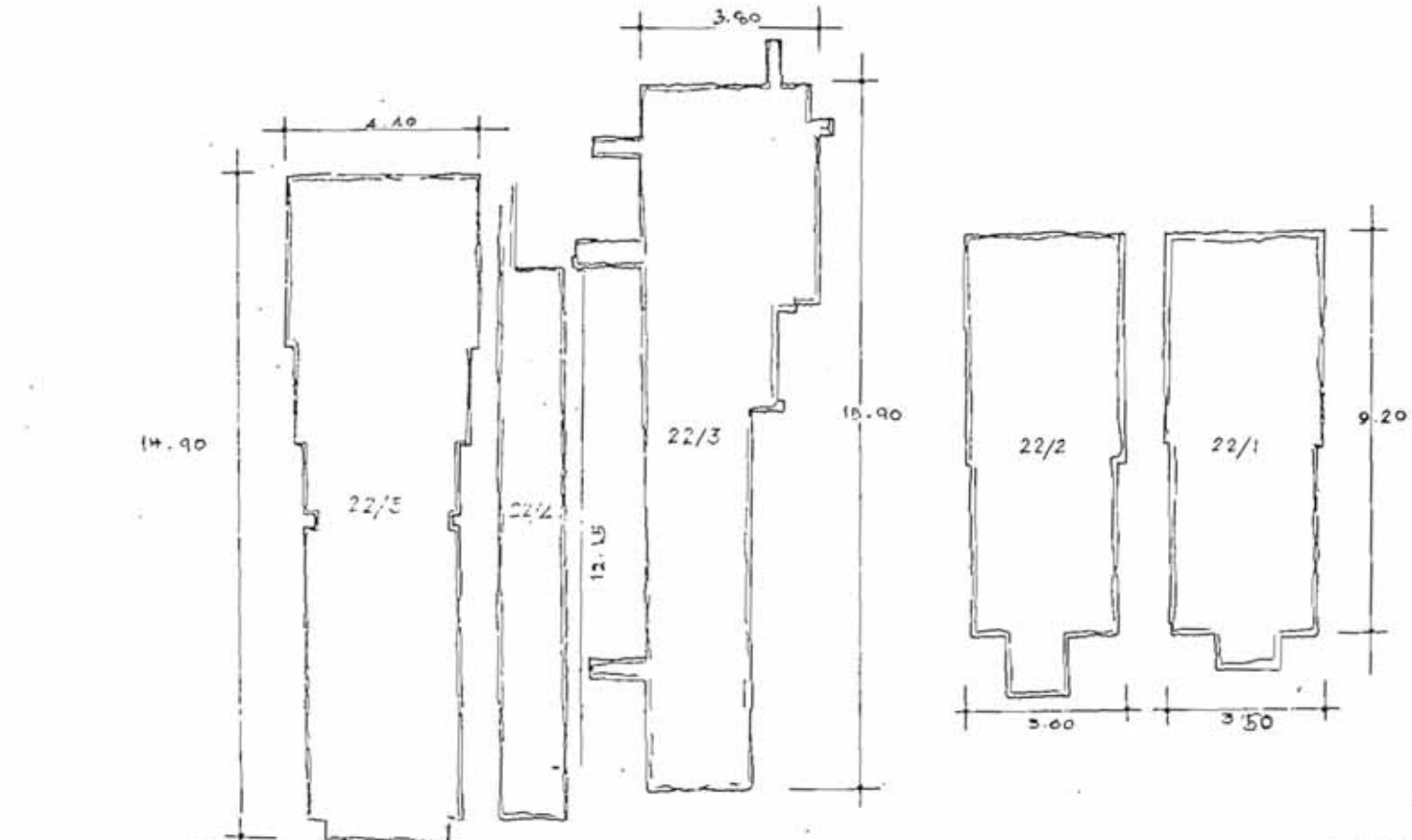




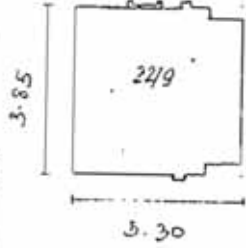
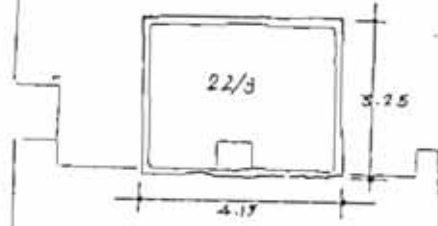
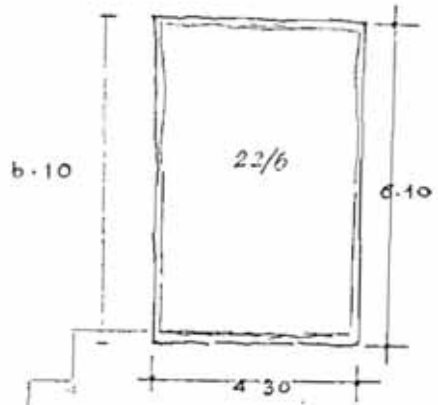
แผนที่ 2

แผนที่จังหวัดปราจีนบุรี





มหาวิทยาลัยศิลปากร สงวนลิขสิทธิ์



8.00

22/10

มาตราส่วน 1:100