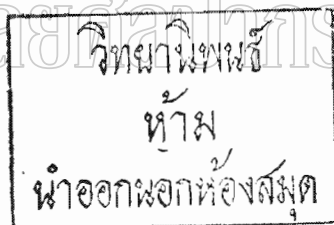


รื่องรอยหลักฐานการนับถือศาสนาพราหมณ์ช่วงก่อนพุทธศตวรรษที่ 16  
ที่พบบริเวณเมืองโบราณศรีมโหสถ จังหวัดปราจีนบุรี



โดย  
นายชาญมิตต์ นาคเกิด

มหาวิทยาลัยศิลปากร สงวนลิขสิทธิ์



รายงานการศึกษาเฉพาะบุคคลนี้  
เป็นส่วนหนึ่งของการศึกษาตามหลักสูตรปริญญาศิลปศาสตรบัณฑิต (โบราณคดี)  
ภาคโบราณคดี คณะโบราณคดี  
มหาวิทยาลัยศิลปากร  
ปีการศึกษา 2541

ภาควิชาโบราณคดี คณะโบราณคดี มหาวิทยาลัยศิลปากร อนุมัติให้รายงานการศึกษาเฉพาะ  
บุคคลเรื่องร่องรอยหลักฐานการนับถือศาสนาพราหมณ์ในช่วงก่อนพุทธศตวรรษที่16 บริเวณ  
เมืองศรีมโหสถ จังหวัดปราจีนบุรี นำเสนอโดย นายชาณุมิตต์ นาคเกิด เป็นส่วนประกอบการ  
ศึกษา ความหลักสูตร ปริญญาศิลปศาสตรบัณฑิต (โบราณคดี)

ลงชื่อ

ผู้ช่วยศาสตราจารย์ พัชรีย์ สาริกบุตร  
หัวหน้าภาควิชาโบราณคดี

อาจารย์ผู้ควบคุมการศึกษาเฉพาะบุคคล

รองศาสตราจารย์ ดร. ผาสุก อินทรารุช

ผู้ช่วยศาสตราจารย์ มยุรี วีระประเสริฐ

การตรวจสอบการศึกษาเฉพาะบุคคล

( )

รองศาสตราจารย์ ดร. ผาสุก อินทรารุช

วันที่ เดือน พ.ศ.2542

( )

ผู้ช่วยศาสตราจารย์ มยุรี วีระประเสริฐ

วันที่ เดือน พ.ศ.2542

## คำนำ

เมืองศรีมโหสถเป็นเมืองที่มีความเจริญทางอารยธรรมมาช้านานโดยได้รับอารยธรรมจากอินเดีย ศาสนาที่นับถือนั้นได้มีการพบหลักฐานว่ามีการนับถือศาสนาพุทธและศาสนาพราหมณ์หลักฐานที่พบส่วนใหญ่จะเป็นหลักฐานที่เกี่ยวข้องกับศาสนาพุทธศาสนาพราหมณ์นั้นหลักฐานที่พบมีจำนวนน้อยมากแต่มีความสวยงามและใช้เทคนิคพิเศษในการจัดสร้าง วัสดุที่ใช้เป็นของที่มีคุณภาพจึงเป็นประเด็นที่น่าสนใจว่าเพราะเหตุใดศาสนาพราหมณ์ที่พบนั้นมีหลักฐานน้อยกว่าโบราณวัตถุที่เกี่ยวข้องกับศาสนาพุทธ

หลักฐานที่เกี่ยวข้องกับศาสนาพราหมณ์ที่พบในเมืองศรีมโหสถ ที่พบส่วนใหญ่จะเป็นหลักฐานประเภทโบราณวัตถุ ได้แก่ พระวิฆณุจตุร मुख ศิวลึงค์ พระคณศ แผ่นสลักนูนต่ำมหิศาสुरบรรพต และ โบราณสถานหมายเลข 22, 25, 26 ด้านจารีกนั้นไม่พบในเมืองศรีมโหสถจากความสมบูรณ์ของเทวรูปทำให้สามารถศึกษาเทวรูปที่มีลักษณะคล้ายคลึงกันของเทวรูปเมืองศรีมโหสถกับเทวรูปเมืองอื่น ๆ ที่อยู่ในช่วงสมัยเดียวกันนั้นแสดงให้เห็นว่าศาสนาพราหมณ์มีบทบาทไม่น้อยในอารยธรรมของเมืองศรีมโหสถและในช่วงที่เขมรเริ่มมีอิทธิพลทางวัฒนธรรมขยายเข้ามายังเมืองศรีมโหสถซึ่งอยู่ในช่วงประมาณตั้งแต่พุทธศตวรรษที่ 12 แต่ที่ชัดเจนที่สุดนี้จะอยู่ในช่วงก่อนพุทธศตวรรษที่ 16 เมืองศรีมโหสถว่าจะมีความเกี่ยวเนื่อง หรือได้รับอิทธิพลจากเมืองใดบ้าง

รายงานนี้เป็นรายงานที่เป็นเพียงการศึกษาเบื้องต้นและเป็นการศึกษาจากหลักฐานที่มีอยู่ข้อมูลที่ได้จึงสรุปจากหลักฐานที่พบในปัจจุบันเท่านั้น ซึ่งอาจมีการเปลี่ยนแปลงเมื่อมีการค้นพบข้อมูลเพิ่มเติม

นายชาณุมิตต์ นาคเกิด

## สารบัญ

	หน้าที่
บทนำ	1
บทที่ 1 ศาสนาพราหมณ์	3
-ยุคพระเวท	3
-ยุคอิปิก	4
-ยุคปุราณะและยุคต้นตระกูล	4
ลัทธิไศวนิกาย	5
ลัทธิไวษณพนิกาย	6
ลัทธิศักติ	8
-เชิงอรรถบทที่ 1	9
บทที่ 2 การเผยแพร่ศาสนาพราหมณ์เข้าสู่ดินแดนในประเทศไทย	10
-เส้นทางที่ผ่านมาทางทะเลแล้วจึงขึ้นบกบริเวณคาบสมุทรภาคใต้ของประเทศไทย	10
-เส้นทางที่ผ่านประเทศกัมพูชาแล้วจึงผ่านเข้าสู่เมืองต่างๆในภาคตะวันออกเฉียงเหนือและภาคตะวันออกของประเทศไทย	12
-เชิงอรรถบทที่ 2	15
บทที่ 3 ที่ตั้ง ประวัติศาสตร์และโบราณคดีเมืองศรีมโหสถ	16
-ที่ตั้งและสภาพภูมิศาสตร์	16
-ลักษณะภูมิประเทศของเมืองโบราณศรีมโหสถ	16
-ประวัติความเป็นมาของเมืองศรีมโหสถ	17
-ลักษณะของเมืองโบราณศรีมโหสถ	17
-ชื่อต่างๆของเมืองศรีมโหสถ	17
-โบราณสถานที่ยังพบในเมืองศรีมโหสถ	18
-ประติมากรรมที่พบในเมืองศรีมโหสถ	25
-เชิงอรรถบทที่ 3	32
บทที่ 4 ประติมากรรมศาสนาพราหมณ์จากแหล่งโบราณคดีอื่นๆในประเทศไทยที่ร่วมสมัย	33
- ประติมากรรมศาสนาพราหมณ์จากเมืองศรีเทพ	33
-ประติมากรรมศาสนาพราหมณ์จากคาบสมุทรภาคใต้	34
-เชิงอรรถบทที่ 4	38
บทที่ 5 วิเคราะห์เปรียบเทียบ สรุป	39

มหาวิทยาลัยศิลปากร สงวนลิขสิทธิ์

## สารบัญภาพ

รูปที่	หน้าที่
1. พระวิษณุจตุร मुख (องค์ที่1) เมืองศรีมโหสถ จังหวัดปราจีนบุรี	45
2. พระวิษณุจตุร मुख (องค์ที่2) เมืองศรีมโหสถ จังหวัดปราจีนบุรี	46
3. พระวิษณุจตุร मुख (องค์ที่3) เมืองศรีมโหสถ จังหวัดปราจีนบุรี	47
4. พระวิษณุจตุร मुख (องค์ที่4) เมืองศรีมโหสถ จังหวัดปราจีนบุรี	48
5. เทพหินศิลาสุรมรรทนี เมืองศรีมโหสถ จังหวัดปราจีนบุรี	49
6. พระคเณศ เมืองศรีมโหสถ จังหวัดปราจีนบุรีพระวิษณุจตุร मुख	50
7. ศิวลึงค์ ( องค์ที่1 ) โคกวัดดงศรีมหาโพธิ์ จังหวัดปราจีนบุรี	51
8. ศิวลึงค์ ( องค์ที่2 ) ได้จากหมู่4 เกาะทลบกตำบลศรีมหาโพธิ์ จังหวัดปราจีนบุรี	52
9. ศิวลึงค์สร้างติดฐานโยนี เมืองศรีมโหสถ จังหวัดปราจีนบุรี	53
10. ศรีศูล ได้จากโคกวัด อำเภอโคกปีบ จังหวัดปราจีนบุรี	54
11. พระวิษณุจตุร मुख (องค์ที่1) เมืองศรีเทพ จังหวัดเพชรบูรณ์	55
12. พระวิษณุจตุร मुख (องค์ที่2) เมืองศรีเทพ จังหวัดเพชรบูรณ์	56
13. พระวิษณุจตุร मुख จากวัดศาลาทั้ง อำเภอไชยา จังหวัดสุราษฎร์ธานี	57
14. พระวิษณุจตุร मुख จากศาลพระนารายณ์ อำเภอเวียงสระ จังหวัดสุราษฎร์ธานี	58
15. พระวิษณุจตุร मुख จากเขาพระนารายณ์ อำเภอตะกั่วป่า จังหวัดพังงา	59
16. พระวิษณุจตุร मुख อำเภอสะทิงพระ จังหวัดสงขลา	60
17. พระวิษณุจตุร मुख จากบ้านเขาหัวบน (เขาศรีวิชัย) อำเภอพุนพิน จังหวัดเพชรบูรณ์	61
18. พระวิษณุจตุร मुख จากบ้านเขาหัวบน (เขาศรีวิชัย) อำเภอพุนพิน จังหวัดเพชรบูรณ์	62
19. พระคเณศ ตำบลพังหนูน อำเภอสะทิงพระ จังหวัดสงขลา	63
20. ศิวลึงค์ จากเนินโบราณสถานหมายเลข 1อำเภอยะรัง จังหวัดปัตตานี	64
21. ศิวลึงค์จากหอพระอิศวร องค์ที่1 อำเภอเมือง จังหวัดนครศรีธรรมราช	65
22. พระคเณศ โบสถ์พราหมณ์ จังหวัดกรุงเทพมหานคร	66

## สารบัญแผนที่

แผนที่	หน้าที่
1 แสดงอาณาเขตบริเวณจังหวัดปราจีนบุรี	67
2 แสดงอาณาเขตเมืองศรีมโหสถ	68

มหาวิทยาลัยศิลปากร สงวนลิขสิทธิ์

## บทนำ

### ความเป็นมาของปัญหา

วัฒนธรรมทวารวดีเป็นวัฒนธรรมแรกในช่วงสมัยก่อนประวัติศาสตร์ที่เจริญขึ้นในประเทศไทยในช่วงราวพุทธศตวรรษที่ 12 – 16 วัฒนธรรมนี้ปรากฏชัดเจนขึ้นครั้งแรกในกลุ่มเมืองโบราณลุ่มแม่น้ำเจ้าพระยาจากร่องรอยหลักฐานทางโบราณคดีบ่งชี้ให้เห็นอย่างชัดเจนว่าวัฒนธรรมทวารวดีเป็นวัฒนธรรมที่เจริญขึ้นโดยมีอิทธิพลทางพุทธศาสนาและต่อมา มีการขยายออกไปยังภูมิภาคอื่นๆ ของประเทศไทยกลุ่มเมืองโบราณที่สำคัญในวัฒนธรรมโบราณคดีได้แก่เมืองอู่ทอง จังหวัดสุพรรณบุรี เมืองนครปฐมโบราณ จังหวัดนครปฐม เมืองศรีเทพ จังหวัดเพชรบูรณ์ เมืองศรีมโหสถ จังหวัดปราจีนบุรี เป็นต้น เมืองเหล่านี้เดิมเป็นเมืองใกล้ชายฝั่งทะเล กลุ่มเมืองเหล่านี้พบโบราณวัตถุที่พบส่วนใหญ่เป็นหลักฐานที่เกี่ยวกับพุทธศาสนา จึงมีผู้ศึกษาที่มีแนวทางการศึกษาทางพุทธศาสนาไว้เป็นจำนวนมาก

นอกจากหลักฐานที่เกี่ยวข้องกับพุทธศาสนาแล้วนั้น ยังพบว่า มีหลักฐานเกี่ยวเนื่องกัน ศาสนาพราหมณ์ที่เป็นทั้งโบราณสถานและโบราณวัตถุ หลักฐานโบราณวัตถุที่สำคัญนั้น ขนาดใหญ่และมีลักษณะคล้ายกับเมืองโบราณอื่นๆ ที่มีวัฒนธรรมทวารวดี เช่น ที่เมืองอู่ทอง เพ็ชรบุรี—เทพ แต่ก็ยังมีจำนวนน้อยกว่าหลักฐานที่เกี่ยวข้องทางพุทธศาสนา แต่ก็เป็นหลักฐานสำคัญที่จะจะศึกษา

เมืองโบราณศรีมโหสถ จังหวัดปราจีนบุรี เป็นเมืองที่มีความเจริญของวัฒนธรรม ทวารวดี ซึ่งจะมีอายุอยู่ในช่วงพุทธศตวรรษที่ 12 – 16 เป็นเมืองท่าที่เจริญเติบโตโดยการรับวัฒนธรรมจากอินเดียที่เข้ามา มีอิทธิพลต่อคนพื้นเมืองในเอเชียตะวันออกเฉียงใต้ โดยมีพุทธศาสนาเป็นสำคัญ แต่ก็มีหลักฐานการนับถือศาสนาพราหมณ์ พร้อมกันมาด้วย จึงเป็นเหตุให้น่าจะหาคำตอบว่า ศาสนาพราหมณ์มีบทบาทอย่างไรกับชุมชนนั้น ศาสนาพราหมณ์เข้ามาจากทางใด

### วัตถุประสงค์ของการศึกษา

1. เพื่อศึกษาการเข้ามาและพัฒนาการของศาสนาพราหมณ์ ในวัฒนธรรมทวารวดี ซึ่งอยู่ในช่วงเวลาประมาณพุทธศตวรรษที่ 12 – 16 ของเมืองศรีมโหสถ
2. เพื่อศึกษาคติความเชื่อทางศาสนาพราหมณ์ที่ปรากฏในเมืองศรีมโหสถ
3. เพื่อศึกษาเปรียบเทียบศาสนาวัตถุของศาสนาพราหมณ์ของเมืองศรีมโหสถ กับหลักฐานทางศาสนาพราหมณ์จากแหล่งโบราณคดีอื่นๆ



## ขอบเขตของการศึกษา

ทำการศึกษาโบราณวัตถุ - โบราณสถานของศาสนาพราหมณ์ในวัฒนธรรมทวารวดี ช่วงก่อนพุทธศตวรรษที่ 16 ของเมืองศรีมโหสถ จังหวัดปราจีนบุรี และศึกษาเปรียบเทียบกับ โบราณสถาน โบราณวัตถุคือศาสนาพราหมณ์ในประเทศใกล้เคียง

## ประโยชน์ที่จะได้รับ

1. ทำให้ทราบถึงการเข้ามาและการพัฒนาของศาสนาพราหมณ์ในวัฒนธรรมทวารวดีช่วงก่อนพุทธศตวรรษที่ 16 เมืองศรีมโหสถ จังหวัดปราจีนบุรี
2. ทำให้ทราบถึงคติความเชื่อของศาสนาพราหมณ์และรูปแบบทางประติมากรรมที่ในเมืองศรีมโหสถ
3. ทำให้ทราบถึงความสัมพันธ์ระหว่างโบราณวัตถุที่พบในจังหวัดปราจีนบุรี และประติมากรรมชิ้นอื่น ๆ ที่เกี่ยวข้องกับศาสนาพราหมณ์ในประเทศไทย ในช่วงวัฒนธรรมทวารวดีซึ่งมีอายุก่อนพุทธศตวรรษที่ 16

## วิธีการศึกษา

1. ศึกษาและค้นคว้าจากข้อมูลเอกสารทางโบราณคดี ประวัติศาสตร์ รายงานการขุดค้นภาพถ่าย
2. รวบรวมหลักฐานประติมากรรมของศาสนาพราหมณ์ที่พบในบริเวณจังหวัดปราจีนบุรี และถูกเก็บรักษาไว้ในพิพิธภัณฑพระนคร พิพิธภัณฑปราจีนบุรี พิพิธภัณฑวัดโพธิ์ จังหวัดปราจีนบุรี โดยการถ่ายภาพ
3. สรุปผลที่ได้จากการศึกษา
4. นำเสนอผลศึกษาและจัดทำเป็นรูปเล่มของสารนิพนธ์

## ข้อจำกัดของการศึกษา

1. หลักฐานทางโบราณคดีบางชิ้นไม่สามารถค้นหาได้เพราะอยู่ในคลัง
2. โบราณสถานบางแห่งไม่สามารถระบุได้ว่าเป็นศาสนสถานชนิดใดจึงศึกษาเฉพาะโบราณสถานที่มีหลักฐานเกี่ยวเนื่องกับศาสนาพราหมณ์ในวัฒนธรรมทวารวดีช่วงก่อนพุทธศตวรรษที่ 16
3. ไม่พบจารึกในเมืองโบราณศรีมโหสถ

## บทที่ 1

### ศาสนาพราหมณ์

ศาสนาพราหมณ์ เป็นศาสนาของชาวอารยันที่อพยพเข้ามาในบริเวณลุ่มน้ำสินธุ โดยจะมีการนับถือเทพเจ้าต่าง ๆ ซึ่งจะเกี่ยวข้องกับธรรมชาติ เช่น ดวงจันทร์ ดวงอาทิตย์ ลม ฝน น้ำ พายุ เป็นต้น ไม่ปรากฏศาสนสถานซึ่งอาจจะเป็นสถานที่ที่สร้างโดยสิ่งของที่มั่นคง แข็งแรง ในช่วงแรกที่ทำกรนับถือ พิธีกรรมจะเป็นลักษณะการอ้อนวอนเทพเจ้าให้ช่วยเหลือตน เพื่อจะกระทำสิ่งใดสิ่งหนึ่งให้สำเร็จ โดยจะใช้หลักการบวงสรวงต่าง ๆ จะสามารถแบ่งช่วงเวลาของการนับถือเป็นยุคได้ 3 ยุค ได้แก่

#### 1. ยุคพระเวท 1000 ปีก่อนพุทธกาล

พระเวทนั้นเป็นวรรณกรรมที่เก่าแก่ที่สุดของอินเดีย และภาษาที่ใช้ในพระเวทนั้นเป็นภาษาเก่าในตระกูลภาษาอินโด - ยูโรเปียน ผู้ที่นับถือศาสนานี้คือชาวอารยัน ซึ่งได้ทำการบุกรุกเข้ามาสู่อินเดียภาคเหนือ ซึ่งเป็นที่อยู่ของกลุ่มชนพื้นเมือง ซึ่งจากหลักฐานทางโบราณคดีพอที่จะกำหนดอายุของกลุ่มชนพื้นเมืองเดิมได้ประมาณ 2500 ปีก่อนพุทธกาล แต่ถูกพวกชาวอารยันเข้ารุกรานโดยที่ชาวอารยันนั้นรู้จักการใช้เหล็กทำเป็นอาวุธจึงเป็นเหตุให้ชนพื้นเมืองเดิมถูกชาวอารยันปกครอง

วรรณกรรมพระเวทที่เก่าแก่ที่สุดในอินเดียนั้นมี 4 ชนิด ๒

1. มนต์หรือสंहิตา คือ บทสวดสรรเสริญพระเจ้า การให้พลสูตรและบทสวดในการประกอบพิธี ซึ่งจะยังแบ่งออกได้อีกเป็น 4 ประเภท คือ ฤคเวท, สามเวท, ยชุสเวท, อถรรพเวท
2. พราหมณะ คือ คำร่ายอวสทานเกี่ยวกับการประกอบพิธี ความสำคัญทางประติปาก และความสำคัญทางคัมภีร์อื่นเกี่ยวข้องกับพิธีกรรม
3. อรัณยกะ คำร่ายเรื่องป่าและการใช้ชีวิตในป่า
4. อุปนิษัต เป็นหลักธรรมอันลึกซึ้ง ซึ่งเป็นปรัชญาเก่าแก่ของอินเดีย ๓

เทพที่ปรากฏในสมัยพระเวทจะเป็นปรากฏการณ์ทางธรรมชาติ เช่น ดวงอาทิตย์ ลม ฝน พายุ ไฟ จะมีการประกอบพิธีกรรมโดยใช้ไฟ (พระอัคนี) เป็นสื่อกลางผ่านไปยังเทพองค์อื่น ๆ การประกอบพิธีกรรมจะสั่นเปลือ่งคำใช้จ่าย จึงทำให้สามารถจัดทำได้สำหรับคนมีเงินเพราะจะต้องเสียค่าใช้จ่ายจำนวนมาก สุดท้ายประชาชนคนธรรมดาจึงเริ่มหันเข้ามาสนใจทางด้านปรัชญาที่เกี่ยวกับการดำเนินชีวิต จึงเกิดคัมภีร์อุปนิษัตขึ้น เทพเจ้าจะรวมเป็นเทพเจ้าองค์เดียว ส่วนพรหมันต์ซึ่งเป็นอำนาจสูงสุด คนที่ทำได้จะไปรวมกับพระเจ้า

## 2. ยุคอิปิก

ยุคอิปิก เป็นยุคที่เกิดวรรณกรรมที่เกี่ยวข้องกับกษัตริย์ที่เป็นที่รัก เป็นวีรบุรุษ ซึ่งจะอยู่ในช่วง 50ปี ก่อนพุทธกาล- พุทธศักราชที่ 525 วรรณกรรมที่สำคัญได้แก่ รามายณะ มหาภารตะ ๔

มหาภารตะ จะรวบรวมความเชื่อ ปรัชญา และแนวคิดของประชาชนมาไว้ในเนื้อเรื่องและยังจะรวมเอาเทพเจ้าแต่ละท้องถิ่นเข้าสู่ศาสนาพราหมณ์ฮินดู ที่สำคัญคือรวมเอาคำสวดเรื่องภควคีตา ๕ ซึ่งเป็นบทเพลงที่บูชาพระกฤษณะ จะมีใจความสำคัญเป็นปรัชญาล้ำลึกกับคัมภีร์อุปนิษัท แต่ปฏิเสธการสละโลก จะเน้นให้คนกลมกลืนกับสิ่งแวดล้อม โดยจะมีธรรมเป็นบรรทัดฐาน โดยไม่ต้องออกบวช จะกล่าวถึงหน้าที่ของแต่ละคนและความประพฤติที่ถูกต้อง ซึ่งภควคีตาจะอยู่ในช่วยพระกฤษณะปลุกใจอรชุนให้มีความกล้าในการรบ

ในยุคอิกนี้ เทพเจ้าสูงสุดในคัมภีร์อุปนิษัทที่เป็นพรหมมันต์นั้นก็คือเทพที่นับถือของแต่ละท้องถิ่น คือ พรหม ศิวะ วิษณุ ๖

รามายณะ จะเป็นเรื่องราววีรบุรุษในท้องถิ่น หรือที่จะนำไปเข้ามาอยู่ในศาสนาพราหมณ์ พราหมณ์จึงยกให้รามะเป็นอวตารของวิษณุ ถ้าจะศึกษาจากเนื้อเรื่องจะพบว่ายังมีการนับถือเทพที่เคยนับถือมาตั้งแต่ยุคพระเวท เช่น พระจันทร์ พระพาย แต่ก็ถูกลดความสำคัญลง จะยกย่องในพระศิวะ พระพรหม พระนารายณ์ ให้มีบทบาทและอำนาจที่สูงขึ้น คือ พราหมมันต์

## 3. ยุคปุราณะและตันตระ

เป็นศาสนาพราหมณ์ที่มีความต่อเนื่องมาจากศาสนาในยุคพระเวท แต่เกิดการเปลี่ยนแปลงเกิดขึ้น มีการผสมผสานระหว่างวิวัฒนาการของศาสนาพราหมณ์ในยุคพระเวทเดิมและความเชื่อของคนพื้นเมือง โดยสามารถเชื่อมโยงได้เพราะมหากาพย์ในยุคอิปิก

คัมภีร์ปุราณะประกอบด้วยมหาปุราณะและอุปัราณะ แต่ละประเภทประกอบด้วยคัมภีร์ย่อย 18 บท ซึ่งจะกล่าวถึงตำนานปรัมปรา ว่าด้วยกำเนิดของโลกเทวดา มนุษย์ และสิ่งทั้งปวง

ในสมัยนี้ศาสนาพราหมณ์สมัยพระเวทได้มีการเปลี่ยนแปลงเป็นศาสนาฮินดู และแต่เดิมประชากรเคยนับถือเทพเจ้าของตนก็ยังมีอิทธิพลอยู่ จึงเกิดเป็นลัทธิที่สำคัญ 3 นิกาย ๗

- ลัทธิไศวนิกาย
- ลัทธิไวษณพนิกาย
- ลัทธิศักติ

## ลัทธิไศวนิกาย

ลัทธิไศวนิกายหรือศวนิกาย เป็นนิกายที่สำคัญของศาสนาฮินดู ซึ่งนับถือพระศิวะหรือพระอิศวร ผู้นับถือว่าพระศิวะเป็นผู้สร้างโลก เป็นเทพเหนือเทพทั้งปวง ๘

หลักฐานสำคัญที่แสดงให้เห็นว่าเคยมีการนับถือพระศิวะคือ ที่ประทับตราดินเผา รูปเทพนั่งขัดสมาธิ และมีเทวดานั่งล้อมรอบซึ่งได้ค้นพบที่เมืองฮาร์ปา ซึ่ง เซอร์ จอห์นมาแชลล์สันนิษฐานว่าเป็นต้นแบบของพระศิวะ

ในด้านหลักฐานก็จะพบบันทึกของทูตกรีกประจำราชสำนักของพระเจ้าจักรกุสโตโมริยะแห่งแคว้นมคร ชื่อ เมกัสเทเนส (Megasthenes) เขาได้กล่าวถึงการบูชาเทพ ไดโอนิซุส (Dionysus) และ เฮราเคอส์ (Herakles) ซึ่งเป็นชื่อเทพเจ้ากรีกที่ทูตกรีกใช้เรียกเทพอินเดีย 2 องค์คือ พระศิวะ และ พระกฤษณะ

จากคัมภีร์พระเวทได้กล่าวถึงว่า ในยุคไตรเพทได้เกิดเทพบุตรองค์หนึ่ง ตั้งแต่เกิดมานั้นก็ร้องไห้ พระผู้เป็นเจ้าผู้ให้กำเนิดจึงตั้งชื่อว่า รุท (แปลว่าร้องไห้) พระรุทเป็นเทวดาที่มีอำนาจยิ่งใหญ่มากที่สุด ในสมัยพระเวท พระองค์เป็นใหญ่เหนือการสรรเสริญและยัญกรรมทั้งปวง เป็นผู้สร้างพระผู้ทำลาย ซึ่งเมื่อมีภัยพิบัติอะไร พระองค์จะทรงลงมาแก้ไขปราบปรามให้ทุกข์เจียนหมดไป ในยุคต่อมาพระรุทได้เสื่อมความสำคัญลง และได้เกิดรูปใหม่เป็นพระศิวะ ซึ่งหมายถึงความกรุนา หรือรูปให้สะอวด พระศิวะได้เข้ามาแทนที่พระรุท

พระศิวะมีหน้าที่ทำลายโลก สำหรับพวกไศวนิกายจะถือว่า พระศิวะมีอำนาจยิ่งใหญ่ที่สุดในคัมภีร์ปุราณะของไศวนิกายได้มีคำกล่าวไว้ว่า พระศิวะเป็นผู้ให้กำเนิดทุกสรรพสิ่งในจักรวาล และเป็นเทพผู้ยิ่งใหญ่ที่สุดในตรียุค และในคัมภีร์ได้ปรากฏถึงลักษณะของพระศิวะในรูปมนุษย์จะมี 3 ตา 10 คทาที่ 3 อยู่ตรงกลางหน้าผาก ผมเกล้าขึ้นไปเป็นขมวด มีพระจันทร์เสี้ยวประดับบนงูหนึ่งเสี้ยว นกหนึ่งตัว นกขาง และมิงูเป็นสร้อยสังวาลย์ มีอาวุธประจำกายที่สำคัญคือ ตรีศูล ประทับอยู่ยอดเขาไกรลาส บนเทือกเขาหิมาลัย ๑๑

องค์แรก ชื่อ พระคณศ (Kancsa) 12 หรือพินเนศวร์ ถือกันว่าเป็นเจ้าแห่งวิทยาการต่าง ๆ รูปพระคณศมักจะทำเศียรเป็นสี่หน้า ข้าง กายอ้วนใหญ่ ทรงหนุเป็นพาหนะ

องค์ที่ 2 ชื่อ พระขันทกุมาร, สกัณฑะ หรือกรรตติเกยะ (Skanda, Karttideya) 13 ถือกันว่าเป็นเทพเจ้าแห่งสงคราม มี 6 เศียร 12 กร ทรงนกยูงเป็นพาหนะ

พาหนะของพระศิวะ คือโค ชื่อนันทิ (Nandi) หรือโคอุสุภราช เป็นวัวที่มีกายสีขาวรูปประติมากรรมนิยมทำรูปปั้นโลกาตั้งหมอบ ขูหัวกระทำความเคารพพระศิวะ ทั้งพระชายาพระโอรส ตลอดจนพาหนะ ล้วนได้รับความเคารพนับถือเป็นอย่างมากในลัทธิไศวนิกาย

นอกจากนั้นโดยปกติลัทธิไศวนิกายมักนิยมเคารพบูชาพระลักษณะของพระศิวะ คือ ศิวลึงค์ ซึ่งเป็นเครื่องหมายวัชรูปะที่สำคัญและนับถือกันอย่างแพร่หลาย ในเทวาลัยที่นับถือลัทธิ

ไสวณิกายจะสร้างศิวลึงค์อุทิศไว้ให้พระศิวะทุกแห่งทั่วประเทศอินเดีย ซึ่งทำกันหลายรูปแบบหลายขนาด

ลึงค์ที่ต้องสร้างโดยมนุษย์ สร้างตามหลักเกณฑ์ที่วางไว้ในอาคม ศิวลึงค์จะมี 3 ส่วน ส่วนล่างสุดเป็นรูปเหลี่ยม เรียกว่า “พรหมภาค” (Brahmabhaga) ตอนกลางเป็นรูปแปดเหลี่ยม เรียกว่า “วิษณุภาค” (Visnubhaga) ตอนยอดสุดเป็นรูปกลมเรียกว่า “รูทราภาค” (Rudrabhaga)

ชาวฮินดูนิยมประดิษฐ์ลึงค์แบบใหม่ คือ ทำรูปใบหน้าคนหรือพระพักตร์ของพระศิวะอยู่บนศิวลึงค์ เรียกว่า มุขลึงค์ - โยนิ รูปศิวลึงค์และโยนิมีกำเนิดจากตำนานฮินดูโบราณว่าอวัยวะเพศทั้งคู่ออกมาจากการเกิด การสืบต่อช่วงอายุ และชีวิตต่อชีวิต นอกจากนี้โยนิ คือ กำลึง หรือส่งเสริมอำนาจความยิ่งใหญ่ให้แก่ลึงค์ นั้นการประดิษฐ์รูปศิวลึงค์และโยนีอยู่คู่กัน ก็ หมายถึง สิ่งทั้งสองคือ ต้นเหตุ ของทุกสิ่งทุกอย่างในโลก เป็นที่มาของเลือดเนื้อความสมบูรณ์ และของสองสิ่งนี้ คือ ตัวแทนของพระศิวะกับพระนางอุมาโดยตรง

รูปเคารพของพระศิวะนอกจากศิวลึงค์ ซึ่งเป็นที่นิยมสร้างมากที่สุดแล้ว เรามักจะพบรูปเคารพของพระศิวะในปางต่าง ๆ ที่สำคัญ ๆ ได้แก่

1. สิงโคทภวมูรติ <sup>14</sup> ลักษณะของรูปเคารพปางนี้ เป็นรูปพระศิวะปรากฏอยู่บนด้านหน้าของศิวลึงค์ ด้านขวามือของพระศิวะมีรูปหงส์ขนาดเล็ก ตรงฐานมีรูปหมูป่าทำท่าขวิดคิน

2. อรรธนารีศวรมูรติ <sup>15</sup> พระศิวะและพระอุมาอยู่ในร่างเดียวกัน แต่คนละด้าน

3. หริหระ <sup>16</sup> ปางนี้เป็นกรรวมกันของเทพ 2 องค์ ที่สำคัญคือ พระศิวะในชื่อว่า หริ (Hari) และพระวิษณุ ในชื่อว่า หระ (Hara)

4. นฤตมูรติ หรือศิวนาฏราช <sup>17</sup> การเต้นของพระศิวะ คือ ปฏิริยาของการทำให้เกิดพลังงานภายนอก สร้างมนุษย์และโลกขึ้นมา

นอกจากปางที่กล่าวมาแล้ว ยังมีปางต่าง ๆ อีกมากที่ไม่ได้กล่าวถึงไว้ในที่นี้

### ลัทธิไวษณพนิกาย (Vaishnavism)

ชื่อลัทธินี้ดัดแปลงมาจากชื่อพระวิษณุ ซึ่งเป็นชื่อเทพแห่งสวรรค์ในศาสนาฮินดูพระเวท (เทพแห่งพระอาทิตย์) คำว่า “ไวษณพ” ปรากฏในคัมภีร์มหาภารตะว่า หมายถึง ชื่อลัทธิที่เป็นที่รู้จักกันในนามต่าง ๆ เหล่านี้ คือ สุริ สุฤต ภควตะ สัตตวตะ ปัญกาลวิท เอกานคิกะ และปาณจราตริกะ แต่ที่นิยมใช้คือ ภควคิตา ซึ่งแต่เดิมเป็นชื่อของลัทธิที่บูชาเทพวสุทวะ - กฤษณะ ซึ่งเป็นชื่อของกษัตริย์ผู้ปรีชาสามารถ เป็นวีรบุรุษ ต่อมาเมื่อประชาชนนับถือมากเข้าก็กลายเป็นเทพเจ้า กฤษณะภควตะ ซึ่งนับถือวสุทวะ - กฤษณะ เป็นเทพสูงสุด ได้รับความนิยมมากในต้นคริสต์กาล และต่อมาก็ได้ผสมกลมกลืนเข้ากับบุคลิกลักษณะของเทพวิษณุและนารายณะของศาสนาฮินดูพระเวท

สำหรับคำว่า “พระนารายณ์” ซึ่งเป็นพระนามของพระวิษณุที่เป็นที่รู้จักกันดีทั้งในประเทศไทยอินเดียและประเทศอื่นนั้น ที่มาของคำว่า “นารายณ์” นั้น มาจากหลักฐานทางวรรณคดีที่

เก่าแก่ที่สุด คือ คัมภีร์ Baudhayana Dharma Sutra (ซึ่งแต่งขึ้นประมาณ พ.ศ. 43 หรือ ประมาณ 500 ปีก่อนคริสตกาล) และคัมภีร์ Taittiriya Aranyaka is ได้กล่าวไว้ว่า นารายณ์ นั้น คือ พระเป็นเจ้าองค์เดียวกับพระวิष्ณู และเทพเจ้าองค์นี้ คือ ผู้สงวนบำรุงรักษาโลก

พระวิष्ณูมี 1 เสียร 4 กร และมักจะทรงถือสังข์ คทา หรือตะบอง ดอกบัว และจักร (ในสมัยรัตนโกสินทร์ ไทยเราเปลี่ยนดอกบัวเป็นตรี) เป็นเทพจตุรภุช มีสี่กร เครื่องหมายที่เป็นเอกลักษณ์ของพระวิष्ณูคือ บนหน้าอกขมวดเป็นรูปยันต์ชนิดหนึ่ง เรียกว่า “ศรีวิดตะ”<sup>19</sup>

การอวตารของพระวิष्ณูแบ่งออกเป็น 3 แบบด้วยกัน คือ แบบที่ 1 คือ การอวตารสมบูรณ์ โดยการกลายร่างจากร่างเดิมมาเป็นร่างใหม่ เรียกว่า อวตาร (Avatara) และอยู่ในร่างใหม่จนสิ้นอายุขัย ส่วนการกลายร่างเพียงชั่วคราวระยะเวลาหนึ่ง เพื่อจุดประสงค์บางอย่างและเมื่อสำเร็จตามจุดประสงค์นั้นแล้วก็กลับคืนสู่ร่างเดิม เรียกว่า อาเวศ (Avesa) และการกลายร่างของอำนาจบางส่วนในองค์เพื่อจุดประสงค์บางอย่าง เรียกว่า อังสะ (Amsa)<sup>20</sup>

อวตารของพระวิष्ณูมีจำนวนมากหลายปาง แต่ที่สำคัญๆ มี 10 ปาง อวตารเหล่านี้เกิดขึ้นเนื่องจากโลกเกิดกลียุค ไม่สงบ พระวิष्ณูจะอวตารลงมาเกิดเป็นปางต่าง ๆ มีทั้งมนุษย์และสัตว์เพื่อปราบยุคเข็ญ ประทานความสุขให้แก่โลกและมนุษย์ อวตารเหล่านี้มีเรื่องราวกำเนิดความเป็นมาปรากฏอยู่ในหลักฐานวรรณคดีของอินเดีย ซึ่งเต็มไปด้วยปาฏิหาริย์ที่น่าอัศจรรย์ไปไม่ได้ทั้งสิ้น คัมภีร์ปุราณะ มหาภารตปุราณะ มหาภารตมหาภารตะ และคัมภีร์ภควัทคีตา ล้วนแต่บรรจุเรื่องราวความเป็นมาของอวตารทั้ง 10 เป็นเหตุการณ์ที่กำลังจะมาถึงในอนาคตกาล อวตารทั้ง 10 นี้เรียกว่า ทศอวตาร มีดังต่อไปนี้

1. มัตสยอวตาร (Matsya Avatarā) อวตารเป็น ปลา
2. กูรมอวตาร (Kurma Avatara) อวตารเป็น เต่า
3. วราหอวตาร (Varaha Avatara) อวตารเป็น หมูป่า
4. นรสิงหอวตาร (Narasinha Avatara) อวตารเป็น ครึ่งคนครึ่งสิงโต
5. วามนอวตาร (Vamana Avatara) อวตารเป็น พรามณ์ค์เตี้ย
6. ปรัศรามอวตาร (Parasurama Avatara) อวตารเป็น นรุษถือขวาน
7. รามอวตาร (Rama Avatara) อวตารมาเป็น พระราม
8. กฤษณอวตาร (Krishna Avatara) อวตารมาเป็น พระกฤษณะ
9. พุทธอวตาร (Buddha Avatara) อวตารมาเป็น พระพุทธเจ้า
10. กาลกีอวตาร หรือ กัลกียอวตาร (Kalki Avatara) อวตารมาเป็น นรุษขี่ม้าขาว

ชายาของพระวิष्ณู คือ พระนางลักษมี (Laksmi) พระศรี (Sri) ผู้เกิดจากการกวนเกษียรสมุทร เป็นเทพีแห่งความสวยงามและเทพีแห่งโชคลาภ นอกจากนี้ยังมีอีกองค์หนึ่งคือ พระภูมิเทวี (Bhumidevi) พระวิष्ณูไม่มีบุตรและสำหรับพระลักษมีเมื่อพระวิष्ณูอวตารมาปราบยุคเข็ญ ก็จะอวตารลงมาด้วยทุกครั้ง

## ลัทธิศักติ (Saktism)

ลัทธิศักตินี้ ก็คือ การวิวัฒนาการมาจากคติการนับถือพระแม่ผู้ให้กำเนิดแก่สรรพสิ่งทั้งปวง ซึ่งการนับถือเทพีโดยให้มีศักดิ์เทียบเท่ากับเทพนั้น ปรากฏมานานมาแล้วในกลุ่มชนเมืองของอินเดีย

คำว่า “ศักติ” แปลว่า <sup>21</sup> ความสามารถ ความสูงส่ง อำนาจ หรือเครื่องส่งเสริมให้มีศรี หรืออาจหมายถึงพลังที่สนับสนุนชีวิตทั้งปวงให้คงอยู่ รวมทั้งประทับปกครองสากลโลกไว้ด้วย ลัทธิศักตินับถือเทพีว่า เป็นผู้มีอำนาจสูงสุด อุดมคติสูงสุดเกี่ยวกับลัทธิศักตินี้ แสดงออกเป็นภาพของสตรี เมื่อมีเพศชายก็ต้องมีเพศหญิงเป็นของคู่กันจึงจะสมดุล ศักตินั้นจะปรากฏอยู่ในรูปของพระแม่ผู้ให้กำเนิดสิ่งทั้งปวง (Mother Goddess) คัมภีร์ของลัทธินี้ คือ คัมภีร์ตันตระ (Tantra) ซึ่งกล่าวถึงการบูชาด้วย โดยการฆ่าสัตว์หรือมนุษย์เอาเลือดมาบูชารูปเคารพ

ศักติหรือเทพีที่สำคัญที่เป็นใหญ่ที่สุด คือ พระนางอุม่า ซึ่งเป็นคู่บารมีของพระศิวะ แต่เมืองอวตารเป็นปางต่าง ๆ จะมีชื่อต่างกันไปตามหน้าที่ในวาระต่าง ๆ เช่น ปาทุรคา ซึ่งเป็นปางที่คู่ร้ายของพระนางอุม่า ปาง “มหิষาสูรบรรพต” <sup>22</sup> ปางที่ปราบอสูร ชื่อ มหิษสูร อสูรที่มีหัวเป็นควายในรูปสลักนาง จะประทับนั่งบนหลังสิงห์ไค หรือประทับยืนบนเหยียบหัวอสูร ซึ่งบางครั้งจะมีหัวเป็นควาย ร่างเป็น:๑๑: หรืออาจจะเป็นควายทั้งตัว มหิษสูร ซึ่งกำลังกระอักเลือดออกจากปาก อีกปางหนึ่งที่ชาวฮินดูนับถือกันมา หรือ ปางมหากาลี เป็นเทพีที่มีลักษณะคู่ร้าย ผิวกายสีดำ มีเขี้ยวที่มุมปาก คาโปน เอาเล็บบาง สวมมาลัยกะโหลกศีรษะ บางทีมี 4 กร บางทีมี 8 กร อาวุธที่นิยมถือมี จักร สังข์ ดาบ หน่อไม้ ไม้ตีพริก ขอบุ๊บบ้าง เชือกและวัชระ

## เชิงอรรถ บทที่ 1

- 1 Sir Mortimer Wheeler, Early India and Pakistan to Ashoka (London : Thames and Hudson, 1968), p. 113.
- 2 V.D. Mahajan. Op. Cit., p. 74.
- 3 ผาสุก อินทราวุธ, รูปเคารพในศาสนาฮินดู, หน้า 12.
- 4 ผาสุก อินทราวุธ, รูปเคารพในศาสนาฮินดู, หน้า 20.
- 5 ผาสุก อินทราวุธ, เรื่องเดิม, หน้า 14.
- 6 เรื่องเดียวกัน, หน้า 18.
- 7 เรื่องเดียวกัน, หน้า 24.
- 8 พรหมศักดิ์ เจิมสวัสดิ์, เรื่องเดิม, หน้า 181.
- 9 ผาสุก อินทราวุธ, เรื่องเดิม, หน้า 40.
- 10 เรื่องเดียวกัน, หน้า 41.
- 11 Veronica Ions, Indian Mythology (London : Paul Hamlyn, 1967). P. 100.
- 12 Bragwat Sahai, Iconography of minor hindu and buddhist deities (New Delhi : Abhinav Publications, 1975), p. 99.
- 13 พรหมศักดิ์ เจิมสวัสดิ์, เรื่องเดิม, หน้า 222.
- 14 Veronica Ions, op. Cit., p. 46.
- 15 Bragwat Sahai, op. Cit., p. 134.
- 16 พรหมศักดิ์ เจิมสวัสดิ์, เรื่องเดิม, หน้า 241.
- 17 เรื่องเดียวกัน หน้า 245.
- 18 เรื่องเดียวกัน หน้า 122.
- 19 เรื่องเดียวกัน หน้า 125.
- 20 ผาสุก อินทราวุธ, เรื่องเดิม หน้า 44.
- 21 เรื่องเดิม หน้า 61
- 22 เรื่องเดิม หน้า 64



## บทที่ 2

### การเผยแพร่ศาสนาพราหมณ์เข้าสู่ดินแดนในประเทศไทย

ศาสนาพราหมณ์เป็นศาสนาที่มีการนับถือกันมานานในประเทศอินเดียและได้มีการเผยแพร่มาสู่ในภูมิภาคเอเชียตะวันออกเฉียงใต้โดยการเข้ามาพร้อมกับพ่อค้าชาวอินเดียซึ่งมาทำการค้าขายและเผยแพร่อารยธรรมอินเดีย

การติดต่อของชาวอินเดียบกกลุ่มชนพื้นเมืองที่อยู่ในภูมิภาคเอเชียตะวันออกเฉียงใต้พ่อค้าชาวอินเดียจะเดินทางเข้ามายังภูมิภาคนี้โดยทางเรือและเริ่มติดต่อกับชนพื้นเมืองโดยการแลกเปลี่ยนสินค้าอุปโภค บริโภค และมีการเผยแพร่อารยธรรมบางอย่างให้กับชนพื้นเมือง การสอนภาษาเพื่อการติดต่อกันทำให้ชาวอินเดียกับชนพื้นเมืองติดต่อดูแลกันได้ง่ายขึ้น และการเดินทางโดยเรือเองจะต้องอาศัยลมมรสุมประจำฤดูต่าง ๆ ในแต่ละปีจึงทำให้พ่อค้าชาวอินเดียต้องตั้งถิ่นฐานในภูมิภาคนี้เพื่อรอลมมรสุม การที่ต้องรอลมมรสุมจึงเป็นเหตุให้พ่อค้าชาวอินเดียอยู่อาศัยในบริเวณนี้เป็นเวลานาน จนอาจทำให้เกิดการแต่งงานระหว่างกลุ่มชนทั้ง 2 กลุ่ม ซึ่งอาจเป็นสาเหตุให้อารยธรรมอินเดียได้รับการยอมรับจากชนพื้นเมืองมากขึ้น ศาสนาจึงได้มีการเผยแพร่เข้าสู่ภูมิภาคนี้และศาสนานี้เองก็เป็นส่วนที่เผยแพร่อารยธรรมชั้นสูงให้กับชนพื้นเมืองในภูมิภาคนี้

การคมนาคมที่ใช้ติดต่อระหว่างประเทศอินเดียกับเมืองต่าง ๆ ในเอเชียตะวันออกเฉียงใต้ เมืองโบราณที่เป็นเมืองท่าที่สำคัญในอินเดียด้านชายฝั่งตะวันออก ได้แก่ เมือง ตามริปตี เมือง กาวีรีปฏีนิม เมือง โสปัทมะ เมือง ท่าเหล่านี้นับเป็นเมืองท่าที่สำคัญมากของอินเดียในอดีตและจากหลักฐานบันทึกการเดินทางของพ่อค้าชาวตะวันตกและพ่อค้าชาวจีนได้กล่าวถึงเมืองเหล่านี้ว่าเป็นเมืองท่าที่สำคัญและทำการแวะพักก่อนที่จะเดินทางมายังภูมิภาคเอเชียตะวันออกเฉียงใต้ การเดินทางในระยะแรกนั้นจะเดินทางเลาะตามชายฝั่งแล้วจึงหาทางขึ้นฝั่งเพื่อติดต่อกับชนพื้นเมืองเส้นทางการเดินทางหลักมีอยู่ 2 เส้นทาง คือ

#### 1. เส้นทางที่ผ่านมาทางทะเลแล้วขึ้นบกที่บริเวณคาบสมุทรภาคใต้ของประเทศ ไทย

เส้นทางนี้จะขึ้นบกที่อำเภอตะกั่วป่า จังหวัดพังงา ซึ่งอยู่ทางภาคตะวันตกของคาบสมุทรภาคใต้แล้วจึงเดินทางเลาะแม่น้ำมายังฝั่งตะวันออกแล้วจึงเดินทางต่อไปยังเมืองโบราณต่างๆ ที่อยู่ฝั่งตะวันออกของประเทศไทย แล้วจึงเดินทางไปยังประเทศจีน ญี่ปุ่น เมืองโบราณที่เป็นเมืองท่าที่สำคัญของชายฝั่งทะเลคาบสมุทรภาคใต้ของประเทศไทย ได้แก่ เมืองสงขลา เมืองนครศรีธรรมราช เมืองไชยา และจากการที่ต้องรอลมมรสุมจึงให้มีการพบชุมชนที่มีอารยธรรมอินเดียตามบริเวณคาบสมุทรภาคใต้

หลักฐานที่สำคัญที่แสดงให้เห็นถึงร่องรอยการนับถือศาสนาพราหมณ์คือรูปสลักหินพระวิฆณุขุรุษพบที่วัดศาลาทั้ง อำเภอไชยา จังหวัดสุราษฎร์ธานี ซึ่งแสดงให้เห็นถึงรูปแบบศิลปะ

ของอินเดีย พระวิฆณุองค์นี้มีการกำหนดอายุไว้ราวพุทธศตวรรษที่ 10 ซึ่งเป็นเทวรูปที่มีอายุอยู่ในช่วงแรกของวัฒนธรรมที่ได้รับมาจากอินเดีย นอกจากพระวิฆณุองค์นี้แล้วยังพบเทวรูปอื่นๆ ที่เกี่ยวข้องกับศาสนาพราหมณ์ ลัทธิไวษณพนิกาย หลักฐานที่สำคัญคือ เทวรูปพระวิฆณุสวมหมวกทรงกระบอก จากวัดเวียงสระ และ เขาศรีวิชัย จังหวัดสุราษฎร์ธานี และ ที่อำเภอ ตะกั่วป่า 3 ซึ่งมีลักษณะและรูปแบบที่คล้ายกัน คือจะเป็นรูปสลักจากหินเป็นงานปฏิมากรรมประเภทลอยตัว รูปพระวิฆณุครุฑ นุ่งผ้าคล้ายโสร่ง ชายผ้ายาวถึงพื้น มือ 2 ข้างที่อยู่ด้านล่างมักจะมีส่วนที่ยึดติดอยู่กับพื้นเหมือนกันเพื่อทำการยึดเหนี่ยว การแกะสลักจะทำให้คล้ายคนจีนมีการเน้นกล้ามเนื้อและดวงตาที่มองตรงไม่มีการตกแต่งด้วยเครื่องประดับถ้ามีการตกแต่งจะเป็นจำนวนน้อยมาก ส่วนศาสนาพราหมณ์ในลัทธิไศวนิกายจะพบเทวรูป และ ศิวลึงค์และจะพบศิวลึงค์เป็นจำนวนมาก รูปเคารพที่เป็นศิวลึงค์จะสร้างเรียบแบบและจะมีการทำเส้นสัญลักษณ์แทน เช่น เส้นลึงคเลโก ซึ่งแทนเส้นสองลึงค์ที่มีในธรรมชาติ ศิวลึงค์รุ่นแรกที่พบจะมีพระพักตร์ของพระศิวะติดอยู่ด้วยซึ่งพระพักตร์ของพระศิวะจะมีลักษณะไว้ผมมุ่นมวยสูงขึ้นไปเป็นทรงชฎา มีเครื่องประดับติดมวยผมเป็นสร้อยไข่มุก และมีปิ่นเป็นรูปพระจันทร์เสี้ยวประดับอยู่ ศิวลึงค์องค์นี้ถูกค้นพบที่สถานีรถไฟหนองหวาย จังหวัดสุราษฎร์ธานี ศิวลึงค์องค์นี้จะอยู่ในกลุ่มที่มีอายุเก่าแก่ที่สุดในประเทศไทย นอกจากศิวลึงค์องค์นี้แล้วยังพบศิวลึงค์อีกเป็นจำนวนมากในบริเวณคาบสมุทรภาคใต้ของประเทศไทยซึ่งมีขนาดตั้งแต่ 10 เซนติเมตร ถึง 170 เซนติเมตร

การนับถือพระคเณศซึ่งเป็นเทพชั้นรองนั้น ได้พบหลักฐานปรากฏที่อำเภอสติงพระ จังหวัดสงขลา เป็นเทวรูปที่มีการแกะสลักจากหินมีเศียรคล้ายศิวะข้างตามธรรมชาติและพระวรกายทำคล้ายมนุษย์ เทวรูปองค์นี้มีอายุราวพุทธศตวรรษที่ 12 - 14 4

จากการศึกษาหลักฐานทางด้านจารึกได้พบจารึกที่มีความเกี่ยวข้องกับศาสนาพราหมณ์ซึ่งจะบอกกล่าวถึงเทพที่นับถือคือองค์ไหน มีการใช้อักษรอะไร บ้างก็มีการกล่าวถึงที่อยู่อาศัยของชุมชน

ศิลาจารึกหลักที่ 26 พบที่เขาคะปง อำเภอ กะปง จังหวัด พังงา จารึกด้วยอักษรทมิฬ-ปัลลวะ ภาษาทมิฬ อายุประมาณพุทธศตวรรษที่ 12 กล่าวถึงการสร้างชุมชน และการบูชาพระของชาวอินเดีย 5

ศิลาจารึกหลักที่ 27 พบที่วัดมเหยงคณ์ อำเภอ เมือง จังหวัด นครศรีธรรมราช จารึกด้วยอักษรปัลลวะ ภาษาสันสกฤต อายุประมาณพุทธศตวรรษที่ 12 ข้อความมีการกล่าวถึง พระภิกษุในพุทธศาสนาพราหมณ์ในลัทธิไศวนิกาย และคณะประชาชน ซึ่งแสดงให้เห็นถึงการผสมผสานกันระหว่างพุทธศาสนากับศาสนาพราหมณ์ในจารึกหลักเดียวกัน 6

ศิลาจารึกหุบเขาช่องคอย เป็นแผ่นหินธรรมชาติพบบริเวณหุบเขาช่องคอย ตำบล ควนเกย อำเภอ ร่อนพิบูลย์ จังหวัด นครศรีธรรมราช จารึกด้วยอักษรคฤนธ์-ปัลลวะ ภาษาสันสกฤต

อายุประมาณพุทธศตวรรษที่ 11 – 12 เนื่องจากมีการกล่าวสรรเสริญพระศิวะ ประโยชน์อันพึงได้จากการบูชาพระศิวะและกล่าวถึงการปฏิบัติตนเมื่อเข้าไปอยู่ร่วมกับชนกลุ่มอื่น ๗

จากการสังเกตถึงเมืองโบราณที่อยู่บนคาบสมุทรภาคใต้เมื่อเปรียบเทียบกับระหว่างเมืองทางด้านชายฝั่งตะวันตก และ ตะวันออก พบว่ามีการสร้างเมืองทางด้านชายฝั่งตะวันออกมากกว่าเพราะมีภูมิประเทศที่เอื้ออำนวยต่อการอยู่อาศัย และ ทะเลทางด้านตะวันตกนั้นมีความลึกมากคลื่นลมรุนแรงมากกว่าทางฝั่งตะวันออกจึงไม่เหมาะต่อการดำรงชีพ

## 2. เส้นทางที่ผ่านเข้าผ่านประเทศกัมพูชาแล้วจึงเข้าสู่เมืองต่าง ๆ ในภาคตะวันออก

### ออกเฉียงเหนือและภาคตะวันออกของประเทศไทย

ในประเทศกัมพูชามีอารยธรรมที่เจริญขึ้นโดยได้รับอารยธรรมของอินเดียในระยะแรกคืออาณาจักรฟูนันซึ่งเจริญขึ้นมาตั้งแต่สมัยพุทธศตวรรษที่ 6 จากหลักฐานเทวรูปแกะสลักหินรูปพระวิษณุและพระกฤษณะ ๘ เป็นจำนวนมากซึ่งแสดงให้เห็นถึงว่ามีการนับถือศาสนาพราหมณ์ลัทธิไวศณพนิกาย และรับเอารูปแบบศิลปะของอินเดีย อารยธรรมของอาณาจักรฟูนันได้มีการขยายออกไปยังเมืองโบราณต่าง ๆ ในภาคตะวันออกเฉียงเหนือและภาคตะวันออกของประเทศไทย สมัยต่อมาเมื่ออาณาจักรฟูนันเสื่อมอำนาจลง อาณาจักรเจนละมีอำนาจมากขึ้นเหนืออาณาจักรฟูนันซึ่งอยู่ในช่วงพุทธศตวรรษที่ 12 – 13 มีหลักฐานที่สำคัญที่ศึกษาได้จากจดหมายเหตุของจีนซึ่งกล่าวถึงศาสนสถานที่สำคัญมีชื่อว่า ลิงเกียโปโป และ เป็นที่ประดิษฐานของพระเจ้าโพไตรและได้มีผู้ทำการศึกษาแล้วว่าคำว่าลึงเกียโปโปนั้นตรงกับคำว่าลึงคบรรพตและคำว่าโพไตรตรงกับคำว่า ภัทเรศวร ซึ่งเป็นพระนามของพระศิวะ ๘

อารยธรรมของอาณาจักรเจนละซึ่งมีการนับถือศาสนาพราหมณ์อย่างชัดเจนนั้นได้มีการเผยแพร่มายังภาคตะวันออกเฉียงเหนือและภาคตะวันออกของประเทศไทยโดยเข้ามาพร้อมกับราชอำนาจของกษัตริย์ เมื่อทำการศึกษาจะเห็นได้ว่ามีการนับถือพระวิษณุ, พระศิวะซึ่งเป็นเทพองค์สำคัญของศาสนาพราหมณ์

จารึกที่สำคัญที่พบในเขตภาคตะวันออกเฉียงเหนือตอนกลางและภาคตะวันออกมีดังนี้

- |                                |                  |                     |
|--------------------------------|------------------|---------------------|
| 1. จารึกปากน้ำมูล 1            | อำเภอ โขงเจียม   | จังหวัด อุบลราชธานี |
| 2. จารึกปากน้ำมูล 2            | อำเภอ โขงเจียม   | จังหวัด อุบลราชธานี |
| 3. จารึกวัดสุปฏิหาราม          | อำเภอ เมือง      | จังหวัด อุบลราชธานี |
| 4. จารึกถ้ำปราสาท              | อำเภอ โขงเจียม   | จังหวัด อุบลราชธานี |
| 5. จารึกลำไคมน้อย              | อำเภอ สิริธร     | จังหวัด อุบลราชธานี |
| 6. จารึกถ้ำเป็ดทอง             | อำเภอ นางรอง     | จังหวัด บุรีรัมย์   |
| 7. จารึกวัดพระธาตุศรีเมืองเฒ่า | อำเภอ เขาสวนกวาง | จังหวัด ขอนแก่น     |

8. จารึกช่องสระแจง อำเภอ คาพระยา จังหวัด สระแก้ว 10

จารึกปากแม่น้ำมูล<sup>1,2</sup> และจารึกจากวัดสุปฏิหารามนั้นมีเนื้อความเหมือนกันซึ่งเกี่ยวข้องกับการสร้างรูปเคารพในศาสนาพราหมณ์ที่สร้างโดยพระเจ้า มเหศวรมันซึ่งใช้อักษรปัลลวะ ภาษาสันสกฤต ซึ่งสร้างขึ้นเมื่อประมาณพุทธศตวรรษที่ 12 มีเนื้อความเหมือนกันทั้ง 3 หลัก เหมือนกันว่า พระเจ้าจิตรเสนผู้รื้อนามในด้านคุณความดี ผู้เป็นโอรสของพระเจ้าศรีวิธรรมัน ซึ่งเป็นพระราชนัดดาของพระเจ้าศรีสวามิได้รับพระนามว่า “มเหศวรมัน” อันเกิดจากการอภิเษกหลังจากชนะประเทศกัมพูชาทั้งหมดได้แล้ว พระองค์ได้สร้างสิวลึงค์ไว้บนภูเขานี้ ประหนึ่งว่าเป็นเครื่องหมายแห่งชัยชนะของพระองค์ 11

จารึกปราสาทเขาน้อย

เป็นจารึกที่จารึกด้วยอักษรปัลลวะ ภาษาสันสกฤตและเขมร มีอายุประมาณพุทธศตวรรษที่ 12 วัตถุที่ใช้จารึกเป็นหินทราย มีลักษณะเป็นรูปท่งสี่เหลี่ยม ขนาดกว้าง 38 เซนติเมตร สูง 127 เซนติเมตร หนา 14 เซนติเมตร เนื้อหาคำจารึกมี 35 บรรทัด เป็นภาษาสันสกฤต 9 บรรทัด ภาษาเขมร 26 บรรทัด 12

ข้อความสำคัญของจารึกปราสาทเขาน้อยนี้ คือ การระบุดัศกราช 559 ซึ่งตรงกับพุทธศักราช 1180 อันเป็นสมัยของพระเจ้ากวรมันที่ 2 และมีใจความสำคัญที่เกี่ยวข้องที่แสดงให้เห็นถึงการนับถือศาสนาพราหมณ์ คือ ข้อความว่า

“ขอพระวิษณุ จงชนะ พระองค์ได้คุ้มครองรักษาจักรไว้อย่างบริบูรณ์...”

จารึกนี้พบที่วัดเขาน้อยสี่ชมพู หมู่ที่ 6 บ้านคลองน้ำใส อำเภออรัญประเทศ จังหวัด ปราจีนบุรี ปัจจุบันเก็บรักษาไว้ที่วัดเขาน้อยสี่ชมพู ในจังหวัดปราจีนบุรี

หลักฐานที่พบว่ามีอายุมากที่สุด ในภาคตะวันออกเฉียงเหนือคือปราสาทภูมิโพน อำเภอ สังขะ จังหวัดสุรินทร์ มีลักษณะเป็นปราสาทหินในผังสี่เหลี่ยม มีประตูทางเข้าทางด้านตะวันออกทางเดียว ด้านอื่นเป็นภาพจำลองอาคารประดับแทนประตู สามารถสังเกตร่องรอยของโสมสูตรได้ทางทิศเหนือ ปราสาทภูมิโพนแห่งนี้มีลักษณะคล้ายปราสาทหินในศิลปะเขมรสมัยก่อนเมืองพระนคร การกำหนดอายุจากทับหลังทำให้ทราบว่า ปราสาทภูมิโพนน่าจะมียุขราวต้นพุทธศตวรรษที่

13 13

ที่เมืองศรีเทพ ซึ่งเป็นเมืองโบราณสมัยทวารวดีในเขตภาคกลางตอนบน ก็เป็นอีกแห่งหนึ่งที่ปรากฏหลักฐานเกี่ยวกับศาสนาพราหมณ์เป็นจำนวนมากและมีลักษณะเป็นเอกลักษณ์เฉพาะตัวกล่าวคือพบประติมากรรมพระนารายณ์เป็นจำนวนมากซึ่งไม่เหมือนทั้งทางภาคใต้ของประเทศไทยและเทวรูปศิลปะเขมรสมัยก่อนเมืองพระนคร ลักษณะสำคัญของเทวรูปเหล่านี้ได้แก่ เป็นเทวรูปสวมหมวก 8 เหลี่ยม ยอดสูงเป็นชั้นๆ และทรงผ้าโจงกระเบนสั้น ไม่มีเครื่องยึดระหว่างพระกรและพระเศียร 14 ลักษณะดังกล่าวอาจเรียกได้ว่าเป็นสกุลช่าง “ศรีเทพ” จึงได้นำแบบเทวรูปจากบริเวณต่างๆ มาผสมกัน นอกจากนี้ยังได้มีการค้นพบประติมากรรมรูปพระสุริยะเป็นจำนวน

มากจนนับได้ว่ามากกว่าที่พบในแหล่งโบราณคดีอื่น ๆ ในประเทศไทย ซึ่งอาจเป็นสิ่งที่บ่งชี้ว่า นอกจากศาสนาพราหมณ์ลัทธิไวษณพนิกายแล้ว ที่เมืองศรีเทพยังมีร่องรอยของลัทธิบูชาพระอาทิตย์

อีกด้วยซึ่งอายุสมัยของเทวรูปเหล่านี้คงอยู่ในช่วงพุทธศตวรรษที่ 12 – 14

การที่ศาสนาพราหมณ์ได้เข้ามาสู่ภูมิภาคเอเชียตะวันออกเฉียงใต้นั้นมีเส้นทางหลักอยู่ 2 เส้นทาง คือ เส้นทางที่ผ่านทางคาบสมุทรภาคใต้ของประเทศไทยและทางปากแม่น้ำโขงซึ่งทั้ง 2 บริเวณ ได้รับเอาอารยธรรมของอินเดียเข้ามาศาสนาพราหมณ์จึงได้เข้ามาพร้อมกับอารยธรรมอินเดียด้วย ศาสนาพราหมณ์เป็นที่ยอมรับนับถือของคนในบริเวณทั้ง 2 แหล่ง และได้เผยแพร่เข้ามายังภาคตะวันออกเฉียงเหนือและภาคตะวันออกของประเทศไทย

มหาวิทยาลัยศิลปากร สงวนลิขสิทธิ์

## เชิงอรรถ บทที่ 2

หอสมุดสาขา  
วังท่าพระ

1 หม่อมเจ้าสุภัทรดิศ ดิศกุล , ประวัติศาสตร์เอเชียอาคเนย์ ถึง พ.ศ. 2000 (กรุงเทพฯ : สมาคมประวัติศาสตร์ , 2535 ) , หน้า 6

2 พริยะ ไกรฤกษ์ , ศิลปะทักขิณก่อนพุทธศตวรรษที่ 19 (กรุงเทพฯ : อมรินทร์การพิมพ์ , 2523) หน้า 23 .

3 เรื่องเดียวกัน , หน้า 24

4 จิรัสตา คชาชีวะ , พระพินนศวร คติความเชื่อและรูปแบบของพระพินนศวรที่พบในประเทศไทย (พิมพ์ครั้งที่ 2 ; กรุงเทพฯ : รุ่งเรืองศิลป์การพิมพ์ , 2540 ) , หน้า 79

5 กรมศิลปากร , จารึกในประเทศไทย เล่ม 1 อักษรปัลลวะ หลังปัลลวะ พุทธศตวรรษที่ 12-14 (กรุงเทพฯ : หอสมุดแห่งชาติ , 2529) , หน้า 48-55 .

6 เรื่องเดียวกัน , หน้า 56 -58

7 เรื่องเดียวกัน . หน้า 44 - 47

8 หม่อมเจ้าสุภัทรดิศ ดิศกุล , ศาสนาพราหมณ์ในอาณาจักรขอม (กรุงเทพฯ : โรงพิมพ์พิมพ์เนศ , 2516) , หน้า 5

9 เรื่องเดียวกัน . หน้า 10-11.

10 ชะเอม คล้ายแก้ว , “จารึกเขมรในประเทศไทย ,” เอกสารประกอบการเสวนาทางวิชาการเรื่อง “Epigraphic and Historical Studies in Thailand in the 1990 s : Progress Report [II]” (กรุงเทพฯ : ศูนย์มานุษยวิทยาสิรินธร , 20 สิงหาคม 2541 ) , หน้า 3 .

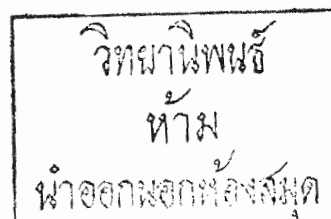
11 กรมศิลปากร . เรื่องเดิม , หน้า 158-167 .

12 ชะเอม คล้ายแก้ว , เรื่องเดิม , หน้า 5.

13 เรื่องเดียวกัน , หน้า 20.

14 หม่อมเจ้าสุภัทรดิศ ดิศกุล , ศิลปะในประเทศไทย , หน้า 12.

๒๑  
1/01  
๒541  
๐๐๒



### บทที่ 3

#### ที่ตั้ง ประวัติศาสตร์ และโบราณคดีเมืองศรีมโหสถ

##### ที่ตั้งและสภาพภูมิศาสตร์

เมืองโบราณศรีมโหสถตั้งอยู่ในเขต 3 หมู่บ้าน ได้แก่ หมู่ที่ 1 บ้านสระมะเจือ, หมู่ที่ 2 บ้านโคกวัด และหมู่ที่ 3 บ้านหนองสระแก ตำบลโคกปิบ อำเภอโคกปิบ จังหวัดปราจีนบุรี หรือตั้งอยู่ระหว่างเส้นรุ้ง 13 องศา 43 ลิปดา 57 พิลิปดา กับเส้นรุ้ง 13 องศา 53 ลิปดา 22 พิลิปดาเหนือ และระหว่างเส้นแวง 101 องศา 24 ลิปดา 57 พิลิปดาตะวันออก กับเส้นแวง 101 องศา 24 ลิปดา 57 พิลิปดาตะวันออก ตั้งอยู่ในพิกัดกริดที่ 47 POR 61237

##### ลักษณะภูมิประเทศของเมืองโบราณศรีมโหสถ

ทิศเหนือและทิศตะวันออกเฉียงเหนือ ติดต่อกับที่ราบลุ่มขนาดใหญ่ซึ่งปัจจุบันเป็นพื้นที่นา ทิศตะวันออก ตะวันออกเฉียงใต้ และทิศใต้ เป็นที่ลาดสูง ปัจจุบันเป็นส่วนที่ราษฎรใช้ปลูกพืชไร่

เมืองโบราณศรีมโหสถ ตั้งอยู่ในตำแหน่งที่เป็นศูนย์กลางการคมนาคมและเศรษฐกิจตัวเมืองตั้งอยู่ที่ดอนสูงเรียกว่า “ดงศรีมหาโพธิ์” อันเป็นดงไม้ใหญ่ อยู่บนที่ดอนสูงประมาณ 20 เมตร จากระดับน้ำทะเล เป็นขอบตะวันออกของพื้นที่ราบที่ราบภาคกลาง ในลุ่มน้ำแม่กลอง เจ้าพระยาและบางปะกง บนพื้นที่ราบขั้นบันไดซึ่งลาดจากแนวเขาสูงทางทิศเหนือ ทิศตะวันออก และทิศตะวันออกเฉียงใต้ ซึ่งต่อกันเป็นแนวภูเขาอ้อมที่ราบผืนนี้ลงไปจดชายฝั่งทะเลที่จังหวัดชลบุรี ลักษณะของพื้นที่ของที่ราบขั้นบันไดที่ค่อนข้างราบและลาดเอียงลงสู่ที่ลุ่มทางด้านทิศใต้และตะวันตก ซึ่งเป็นที่ราบตะกอนลุ่มน้ำและชายฝั่งทะเล

ถึงแม้ว่าบริเวณนี้ไม่มีแม่น้ำสายใหญ่ไหลผ่าน มีเพียงลำคลองหนองบึงขนาดเล็กอยู่ทั่วไป แต่ก็มีน้ำไหลไม่ตลอดปี แหล่งน้ำสำคัญบริเวณนี้คือ ทางด้านทิศเหนือและทิศตะวันออกเฉียงเหนือคือ หนองลาด สระมะเจือ ซึ่งเป็นต้นน้ำของคลองผักชีไหลรวมกับแม่น้ำปราจีน (แม่น้ำบางปะกง) ทางทิศเหนือในเขตอำเภอศรีมหาโพธิ์ โดยห่างจากเมืองศรีมโหสถ 10 กิโลเมตร และไหลไปทางทิศตะวันตกสู่คลองบางหลวงไปรวมกับแม่น้ำปราจีน (แม่น้ำบางปะกง) ที่อำเภอเมือง จังหวัดปราจีนบุรี ทางด้านทิศตะวันออกมีเขาดอ อำเภอดอนสัก จังหวัดสุราษฎร์ธานี ทางด้านทิศใต้คือเขาดอ อำเภอดอนสัก จังหวัดสุราษฎร์ธานี นอกจากนี้ยังมีหนองน้ำซึ่งกักน้ำในฤดูฝน เช่น หนองมนหนองปลาช่อน หนองบัว บึงเจ้าฟ้าเป็นต้น ดังนั้นน้ำได้ดินจึงเป็นแหล่งน้ำที่สำคัญที่สุดจึงมีการขุดบ่อและสระน้ำทั่วไปในบริเวณนี้

ในเรื่องของภูมิประเทศสมัยโบราณนั้นแม่น้ำบางปะกงถือว่าเป็นแม่น้ำสายหลักของภูมิภาคแถบนี้ ในอดีตกาลปากแม่น้ำบางปะกงจะอยู่ในบริเวณอำเภอบางคล้า จังหวัดฉะเชิงเทรา

ลักษณะจึงเป็นที่ราบลุ่มต่ำ สูงจากระดับน้ำทะเล 2 เมตร และเป็นบริเวณที่แม่น้ำบางปะกงกว้างใหญ่และคดเคี้ยวแสดงให้เห็นว่า มีร่องรอยของปากน้ำอยู่ ดังนั้นในอดีตเมืองโบราณศรีมโหสถ จะอยู่ห่างจากปากน้ำบางปะกงเพียง 20 กิโลเมตร เท่านั้นส่วนรอบ ๆ เมืองสภาพพื้นที่อาจจะเป็นที่ราบน้ำท่วมถึง และมีร่องน้ำขนาดใหญ่หรือแม่น้ำที่เรือเดินทะเลสามารถแล่นเข้ามาจอดทอดสมอถึงหน้าเมือง ซึ่งจากการตรวจสอบจากภาพถ่ายทางอากาศก็จะพบร่องรอยทางน้ำร่องรอยดังกล่าวล้วนแต่ไปไหลออกแม่น้ำบางปะกง (แม่น้ำปราจีน)

### ประวัติความเป็นมา

อำเภอโคกปึก เดิมเป็นกิ่งอำเภอที่ตั้งอยู่กับอำเภอศรีมหาโพธิ์ ต่อมาได้รับการยกฐานะเป็นอำเภอเมื่อ พ.ศ. 2512 ตามประวัติศาสตร์กล่าวว่าที่บ้านโคกวัด หมู่ที่ 2 ตำบลโคกปึกเป็นที่ตั้งของเมืองโบราณสมัยทวารวดี เรียกชื่อเมืองว่า "อวัธปุระ" หรือเมืองศรีมโหสถ ภายหลังได้มีการขุดพบพระพุทธรูปปางเสด็จลงจากดาวดึงส์เป็นหินสีเขียวและถือกันว่าเป็นพระพุทธรูปประจำอำเภอ

อำเภอโคกปึก มีต้นพระศรีมหาโพธิ์ ซึ่งตามตำนานกล่าวว่า ได้มาจากต้นโพธิ์ที่พุทธคยา ที่พระพุทธเจ้าได้ประทับคร่ำครวี่ที่ประเทศอินเดียครั้งต้น พระศรีมหาโพธิ์จึงใช้เป็นสัญลักษณ์ของจังหวัดปราจีนบุรี

### ลักษณะของเมืองโบราณศรีมโหสถ

ลักษณะของเมืองโบราณแห่งนี้ มีแผนผังเป็นเหลี่ยมผืนผ้า ก่อนข้างรี มุมเมืองทั้ง 4 มีลักษณะโค้งมน มีขนาดกว้าง 700 เมตร ยาว 1550 เมตร เนื้อที่ภายในเมือง มีเนื้อที่ 742 ไร่ 2 งาน 25 ตารางวา ตัวเมืองตั้งอยู่ในแนวทิศตะวันออกเฉียงเหนือและทิศตะวันตกเฉียงใต้ มีคูน้ำคันดินล้อมรอบทั้ง 4 ด้าน กว้างประมาณ 2 - 14 เมตร

### ชื่อต่าง ๆ ของเมืองโบราณศรีมโหสถ

แต่เดิมเมืองโบราณแห่งนี้มีชื่อเรียกหลายชื่อเช่น เมืองพระรถ เมืองศรีมโหสถ ซึ่งทุกชื่อมีความเป็นมาดังนี้คือ

1. เมืองพระรถ สาเหตุที่เรียกเช่นนี้เพราะเรื่องชื่อตามเมืองที่อยู่ในเรื่องรถเสนชาคก ในปัญญาชาคกมีตำนานเล่าว่า พระรถหรือรถเสน เป็นโอรสท้าวรถสิทธิ์มารดาเป็นน้องคนสุดท้องในบรรดาพี่น้องสิบสองคน ซึ่งเป็นชายของท้าวรถสิทธิ์ แดนนางสิบสองได้รับเคราะห์กรรมถูกนางยักษ์สนธมารจำแลงมาช่วยวน ทำเสน่ห์ให้ท้าวรถสิทธิ์หลงไหลจนสั่งให้นางสิบสองไปขังไว้ในอุโมงค์และควักลูกนิยน์ดา ส่วนนางสุดท้องเคราะห์ดีถูกควักลูกนิยน์ดาเพียงข้างเดียวเมื่อนางคลานคลุกจึงสามารถเลื้อยลูกไว้ได้ครั้งเมื่อถูกชายโศกใจมีฤทธิ์มาก



ชื่อ พระรถหรือรถเสนแล้วสามารถช่วยแม่และป้าที่ตาบอดได้แล้วกลับฆ่านางยักษ์ แล้วจึงได้กลับสู่ปราสาทราชวังดั้งเดิม :

ตำนานเรื่องนี้ไม่ทราบว่าผู้ใดแต่ง แต่น่าจะเป็นวรรณคดีรุ่นเก่าสมัยกรุงศรีอยุธยาเป็นภาพยั้บ ไม่ใช่ยั้บกล่อมมหาเสวตฉัตรในพระราชพิธีสมโภช แต่มีบางท่านกล่าวว่า ชื่อเมืองพระรถเป็นที่นิยมตั้งชื่อเมืองของอินเดียในสมัยโบราณ เรื่องนี้น่าจะเป็นชาดกที่เป็นที่นิยมของผู้คนในแถบนี้ เช่น ในอำเภอพนัสนิคม ก็ปรากฏเรียกชื่อเมืองว่า เมืองพระรถ นอกจากนี้ยังปรากฏชื่อดาบหลมอนนางหรือหมอนนางสิบสองในเขตอำเภอพนัสนิคม บ้านราชสาสน์ ซึ่งเชื่อกันว่า เป็นที่ที่ซึ่งฤาษีแปลงสาสน์

2. ศรีมโหสถ (นครมโหสถ) เป็นชื่อเรียกกันในหมู่ชาวบ้านแถบนี้ มีอยู่ในมหาอุโมงค์ชาดก โดยมีตำนานเรื่องพระศรีมโหสถกับนางอมรเทวี มาผูกให้เข้ากันกับลักษณะของเมืองและแนวถนนโบราณ ให้เข้ากับตำนานโดยเป็นที่นิยมของผู้อพยพเข้ามาอยู่ใหม่ต่อมาภายหลัง ศูนย์กลางการปกครองได้ย้ายออกไปจากเมืองโบราณแห่งนี้ ในสมัยกรุงศรีอยุธยา เมืองโบราณแห่งนี้ก็ได้เสื่อมไป มีผู้คนอยู่อาศัยน้อยลงในที่สุดชื่อที่แท้จริงของเมืองก็ถูกลบเลือนไป<sup>2</sup> จนกระทั่งมีการอพยพของคนรุ่นใหม่เข้ามาอยู่อาศัยเพิ่มเติมในสมัยรัตนโกสินทร์ คนรุ่นใหม่ชื่อเมืองตามที่เคยได้รู้มาเรียกชื่อเมืองโบราณแห่งนี้ว่า “เมืองศรีมโหสถ” “เมืองพระรถ” “เมืองศรีวัดสปุระ”<sup>3</sup> “เมืองอวัธยะปุระ”<sup>4</sup>

### โบราณสถานที่พบในเมืองศรีมโหสถ-

หลักฐานทางด้านโบราณสถานที่เกี่ยวข้องกับศาสนาพราหมณ์ จะเสนอถึงหน้าที่การใช้งาน โดยอาศัยข้อมูลจากรายงานขุดค้นที่ผ่านมา

#### โบราณสถานหมายเลข 22 (กลุ่มโบราณสถานกลางเมือง)

**ลักษณะ** ก่อนการขุดแต่งเป็นเนินโบราณสถานที่ตั้งอยู่กึ่งกลางเมืองศรีมโหสถ ห่างจากตลาดโคกวัดประมาณ 500 เมตร สภาพก่อนการขุดแต่งเป็นเนินดินกว้างประมาณ 28 เมตร ยาว 27.85 เมตร สูง 1.80 เมตร เมื่อทำการขุดแต่งแล้วพบว่า มีโบราณสถานรวมเป็นกลุ่มในบริเวณเดียวกัน จำนวน 10 หลังได้แก่

โบราณสถานหมายเลข 22/1 เป็นอาคารรูปสี่เหลี่ยมผืนผ้าขนาดยาว 9.20 เมตร กว้าง 3.50 เมตร เหลือให้เห็นเฉพาะส่วนฐานเป็นอาคารศิลาแลงซึ่งตัดเป็นก้อนสี่เหลี่ยมผืนผ้าเรียงซ้อนกันมีความสูง 0.7 เมตร (จากการขุดแต่งเมื่อปี 2511 มีความสูง 1.15 เมตร) ด้านหน้าของตัวอาคารหันหน้าไปทางทิศตะวันออก มีการก่อศิลาแลงยื่นออกมาเพื่อเป็นทางขึ้นตัวอาคาร

โบราณสถานหมายเลข 22/2 เป็นอาคารรูปสี่เหลี่ยมผืนผ้ายาว 9 เมตร กว้าง 3.40 เมตร ลักษณะก่อสร้างเป็นการนำเอาศิลาแลงเป็นก้อนรูปสี่เหลี่ยมผืนผ้ามาเรียงซ้อนกันเช่นเดียวกับอาคารเลข 22/1 มีความสูงจากพื้นประมาณ 1.10 เมตร ด้านหน้าตัวอาคารหันหน้าไปทางทิศตะวันออก มีการนำเอาศิลาแลงมาวางเป็นแนวคล้ายทางเดินมาสู่โบราณสถานหมายเลข 22/8 ซึ่งมีขนาด 13.30 เมตร X 1.30 เมตร มีการปูลานศิลาแลงเชื่อมระหว่างอาคารหมายเลข 22/3

โบราณสถานหมายเลข 22/3 เป็นอาคารรูปสี่เหลี่ยมผืนผ้าขนาดค่อนข้างใหญ่ ซึ่งมีขนาดกว้าง 3.80 เมตร ยาว 15.70 เมตร ก่อด้วยศิลาแลงเป็นรูปสี่เหลี่ยมผืนผ้าสูงจากพื้นดินประมาณ 1.50 เมตร อาคารหลังนี้แตกต่างจากอาคารหลังอื่นคือ มีบ่อน้ำทางด้านหลังของตัวอาคาร โดยลักษณะการก่อสร้างตัวอาคารบริเวณที่เป็นที่ตั้งของบ่อน้ำส่วนตัวอาคารจะยื่นออกไปจากแนวตัวอาคารเดิมประมาณเกือบ 1 เมตร บ่อน้ำมีขนาดกว้างของขอบปากบ่อประมาณ 1.50 เมตร มีการกรุขอบบ่อด้วยศิลาแลงโดยตลอดส่วนตัวอาคารด้านนอกมีการก่อศิลาแลงเป็นแนววยื่นออกมาโดยรอบตัวอาคาร โดยยื่นออกมาประมาณ 1.35 เมตร จากการขุดแต่งเมื่อ พ.ศ. 2532 พบว่าทางด้านทิศเหนือของตัวอาคารมีการเรียงศิลาแลงยื่นออกมาเช่นเดียวกับอาคารหมายเลข 22/4 ไม่ชนอาคารหมายเลข 22/2 แต่ส่วนที่ยื่นของอาคารหมายเลข 3 จะก่อนยื่นจากอาคารหมายเลข 22/4 (ทางทิศใต้) จากการขุดแต่งปี พ.ศ. 2535 เพิ่มเติมจากการขุดแต่ง ปี พ.ศ. 2511 – 2513 เป็นศิลาแลงซ้อนกัน 6 – 7 ชั้น ด้านหลังของตัวอาคารมีบ่อน้ำด้วยศิลาแลง แต่จากการขุดแต่งเมื่อปี พ.ศ. 2532 พบว่ามีส่วนฐานต่อลงไป โดยเป็นก้อนศิลาแลงเรียงซ้อนกันอีก 4 ก้อน อยู่ในระดับเดียวกันกับอาคารหมายเลข 22/4 สำหรับส่วนที่ยื่นของอาคารหมายเลข 22/3 ที่เชื่อมต่อกับอาคารหมายเลข 22/4 พบว่า มีฐานวางต่อไปอีก

โบราณสถานหมายเลข 22/4 เป็นอาคารทรงสี่เหลี่ยมผืนผ้าขนาด 16.25 X 3.35 เมตร ขนาดอาคาร ใกล้เคียงกับอาคารหมายเลข 22/3 ก่อด้วยศิลาแลงรูปสี่เหลี่ยมผืนผ้า สูงจากพื้นดินประมาณ 0.93 เมตร ด้านหน้าอาคารหันหน้าไปทางทิศตะวันออก มีการก่อศิลาแลงยื่นออกไป ด้านหน้าเป็นลักษณะของบันไดทางขึ้น จากการขุดแต่งในปี พ.ศ. 2532 พบรายละเอียดเพิ่มเติมจากเดิมคือ เดิมเป็นอาคารซ้อนกัน 4 ชั้น เมื่อขุดแต่งได้พบว่าด้านหน้าของอาคาร (ด้านทิศตะวันออก) พบแนวศิลาแลงต่อไปอีก 1 ชั้น ลักษณะแลงเป็นแลงก้อนใหญ่ มีการเว้นด้านข้างของตัวอาคารเป็นช่องของอาคารหมายเลข 22/5 ลักษณะเหมือนช่องสำหรับใส่เสาไม้ ซึ่งมีการเว้นไว้ 2 ด้าน ซึ่งอาจสันนิษฐานได้ว่า ลักษณะของการก่อสร้างอาคารจะเป็นการสร้างส่วนฐานศิลาแลงโดยอาจก่อขึ้นมา

สูงพอ ทางด้านหน้าของตัวอาคาร 22/5 ทำลานเชื่อมต่อกับด้านหน้าของอาคารหมายเลข 22/4 มีลักษณะการก่อสร้างเป็นชั้นเพื่อเชื่อมอาคารทั้งสองหลังเข้าด้วยกัน

โบราณสถานหมายเลข 22/6 เป็นอาคารรูปสี่เหลี่ยมจัตุรัส ขนาด 5.30 x 6.50 เมตร เป็นอาคารก่อด้วยศิลาแลง ซึ่งตัดเป็นก้อนสี่เหลี่ยมขนาดใหญ่นำมาเรียงซ้อนกัน 2 ชั้นตอนบนใช้อิฐปูก่อขึ้นเป็นตัวอาคาร อาคารหลังนี้ลักษณะรูปแบบในการก่อสร้างที่แตกต่างจากอาคารหลังอื่น จากการขุดแต่งเพิ่มเติมเมื่อปี พ.ศ. 2532 พบว่ามีฐานของอาคารเพิ่มเติมปรากฏโดยรอบโดยเป็นฐานที่ยื่นออกมาจากตัวอาคารเดิม โดยใช้ศิลาแลงตัดเป็นก้อนสี่เหลี่ยมผืนผ้าเรียงซ้อนอยู่ใต้อาคารที่ปรากฏเดิม จากการขุดแต่งในปี พ.ศ. 2511 - 2513 อีก 4 ชั้นด้วยกัน แต่สามารถขุดได้เพียง 2 ชั้นคือ บริเวณด้านทิศตะวันออกเฉียงใต้ของอาคารมีการปูพื้นเชื่อมต่อกัน โดยปูเชื่อมอาคารทั้งสองหลังที่มีอยู่ 2 ชั้น ชั้นล่างสุดเป็นส่วนเชื่อมที่ปูด้วยศิลาแลงโดยอยู่ในระดับเดียวกับฐานศิลาแลงชั้นที่ 2 ของอาคารที่พบใหม่ของอาคารหลังนี้ และอยู่ใต้อาคารหมายเลข 22/5 โดยห่างจากฐานศิลาแลงก่อนถึงที่สุดของตัวอาคารประมาณ 30 เซนติเมตร ส่วนที่เชื่อมถัดขึ้นมานั้นปูด้วยอิฐอยู่ในระดับเดียวกันกับอาคารหมายเลข 22/6 ซึ่งแต่เดิมก่อนการขุดแต่งเมื่อปี 2532 มันจะอยู่ใต้ฐานอาคารหมายเลข 22/5 โดยห่างจากศิลาแลงก่อนถึงสุดท้ายของตัวอาคารเล็กน้อย

โบราณสถานหมายเลข 22/7 เป็นอาคารรูปสี่เหลี่ยมผืนผ้าขนาด 4.25 x 6.10 เมตร ก่อด้วยศิลาแลงรูปสี่เหลี่ยมผืนผ้าความสูงของตัวอาคารประมาณ 0.65 เมตร มีบันไดขึ้นทางทิศตะวันตกของตัวอาคาร จากการขุดแต่งเพิ่มเติมเมื่อปี พ.ศ. 2532 พบส่วนที่มีลักษณะคล้ายกับทางเดิน (เหมือนส่วนที่ยื่นออกมาของโบราณสถานหมายเลข 22/2 ) โดยปรากฏทางด้านทิศเหนือของตัวอาคารอยู่ในระดับใต้ฐานอาคารหมายเลข 22/7 ส่วนด้านตะวันออกของอาคารหมายเลข 22/7 พบว่ามีลานปูด้วยศิลาแลงเชื่อมระหว่างอาคารหมายเลข 22/9 อาคารหมายเลข 22/7 ก็มีการปูศิลาแลงระหว่างอาคารหมายเลข 22/9

โบราณสถานหมายเลข 22/8 เป็นอาคารรูปสี่เหลี่ยมผืนผ้าขนาด 5.14 X 3.15 เมตร เป็นอาคารก่อด้วยศิลาแลงรูปสี่เหลี่ยมผืนผ้า บางส่วนของอาคารก่อด้วยอิฐด้านทิศตะวันตกของตัวอาคารมีการสลักศิลาแลงเป็นทางขึ้น ส่วนด้านทิศตะวันออกของตัวอาคาร มีการเรียงศิลาแลงในลักษณะของทางเดินเชื่อมต่อระหว่างอาคารหมายเลข 22/8 กับอาคารหมายเลข 22/10 จากการขุดแต่งเพิ่มเติม เมื่อปี พ.ศ. 2532 พบว่าด้านทิศตะวันตกของตัว

อาคารมีส่วนที่เป็นพื้นของอาคารและพบหลุมเสา 3 หลุม ซึ่งอาจเป็นหลุมลงไปบนชั้นศิลาแลง

โบราณสถานหมายเลข 22/9 เป็นอาคารรูปสี่เหลี่ยมจัตุรัสขนาด 3.45 x 3.45 เมตร

การก่อสร้างมีการใช้วัสดุปนกันระหว่าง อิฐกับศิลาแลง สูงจากพื้นประมาณ 0.4 เมตร ทางด้านทิศตะวันตกของตัวอาคาร มีส่วนของก้อนศิลาแลงซึ่งทำยื่นออกมาจากส่วนของตัวอาคารเป็นระยะปรากฏอยู่ 3 ก้อน

โบราณสถานหมายเลข 22/10 เป็นอาคารที่ต่อเนื่องกับอาคารหมายเลข 22/9 มีขนาด 6.5 x 5.10 เมตร มีลักษณะคล้ายกับขาลา สันเกตว่าที่จะเป็นตัวโบราณสถาน เพราะเป็นการเอาศิลาแลงและอิฐปูเป็นพื้น ทางด้านทิศตะวันตกของอาคารหมายเลข 22/10 มีการปูศิลาแลงเป็นทางเชื่อมระหว่างอาคารหมายเลข 22/10 กับอาคารหมายเลข 22/8 โดยทางเชื่อมปูด้วยศิลาแลงโดยมีขนาดกว้าง 2.4 เมตร

หน้าที่การใช้งาน กลุ่มโบราณสถานหมายเลข 22 (กลุ่มโบราณสถานกลางเมือง) เป็นกลุ่มโบราณสถานที่สร้างขึ้นเนื่องในศาสนาพราหมณ์เพราะจากการขุดแต่งพบประติมากรรมรูปเคารพเนื่องในศาสนาพราหมณ์คือ เทวรูปพระพิฆเนศ นอกจากเป็นที่ประดิษฐานรูปเคารพแล้วยังพบบ่อน้ำอยู่ในบริเวณเดียวกับกลุ่มโบราณสถาน ซึ่งใช้ในการประกอบพิธีกรรม ทั้งนี้อาคารแต่ละหลังมีลักษณะแตกต่างกันออกไปและอาจจะมีหน้าที่การใช้งานแตกต่างกันออกไปในรายละเอียดของแต่ละหลังซึ่งน่าจะมีความสัมพันธ์กัน

อายุสมัย จากการขุดแต่งกลุ่มโบราณสถานแห่งนี้ ส่วนใหญ่พบเศษภาชนะดินเผาแบบเนื้อหยาบ (Earthenware) และมีเนื้อแกร่ง (Stoneware) และเครื่องเคลือบสันนิษฐานว่าเป็นกลุ่มเดียวกับเตาบ้านกรวด จังหวัดบุรีรัมย์ และยังพบเครื่องถ้วยสมัยราชวงศ์ซ่งอีกด้วย พบกระเบื้องเชิงชาย (เป็นกระเบื้องที่ใช้สวมปิดหัวกระเบื้องกาบกล้วยตัวผู้ที่ชายหลังคา) บราลี (ประดับสันหลังคาโดยเรียงเป็นระยะ ๆ บนหลังคารูปรางคบบนเป็นยอดบัวตูมปลายแหลมถัดลงมามีกลีบหัว หรือลูกแก้ววัดเป็นชั้น ๆ ปลายล่างสุดเป็นรูปสี่เหลี่ยมมุมมนเรียงปลายและโค้งลงเพื่อสวมลงบนหลังคา) พบขาหินขัด, ชิ้นส่วนแขนเทวรูป พบตั้งแต่ท่อนแขนส่วนบนได้จากส่วนไหล่ลงมา ลักษณะแขนเป็นแขนงข้อศอกประมาณ 90 องศา บริเวณมือของชิ้นส่วนประติมากรรม (เทวรูป) กำวัดดูซึ่งมีลักษณะคล้ายผ้าและพบเศษโลหะ เช่น ชิ้นส่วนสำริด, เหล็ก, ทองคำ, ตะกั่ว, (ลูกปัดแก้ว, ดินเผา, ลูกปัดหิน) และโบราณวัตถุที่สำคัญที่พบคือ เทวรูปพระพิฆเนศ ขนาดสูง 170 เซนติเมตร ไม่ทรงเครื่องอาภรณ์อยู่เหนือฐานโยนิโพธิ์ระ มีผู้ให้ความเห็นว่า

“...เมื่อพิจารณารูปแบบซึ่งมีความเรียบง่ายและไม่มีเครื่องอาภรณ์ประดับแสดงให้เห็นถึงความคล้ายคลึงกับเทวรูปพระพิฆเนศจากทวล์คักกิน (TUO PHAK KINX) ในประเทศกัมพูชาซึ่งมีอายุอยู่ระหว่างพุทธศตวรรษที่ 11-12 ดังนั้นพระพิฆเนศองค์นี้จึงอาจมีอายุอยู่ในสมัยใกล้เคียงกัน”

เทวรูปสลักนูนต่ำภาพบุคคลยืนอยู่เหนือสรีระกระบือ น่าจะเป็นพระอุมาปางมเหษิตูรมรรทนี นอกจากนี้ยังพบชิ้นส่วนของพระหัตถ์และพระกรหลายชิ้นซึ่งสันนิษฐานว่าเป็นชิ้นส่วนเทวรูปพระนารายณ์ พบกระเบื้องเชิงชายและกระเบื้องมุงหลังคา บราลีเช่นเดียวกันที่พบในชั้นดินคอนบนในการขุดแต่งโบราณสถานสระมรกต

#### โบราณสถานหมายเลข 25

ลักษณะ สภาพก่อนการขุดแต่งเป็นเนินโบราณสถานตั้งอยู่ภายในเมืองศรีมโหสถ ทางด้านทิศใต้ ห่างจากคูน้ำดินทางด้านทิศใต้ประมาณ 100 เมตร และห่างจากคูลูกศรไปทางทิศตะวันตกประมาณ 80 เมตร เนินโบราณสถานสูงประมาณ 2 เมตร กว้างประมาณ 15 เมตร ยาวประมาณ 22 เมตร เมื่อขุดแต่งแล้วพบว่า เป็นฐานของอาคารโบราณสถานรูปสี่เหลี่ยมผืนผ้ามีฐาน 2 ชั้น ด้านหน้ามีมุขและบันไดทางขึ้นทางด้านหน้าอยู่ทางทิศตะวันออก มีแนวศิลาแลงที่น่าจะเป็นศิลาแลงซึ่งเป็นระเบียบล้อมรอบ ตัวอาคารชั้นในกว้างประมาณ 90 เซนติเมตร ระหว่างระเบียบถึงตัวอาคารชั้นในเป็นดินลูกรังอัดเป็นพื้นโบราณสถาน ส่วนอาคารชั้นในเป็นรูปสี่เหลี่ยมผืนผ้ามีช่องทางเข้าทางทิศตะวันตกมีผนังล้อมรอบตรงกลางเป็นฐานเพื่อประดิษฐานเทวรูปหรือรูปเคารพ ตรงมุมอาคารชั้นในมีเสาศิลาแลงแท่งกลมทั้ง 4 มุม แนวผนังของอาคารชั้นในทางด้านหน้าทำเป็นมุขยื่นไปทางด้านทิศตะวันออกเล็กน้อย ด้านข้างของแท่นทำเป็นรอยบากรูปครึ่งกลม อาจจะใช้เสาไม้อีก 2 ต้น

จากลักษณะสามารถแบ่งโบราณสถานแห่งนี้ออกเป็นสองตอนคือ ตอนหน้าและตอนหลัง

ลักษณะการก่อสร้าง อาคารหลังนี้จะก่อสร้างบนฐานที่เป็นลาแลงระหว่างผนังกำแพงฐาน ชั้นนอกก่อเป็นศิลาแลง และกำแพงผนังด้านในใช้ดินลูกรังอัดไว้ ทั้งในฐานอาคารชั้นนี้ และฐานอาคารชั้นในระดับที่อัดดินนี้เสมอกันทั้งสองชั้น ส่วนภายในห้องหรือทางตอนหลังของอาคารชั้นใน มีพื้นศิลาแลงอยู่อีกชั้นหนึ่งซึ่งทำให้แตกต่างกับพื้นที่เป็นระเบียบที่ใช้ดินอัดไว้เลย ๆ

ส่วนเสาของตัวอาคารสร้างบนพื้นศิลาแลงที่นำมาก่อให้สูงขึ้นกว่าฐานเล็กน้อย และนำศิลาแลงโคลนเป็นรูปกลมไปซ้อน 2 ก้อน แล้วเมื่ออัดดินลูกรังลงไปจะอยู่ในระดับเดียวกันกับพื้น

อายุสมัย จากการขุดแต่งพบโบราณวัตถุชิ้นสำคัญ คือ พระนารายณ์สวมหมวกทรงกระบอก ลักษณะทางประติมานวิทยาเป็นประติมากรรมลอยตัวประกอบด้วยเครื่องยึด 5 แห่ง คือ ชายผ้าที่ห้อยด้านข้าง 1 พระบาท 2 ชายผ้าที่ห้อยด้านหน้า 1 และคทา 1 ฐานทำเป็นรูปครึ่งวงกลมมีเศียรสำหรับเสียบกับแท่นฐาน ประติมากรรมมีสีกร สวมหมวกทรงกระบอกคาดผ้าตรง ผ้าทับผ้าที่ยาวลงมาถึงพระบาท พระกรซ้ายทางด้านหลังหักหายไป

ลักษณะเทวรูปพระนารายณ์องค์นี้คล้ายคลึงกับเทวรูปในศิลปะหลังคุปตะคือ สมัยราชวงศ์ปัลลวะ ทางภาคตะวันออกเฉียงใต้ของอินเดีย ซึ่งน่าจะอยู่ในศิลปะแบบเทวรูปรุ่นเก่าร่วมศิลปะแบบทวารวดีในราวพุทธศตวรรษที่ 12-13 แต่พระนารายณ์องค์นี้มีลักษณะพิเศษที่ไม่ค่อยพบบ่อยนักคือ คุ่มหูแบบกลมและก้อนดิน (ธรณี) เพราะส่วนใหญ่พระนารายณ์แบบเทวรูปรุ่นเก่าจะไม่สวมคุ่มหูแต่ลักษณะการถือก้อนดินจะพบคล้ายกับเทวรูปพระนารายณ์ที่พบในศาลหลักเมือง จังหวัดสงขลา ปัจจุบันอยู่ที่พิพิธภัณฑสถานนคร นอกจากนี้ยังพบประติมากรรมส่วนพระกรของประติมากรรมถือจักร ถือสังข์ จึงสันนิษฐานได้ว่าน่าจะจากส่วนที่หักชำรุดจากประติมากรรมองค์นี้

#### โบราณสถานหมายเลข 26

ลักษณะ สภาพก่อนการขุดแต่งเป็นเนินโบราณสถานตั้งอยู่ภายในเมืองศรีมโหสถทางด้านทิศใต้ ห่างจากคูน้ำคันดินด้านทิศใต้ประมาณ 100 เมตร และห่างจากคูขลุ่ยไปทางทิศตะวันตกประมาณ 80 เมตร ห่างจากโบราณสถานหมายเลข 25 ไปทางทิศตะวันตก 17 เมตร เป็นเนินดินสูงประมาณ 1.50 เมตร เส้นผ่าศูนย์กลางประมาณ 10 เมตร เนินดินถูกรบกวนมากโดยเฉพาะทางด้านทิศใต้และทิศตะวันตก เมื่อทำการขุดแต่งแล้วพบว่าเป็นฐานอาคารรูปสี่เหลี่ยมจัตุรัสขนาดกว้าง x ยาว 3.8 เมตร ส่วนบนกว้างกว่าฐานด้านล่าง ทางด้านทิศเหนือของฐานอาคารมีแนวกำแพงศิลาแลงเพียงด้านเดียว ส่วนด้านข้างที่ติดกับผนังของฐานอาคารด้านทิศตะวันออกพบเสาศิลาแลง 1 ต้นและห่างจากฐานอาคารไปทางทิศตะวันออก มีเสาในลักษณะเดียวกันเรียงในแนวเหนือใต้มีจำนวน 5 ต้น

หน้าที่การใช้งาน จากลักษณะโบราณสถานยังไม่สามารถชี้ชัดได้ว่าสร้างขึ้นเพื่ออะไรและเนื่องในศาสนาใด ทั้งนี้ไม่พบประติมากรรมรูปเคารพต่าง เช่น โบราณสถานหมายเลข 25 ซึ่งอยู่ในบริเวณเดียวกัน ซึ่งอาจจะมีความสัมพันธ์กันอย่างไรอย่างหนึ่ง

## เทวสถานพานหิน

เทวสถานพานหิน ตั้งอยู่ในเขตบริเวณชุมชนบ้านโคกขวาง อยู่ห่างจากเมืองเก่าพระรถ (ศรีมโหสถ) ขึ้นไปทางทิศตะวันตกเฉียงเหนือประมาณ 11 กิโลเมตร ในเขตตำบลหนองโพรง หมู่ที่ 6 อำเภอศรีมหาโพธิ์ ระหว่างเส้นละติจูดที่ 13 องศา 57 ลิปดา 30 ฟลิปดา เหนือ และเส้นลองจิจูดที่ 101 องศา 30 ลิปดา ตะวันออก บริเวณเทวสถานแห่งนี้ไม่มีรูน้ำและกำแพงเมืองเหมือนเมืองศรีมโหสถ อำเภอโคกปีบ ซึ่งมีลักษณะคล้ายชุมชนใหญ่

เทวสถานพานหิน เป็นเทวสถานสร้างด้วยศิลาแลง ก่อขึ้นเป็นชั้น ๆ ชั้นบนมีศิลาแลงคล้ายหอรบชั้นหักพังอยู่ ชาวบ้านเรียกว่า “พานหิน” (ภาพประกอบที่ 24 หน้า 190) เป็นรูปสี่เหลี่ยมจัตุรัส มีมุขยื่นออกมาจากตรงกลางของทุกด้าน ประจำทั้ง 4 ทิศ แต่ไม่ปรากฏบันไดทางขึ้นเลยแม้แต่แห่งเดียว (แผนผังที่ 7 หน้า 168) การก่อด้วยศิลาแลงนั้นไม่มีร่องรอยว่าใช้ปูนหุ้มภายนอกอยู่เลย เมื่อ พ.ศ. 2451 พระบาทสมเด็จพระจุลจอมเกล้าเจ้าอยู่หัวได้เสด็จทอดพระเนตเทวสถานพานหินแห่งนี้

ในเดือนพฤศจิกายน - ธันวาคม พ.ศ. 2509 นักศึกษาคณะโบราณคดีมหาวิทยาลัยศิลปากร ได้ดำเนินการขุดแต่งเทวสถานพานหินแห่งนี้จนแล้วเสร็จ ได้พบโบราณวัตถุสำคัญ ๆ หลายชิ้นที่แสดงถึงการนับถือศาสนาพราหมณ์คือ พระกรซ้ายของพระนารายณ์ทรงสังข์ทำด้วยหินทรายสีเขียว ซึ่งแสดงให้เห็นอย่างชัดเจนว่า เทวสถานพานหินแห่งนี้เป็นเทวสถานเนื่องในลัทธิไวษณพนิกาย มีอายุประมาณพุทธศตวรรษที่ 12

- 13

### โบราณสถานสระมรกต

โบราณสถานสระมรกตเป็นโบราณสถานขนาดใหญ่ ประกอบด้วยกลุ่มอาคารหลายหลัง กลุ่มโบราณสถานสระมรกตนี้ได้แบ่งเป็นส่วนสำคัญ 5 ส่วน ประกอบด้วยเนินโบราณสถานหมายเลข 1 เนินโบราณสถานหมายเลข 2 สระมรกต สระบัวลำ และเนินพระเจดีย์ (แผนผังที่ 4 หน้า 165) โบราณสถานแห่งนี้กรมศิลปากรได้ทำการขุดแต่งหลายครั้งในระหว่าง ปีพ.ศ. 2514 - 2521 โดยการดำเนินงานของหน่วยศิลปากรที่ 5 การขุดแต่งช่วงนั้นได้แสดงให้เห็นถึงอาคารโบราณสถานส่วนที่เป็นซุ้มประตูทางเข้า (โคปุระ) บรรณาลัยหรือหอสมุดและอาคารทางทิศตะวันตก ของซุ้มประตูทางเข้า (โคปุระ) ต่อมาในช่วงเดือนพฤศจิกายน พ.ศ. 2528 - มิถุนายน พ.ศ. 2530 หน่วยศิลปากรที่ 5 ได้ร่วมมือกับส่วนจังหวัดปราจีนบุรีและภาคเอกชนต่างๆ ดำเนินการขุดแต่งโบราณสถานแห่งนี้อีกครั้งหนึ่ง โดยเริ่มตั้งแต่บริเวณสระเบี่ยงคดด้านทิศตะวันตกของโบราณสถาน ขยายไปทั่วทั้งเนินโบราณสถาน และทางทิศตะวันออกของซุ้มประตูทางเข้า (โคปุระ)

ระ) จนถึงเนินโบราณสถานหมายเลข 2 และเมื่อวันที่ 18-23 เมษายน พ.ศ. 2531 ก็ได้มีการขุดแต่งเพิ่มเติมบริเวณด้านตะวันออกของขุมประตู่ทางเข้า (โคปุระ) อีก

ในปี พ.ศ. 2530 ภาควิชาโบราณคดี คณะโบราณคดี มหาวิทยาลัยศิลปากร ได้นำนักศึกษาวิชาโบราณคดีปฏิบัติ 3 และคณะจำนวนหนึ่ง ทำการขุดแต่งสระมรกตทางด้านทิศตะวันออกเฉียงใต้ ผลของการขุดแต่งทำให้ทราบว่า สระมรกตนอกจากจะขุดเพื่อใช้ประโยชน์สำหรับเป็นแหล่งน้ำแล้ว ยังขุดเพื่อนำศิลาแลงมาใช้ประโยชน์ในการก่อสร้างอีกด้วย

สำหรับโบราณวัตถุที่แสดงให้เห็นถึงการนับถือศาสนาพราหมณ์ คือ ศิวลึงค์ ทำด้วยหินทรายสีเขียว มีเส้นผ่าศูนย์กลางประมาณ 60 เซนติเมตร สูงประมาณ 190 เซนติเมตร แต่ชำรุดเหลือเพียง 2 ภาค คือ ส่วนวิษณุภาค (รูปแปดเหลี่ยม) และส่วนรุทรภาค (ส่วนปลายทรงกระบอก) พบบริเวณใกล้อาคารรูปกากบาท หลังที่ 2 ของอาคารรูปกากบาท 2 หลัง (อาคารหมายเลข 3) มีอายุประมาณพุทธศตวรรษที่ 14-16 เนื่องจากในระยเวลานั้นเป็นช่วงเวลาที่ลัทธิบูชาศิวลึงค์ (ไศวนิกาย) มีความสำคัญมากเป็นอันดับหนึ่งของขอม ปัจจุบันศิวลึงค์องค์นี้เก็บรักษาอยู่ในหอพระสามัคคีธรรม ภายในบริเวณวัดสระมรกต

## มหาวิทยาลัยศิลปากร สงวนลิขสิทธิ์

### ประติมากรรมที่พบในเมืองศรีมโหสถ

ประติมากรรมศาสนาพราหมณ์ที่ค้นพบในจังหวัดปราจีนบุรี ในปัจจุบันส่วนใหญ่ถูกเก็บรักษาไว้ในพิพิธภัณฑสถานแห่งชาติ พระนคร พิพิธภัณฑสถานแห่งชาติ ปราจีนบุรี และอยู่ในความครอบครองของเอกชน เช่น พิพิธภัณฑวังสวนผักกาด กรุงเทพมหานคร พิพิธภัณฑวัดใหม่กรงทอง อำเภอศรีมหาโพธิ์ จังหวัดปราจีนบุรี เป็นต้น

ประติมากรรมทั้งหมด ผู้วิจัยได้ทำการศึกษาเฉพาะประติมากรรมที่สลักจากหินเท่านั้น และได้จำแนกออกตามหน้าที่การใช้งานออกเป็น 2 ลักษณะ คือ

1. ประติมากรรมที่เป็นรูปเคารพทางศาสนา
2. ประติมากรรมที่เป็นสัญลักษณ์ทางศาสนา



## 1 ประติมากรรมที่เป็นรูปเคารพทางศาสนา

ประติมากรรมกลุ่มนี้ส่วนใหญ่เป็นประติมากรรมรูปเคารพในศาสนาพราหมณ์  
ลัทธิไวษณพนิกายและลัทธิไศวนิกาย ดังมีรายละเอียดดังต่อไปนี้

### 1.1 พระวิษณุจตุร मुख (องค์ที่ 1) (รูปที่ 1)

พระวิษณุองค์พลในลักษณะอยู่ในสภาพที่ไม่สมบูรณ์ พระกรซ้ายทั้งล่างและบนหัก พระกรขวาด้านบนหัก พระบาทไม่มี ยืนอยู่ในท่าตรง นุ่งผ้าถุงยาวลงไป เหนือข้อพระบาทผู้เป็นเจียนกระตุกไว้ที่สะโพกด้านขวา ปล่อยชายที่สะโพกด้านขวา สวมสิริภรณ์เป็นหมวกทรงกระบอกขนาดใหญ่ และไม่มีเครื่องประดับอื่นเลย

ได้มาจากเมืองพระรถ คงศรีมหาโพธิ์ จังหวัดปราจีนบุรี สลักจากหินทรายสูง 173 เซนติเมตร อายุราวพุทธศตวรรษที่ 11 – 13 ๕ ปัจจุบันเก็บรักษาไว้ที่พิพิธภัณฑสถานแห่งชาติ พระนคร

### 1.2 พระวิษณุจตุร मुख (องค์ที่ 2) (รูปที่ 2)

พระวิษณุองค์นี้ลักษณะอยู่ในสภาพไม่สมบูรณ์ พระกรขวาทั้งล่างและบนหัก พระกรซ้ายด้านบนหัก พระบาทไม่มี ยืนอยู่ในท่าตรง นุ่งผ้ายาวลงไป เหนือข้อพระบาทที่บอกด้านบนนั้นพระองค์สวมด้ายพวงเหน็บเป็นปมเล็ก ๆ ไม่มีเข็มขัด ผ้าคาดอยู่ในแนวนอนตรงผูกเป็นเจียนกระตุกไว้ที่สะโพกด้านขวา ชายผ้าคาดหักหายไป สวมสิริภรณ์เป็นหมวกทรงกระบอกขนาดใหญ่ ส่วนบริเวณช่วงอกผายกว้างกว่าส่วนล่าง ลักษณะการสลักสลักให้มีกล้ามเนื้ออย่างสวยงามสมบูรณ์ และไม่มีเครื่องประดับอื่น ๆ เลย

ได้มาจากวัดโบสถ์ คงศรีมหาโพธิ์ จังหวัดปราจีนบุรี สลักจากหินทราย สูง 165 เซนติเมตร อายุราวพุทธศตวรรษที่ 12 – 14 ๖ ปัจจุบันเก็บรักษาไว้ที่พิพิธภัณฑสถานแห่งชาติปราจีนบุรี

### 1.3 พระวิษณุจตุร मुख (องค์ที่ 3) (รูปที่ 3)

พระวิษณุองค์นี้อยู่ในสภาพไม่สมบูรณ์ พระกรด้านบนทั้งซ้ายและขวากหักหายไป ตรงข้อศอก ลักษณะเป็นพระวิษณุ 4 กร ยืนหน้าตรง สลักติดกับฐานรูปครึ่งวงกลม พระบาททั้งคู่วางเสมอกัน พระหัตถ์ขวาด้านล่างวางอยู่บนชายผ้า ซึ่งคาดอยู่ตรงสะโพกด้านขวา ในพระหัตถ์ทรงวัตถุทรงกลม “ภู” ซึ่งเป็นสัญลักษณ์แห่งแผ่นดิน พระหัตถ์ซ้ายล่างคว่ำอยู่บนคทา (กระบอง) ผ้าทรงเป็นผ้าถุงยาวลงไปเหนือข้อพระบาท ตอนบนขมวดเป็นปมเล็ก ๆ ที่บนพระองค์ด้านหน้าของผ้าถุงจับทับซ้อน ทั้งชายผ้าด้านล่างห้อยตกลงไป เชื่อมติดกับฐานประติมากรรม มีผ้าคาดในแนวนอนตรงสะโพก ผู้เป็นเจียนขนาดใหญ่

ปล่อยชายห้อยลงไปเบื้องล่างที่ด้านขวาของสะโพก สวมศิราภรณ์เป็นหมวกทรงกระบอก ซึ่งครอบลงไปบนมวยเกศา ใต้ก้นทรวงทรงกลมมีน้ำหนักซึ่งเป็นเครื่องประดับเพียงชิ้นเดียวของพระวิษณุที่พบองค์นี้ ลักษณะก้นทรวงแม้ว่าจะมีขนาดเล็กแต่ก็อาจแสดงถึงความเกี่ยวข้องกับศิลปะมอญ (ทวารวดี) ในภาคกลางของประเทศไทย ซึ่งศิลปะแบบมอญนี้ได้แพร่เข้าสู่แหล่งโบราณคดีบริเวณดงศรีมหาโพธิ์ ในช่วงเวลาต่อมา

ได้มาจากการขุดแต่งโบราณสถาน หมายเลข 25 อำเภอโคกปีบ จังหวัดปราจีนบุรี สลักจากหินทราย สูง 148 เซนติเมตร (พร้อมฐาน 222 เซนติเมตร) อายุราวพุทธศตวรรษที่ 12-13 ๖ ปัจจุบันเก็บรักษาไว้ที่พิพิธภัณฑสถานแห่งชาติ ปราจีนบุรี

#### 1.4 พระวิษณุจตุรภุช (องค์ที่ 4) (รูปที่ 4)

พระวิษณุองค์นี้พบในสภาพที่ไม่สมบูรณ์ เหลือเฉพาะร่าง ไม่มีศีรษะแขนและเท้า อยู่ในท่ายืน หันหน้าตรง ทรงผ้าถุงยาวลงมาเหนือข้อพระบาท ด้านหน้าจับทบซ้อนที่บัน พระองค์มีเข็มขัดผ้าผูกคาดสะโพก เฝียงทะแยงจากด้านซ้ายไปผูกเป็นเงื่อนกระตุก ปล่อยชายที่ด้านขวาของสะโพก

ได้มาจากวัดบ้านโคก ดงศรีมหาโพธิ์ จังหวัดปราจีนบุรี สลักจากหินทรายสูง 125 เซนติเมตร อายุราวพุทธศตวรรษที่ 12-14 ๘ ปัจจุบันเก็บรักษาไว้ที่พิพิธภัณฑสถานแห่งชาติ ปราจีนบุรี

#### เทพนิษาสูรมรรตินี (รูปที่ 5)

ลักษณะประติมากรรมองค์นี้ เป็นภาพแกะสลักนูนต่ำ อยู่ในสภาพลบเลือนไปมาก เสียรหักหายไป ลักษณะเป็นรูปสตรี ยืนบนสรีระควาย ท่อนบนของร่างกายใหญ่ เอวเล็ก สะโพกใหญ่ อาจจะมี 4 กร หรือมากกว่านั้น แต่เท่าที่ปรากฏมีเพียง 2 กร พระหัตถ์ขวาล่างทรงกระบอง และพระหัตถ์ซ้ายล่างกำอยู่บนพระโสณี (สะโพก) ส่วนพระกรที่เหลือหักชำรุดไป เทพีอยู่ในท่ายืนตรงสงบนิ่งบนสรีระควาย ลักษณะของสรีระควายเป็นควายในเอเชียอาคเนย์ คือ มีเขาสั้น ไม่เหยียดยาวและโค้งเหมือนที่ปรากฏในอินเดีย นุ่งผ้าถุงยาวคร่อมพระบาท ผ้าเรียบไม่มีริ้ว ชายตรง มีเข็มขัดผ้าพันเอว ผ้าห้อยด้านหน้ามีลักษณะเป็นรูปสี่เหลี่ยมปลายมน ไม่สวมเครื่องประดับ

สลักจากหินทราย ขนาด 16 X 9 เซนติเมตร อายุระหว่างพุทธศตวรรษที่ 12 - กลางพุทธศตวรรษที่ 15 ๙ ได้มาจากโบราณสถานหมายเลข 22 อำเภอโคกปีบ จังหวัดปราจีนบุรี ๑๐

### พระคณศ (รูปที่ 6)

พระคณศองค์ที่พบนี้อยู่ในสภาพที่ไม่สมบูรณ์ โดยพบในลักษณะที่แตกเป็นชิ้นเล็ก ชิ้นน้อย เมื่อนำมาประกอบเข้าด้วยกันแล้ว จะเป็นรูปพระคณศนั่ง มีขนาดใหญ่ ไม่ทรงเครื่องอาภรณ์ ยืนอยู่เหนือฐานศิลาขนาดใหญ่ ซึ่งมีร่องรองน้ำสรง (โยนิโถรณะ) เส้นนูน ซึ่งอาจเป็นสายรัดองค์หรือขอบผ้ายังคงมีเหลืออยู่บนบันพระองค์ทางด้านหลัง จากด้านหลังของพระเศียรลงมามีรอยสลักเว้าเข้าไปทางตอนกลางพระองค์ พระคณศองค์นี้มี 2 กร คงมองเห็นงาทางด้านขวาและสีพระพักตร์แสดงถึงความเป็นอำนาจ มีลายก้านขดเล็ก ๆ และเส้นข้างใต้ อีก เส้นหนึ่งเหนือคันทวยทางด้านขวา พระกรรมและด้านบนของพระเศียรสลักแบบศิรชะ้างอย่างแท้จริง นอกจากนี้ยังปรากฏหลักฐานกลมหรือรูปไข่ประดับด้วยกลีบบัวคว่ำบัวหงาย อยู่เหนือฐานโยนิอีกแห่งหนึ่ง ลวดลายบัวคว่ำบัวหงายนี้ยังมีอยู่บ้างทางด้านซ้ายภายใต้องค์พระคณศ

สลักจากหินทราย สูง 170 เซนติเมตร ฐานโยนิโถรณะส่วนยาวถึงร่องน้ำสรง ยาว 223 เซนติเมตร ส่วนกว้าง 166 เซนติเมตร อายุอยู่ระหว่างพุทธศตวรรษที่ 11 - 12 ๖ ได้มาจากบริเวณเมืองพระรถ อำเภอโคกปีบ จังหวัดปราจีนบุรี ใน พ.ศ. 2515

ปัจจุบันเก็บรักษาไว้ที่พิพิธภัณฑสถานแห่งชาติ พระนคร

## 2. ประติมากรรมที่เป็นสัญลักษณ์ทางศาสนา

ศิวลึงค์ หมายถึง สัญลักษณ์หรือเครื่องหมายขององค์กำเนิดเพศชายโดย

ทั่วไปและมีความหมายเฉพาะในศาสนาฮินดูลัทธิไศวนิกาย หมายถึง องค์พระศิวะ<sup>12</sup> คำศัพท์แปลว่า “ลึงค์” หรือ “ลึงค์” เป็นคำเดียวกัน ภาษาบาลี Lingam หรือสันสกฤต Linga แปลว่าเครื่องหมายเพศ<sup>13</sup> เมื่อรวมกันเข้าเป็นศิวลึงค์ หมายถึง เครื่องหมายเพศของพระอิศวร หรือพระศิวะในลัทธิไศวนิกาย ถือว่าเป็นรูปเคารพที่สำคัญที่สุดของพระศิวะ โดยเชื่อว่าศิวลึงค์เป็นตัวแทนของพระศิวะ<sup>14</sup> เป็นตัวแทนอำนาจแห่งความสร้างสรรค์ และเป็นบิตามารดาของสิ่งศักดิ์สิทธิ์ทั้งหลายในสากลจักรวาล<sup>15</sup> นอกจากนี้ยังหมายถึงความมั่นคง อุดมสมบูรณ์ เจริญรุ่งเรือง<sup>16</sup> อีกด้วย

ส่วนที่เป็นลึงค์ในลักษณะของประติมากรรมนั้น โดยทั่วไปจะมีรูปทรงกระบอกยอคม่น เรียกว่า รุทราภค หรือบุษบาภค ส่วนลึงค์นี้แบ่งออกเป็น 2 ช่วงเช่นกัน ช่วงล่างของรุทราภคนี้จะรองสลักเป็นสายเส้นแสดงเส้นเอ็นของส่วนหนังหุ้มปลายของอวัยวะเพศชาย เรียกว่า พรหมสูตร (brahma - sutra) หรือลึงค์เรไก (Linga - rdikai)<sup>17</sup>

โดยสลักเป็นเส้นดิ่งคู่บนส่วนหน้าของรูปทวารภาคตอนล่าง จากตอนบนของเส้นดิ่งคู่นี้จะมีเส้นลาดลากลงมาทางซ้ายและขวาด้านละ 1 เส้น และลากไปพบกับด้านหลังของรูปทวารภาค เรียกว่า เส้นปารวสูตร (Pars'va – sutra) 18

สำหรับศิวลึงค์ที่พบในเมืองศรีมโหสถที่รวบรวมได้ มีดังนี้

## 2.1 ศิวลึงค์ (องค์ที่ 1) (รูปที่ 7)

ศิวลึงค์องค์นี้พบในสภาพที่สมบูรณ์ มีเฉพาะส่วนรูปทวารภาค และวิษณุภาคเท่านั้น ส่วนรูปทวารภาคที่ซึ่งเป็นทรงกระบอก สูง 82 เซนติเมตร มีเส้นดิ่งอันเปรียบเสมือนเส้นเอ็นของส่วนหนังหุ้มปลายอวัยวะเพศชาย (พรมหสูตรหรือลึงเกรโก) เพียงเส้นเดียว แต่สลักเป็นเส้นนูนออกมา ส่วนตอนบนของเส้นดิ่งมีเส้นปารวสูตรหรือมณีเรขาลากลงมาทางซ้ายและขวาทางด้านละ 1 เส้น ถัดลงมาสลักเป็นของสูง 7 เซนติเมตร ทำลักษณะคล้ายหนังหุ้มปลายอวัยวะเพศชายจากนั้นจึงเป็นส่วนวิษณุภาค ซึ่งสลักเป็นรูปแปดเหลี่ยม สูง 158 เซนติเมตร

สลักจากหินทราย มีส่วนสูงทั้งหมด 1.40 เมตร ซึ่งนับว่าเป็นศิลปะสิ่งที่มีขนาดใหญ่มาก ได้มาจากคงศรีมหาโพธิ์ อำเภอศรีมหาโพธิ์ จังหวัดปราจีนบุรี อายุประมาณพุทธศตวรรษที่ 11-13 ปัจจุบันเก็บรักษาไว้ที่พิพิธภัณฑสถานแห่งชาติ พระนคร

## 2.2 ศิวลึงค์ (องค์ที่ 2) (รูปที่ 8)

ศิวลึงค์องค์นี้ พบในสภาพที่สมบูรณ์ มีเฉพาะส่วนรูปทวารภาคและวิษณุภาคเท่านั้น ส่วนรูปทวารภาคซึ่งเป็นทรงกระบอก สูง 25 เซนติเมตร มีเส้นดิ่งอันเปรียบเสมือนเส้นเอ็นของส่วนหนังหุ้มปลายอวัยวะเพศชาย (พรมหสูตรหรือลึงเกรโก) เพียงเส้นเดียว แต่สลักเป็นเส้นนูนออกมา ส่วนตอนบนของเส้นดิ่งมีเส้นปารวสูตรหรือมณีเรขาลากลงมาทางซ้ายและขวาด้านละ 1 เส้น จากนั้นจึงเป็นส่วนหนึ่งของวิษณุภาค ซึ่งสลักเป็นรูปแปดเหลี่ยม

สลักจากหินทราย มีส่วนสูงทั้งหมด 110 เซนติเมตร ได้มาจากหมู่ที่ 4 เกาะทะลอก ตำบลศรีมหาโพธิ์ อำเภอศรีมหาโพธิ์ จังหวัดปราจีนบุรี ปัจจุบันเก็บรักษาไว้ที่พิพิธภัณฑ์ศรีมหาโพธิ์คณารักษ์ เจ้าอาวาสวัดใหม่กรงทอง อำเภอศรีมหาโพธิ์ จังหวัดปราจีนบุรี

## 2.3 ศิวลึงค์สร้างติดกับฐานโยนิ (องค์ที่ 3) (รูปที่ 9)

ศิวลึงค์องค์นี้อยู่ในสภาพที่สมบูรณ์ สลักให้เห็นเฉพาะส่วนรุทรภาค หรือปฐภาค ซึ่งติดอยู่กับฐานสี่เหลี่ยมซึ่งเป็นอ่างรองรับน้ำสร้างรูปเคารพนี้ ในส่วนของรุทรภาคนั้น สลักให้เห็นเส้นคิ่งอันเปรียบเสมือนเส้นเอ็นของหนังหุ้มปลายอวัยวะเพศชาย (พรหมสูตรหรือลึงค์เรโก) เพียงเส้นเดียว แต่สลักเป็นเส้นนูนออกมา ส่วนคอนบนของเส้นปารศวสูตรหรือมณีเรขา ลากลงมาทางด้านซ้ายและขวา ด้านละ 1 เส้น

สลักจากหินทราย สูง 21 เซนติเมตร ฐานกว้าง 21 เซนติเมตร ได้มาจากคองศรีมหาโพธิ์ อำเภอศรีมหาโพธิ์ จังหวัดปราจีนบุรี เป็นลักษณะของลึงค์ที่สร้างในสมัยศิลปะเขมรก่อนเมืองพระนคร อายุประมาณพุทธศตวรรษที่ 13-14 ปัจจุบันเก็บรักษาไว้ที่พิพิธภัณฑสถานแห่งชาติ ปราจีนบุรี

#### ศรีสุล (รูปที่10)

สุล (หรือศรีสุล) ความหมายดั้งเดิมคือ สิ่งที่ใช้เสียบ แท่ง ทิ่ม เป็นเทวรูปโกลอันประเสริฐประจำองค์พระศิวะ และอาจเป็นเทวรูปโกลของเทวีและเทพบริวารของพระศิวะลักษณะเป็นแท่งเหล็ก 3 แท่ง มีปลายแหลมคม เสียบกับค้ำมถือไม้<sup>21</sup> คล้ายอาวุธค้ำมยาวประเภทหอก ด้านนี้ถืออาจหดสั้นลงมาจนรูปร่างคล้ายกับวัชระ ซึ่งหมายถึงสายฟ้า อันเป็นอาวุธประจำพระองค์ของเทพอินทรา ซึ่งมีขนาดเล็กพอเหมาะแก่กำมือ ลักษณะของศรีสุลชิ้นนี้อยู่ในสภาพที่ชำรุด ซึ่งศรีสุลด้านซ้ายและขวาหักหายไปเหลือแต่ซีกกลาง ซึ่งยังอยู่ในสภาพที่สมบูรณ์ ส่วนที่ทำหน้าที่เป็นฐานและค้ำมของศรีสุล สลักภาพนูนต่ำไว้เป็นลวดลายพันธุ์พฤกษา ศรีสุลชิ้นนี้มีขนาดใหญ่มาก สันนิษฐานว่าคงจะสร้างขึ้นเพื่อประดิษฐานไว้ในศาสนสถานของลัทธิไศวนิกายเช่นเดียวกับศิวลึงค์

สลักจากหินทราย สูง 86 เซนติเมตร ได้มาจากบ้านโคกวัด อำเภอโคกปีบ จังหวัดปราจีนบุรี อายุประมาณพุทธศตวรรษที่ 12 – 13 ปัจจุบันเก็บรักษาไว้ที่พิพิธภัณฑสถานแห่งชาติ ปราจีนบุรี

### เชิงอรรถ บทที่ 3

- 1 บรรจบ เทียมศักดิ์ และนิคม มุสิกคามะ , เรียบเรียง , โบราณคดีเมืองปราจีนบุรี (พระนคร : โรงพิมพ์การศาสนา, 2514 ) , หน้า 8-9.
- 2 ศรีมหาโพธิ์คณารักษ์ , พระครู. ประวัติจังหวัดปราจีนบุรีและตำนานนครมโหสถหรือเมืองพระรถ(ปราจีนบุรี : กิจเกษมการพิมพ์, 2512 ) , หน้า 44
- 3 บรรจบ เทียมศักดิ์ และนิคม มุสิกคามะ , เรื่องเดิม , หน้า 2.
- 4 สำนักงานจังหวัดปราจีนบุรี , ประวัติมหาดไทยส่วนภูมิภาคจังหวัดปราจีนบุรี (กรุงเทพมหานคร : หอรัตนชัยการพิมพ์, 2539) , หน้า 36.
- 5 บรรจบ เทียมศักดิ์ และนิคม มุสิกคามะ , โบราณคดีเมืองปราจีนบุรี (พระนคร : โรงพิมพ์การศาสนา, 2514) , หน้า 16.
- 6 กรมศิลปากร , พิพิธภัณฑสถานแห่งชาติ ปราจีนบุรี (กรุงเทพมหานคร : อมรินทร์การพิมพ์, 2528) , หน้า 24.
- 7 ศิริ ควงดี และวัชรินทร์ พุ่มพงษ์แพทย์ , “รายงานการขุดแต่งและขุดค้นเทวสถานหมายเลข 25 และ 26 ตำบลโคกปิบ อำเภอโคกปิบ จังหวัดปราจีนบุรี,” นิตยสารศิลปากร , ปีที่ 21 , เล่มที่ 2 (2520) , หน้า 3.
- 8 กรมศิลปากร , เรื่องเดิม , หน้า 26 .
- 9 แสงรวี หอมทิพย์ , “การศึกษาประติมากรรมนูนต่ำเทพนิศาสุรมรรชนี ที่โบราณสถาน หมายเลข 22 ตำบลโคกปิบ จังหวัดปราจีนบุรี , “ วิทยานิพนธ์ปริญญาตรี ภาควิชาโบราณคดี มหาวิทยาลัยศิลปากร , 2531 , หน้า 48.
- 10 เรื่องเดียวกัน , หน้า 46.
- 11 จิรัสตา คชาชีวะ , คติความเชื่อและรูปแบบของพระพิฆเนศวรที่พบในประเทศไทย (กรุงเทพมหานคร : โรงพิมพ์พิมพ์เนศ, 2531 ) , หน้า 93.
- 12 หม่อมราชวงศ์สุริยวุฒิ สุขสวัสดิ์ , พนมรุ้ง (กรุงเทพมหานคร : เรือนแก้วการพิมพ์, 2531 ) , หน้า 90 .
- 13 Jean L. Mckeethnie , ed . , Webster ' s New Twentieth Century Dictionary of the English Language (2 nd. Ed. , New York : The World Pudlishin Company, 1963) , P. 152.
- 14 Royston Poke. Encyclopesia of Feligion and Religions ( London : George Allen & Unwin Ltd . , 1951 ) , p. 232.

15 Sheo Bahadur Singh, Brahmanical Icons in Northern India (New Delhi : Sagar Publications , 1977) , p. 11.

16 สุภัทรดิศ ดิศกุล , หม่อมเจ้า , ศิลปะในประเทศไทย . หน้า 63.

17 Joveau G. Dubreuil , op. Cit. , p. 12.

18 ผาสุก อินทราวุธ , “ศิวลึงค์ในภาคใต้,” สารานุกรมวัฒนธรรมภาคใต้ เล่มที่ 9 ( กรุงเทพมหานคร : อมรินทร์การพิมพ์ , 2529 ) , หน้า 2534.

19 สัมภาษณ์พระครูศรีมหาโพธิ์คณาภิรักษ์ , เจ้าอาวาสวัดใหม่กรงทอง อำเภอ ศรีมหาโพธิ์ จังหวัดปราจีนบุรี , วันที่ 23 ตุลาคม 2532 .

มหาวิทยาลัยศิลปากร สงวนลิขสิทธิ์

## บทที่ 4

### ประติมากรรมศาสนาพราหมณ์จากแหล่งโบราณคดีอื่นๆ ในประเทศไทย

#### 1. ประติมากรรมศาสนาพราหมณ์จากเมืองศรีเทพ

เมืองโบราณศรีเทพ ตั้งอยู่ทางด้านทิศตะวันออกของอำเภอศรีเทพ จังหวัดเพชรบูรณ์ จัดอยู่ในเขตภาคเหนือตอนล่าง และเป็นเมืองกันชน (Buffer State) ระหว่างภาคตะวันออกเฉียงเหนือและภาคเหนือ อยู่ระหว่างเส้นละติจูดที่ 15 องศา 10 ลิปดา ถึง 15 องศา 11.5 ลิปดาเหนือ และเส้นละติจูดที่ 101 องศา 29.5 ลิปดา ถึง 101 องศา 32.6 ลิปดา ระหว่างบึงนาจาน ทางด้านทิศตะวันออกกับบ้านศรีเทพน้อย ทางทิศตะวันตก

เมืองศรีเทพ มีชื่อเรียกอีกชื่อหนึ่งว่า “อภัยสาลิ” ผู้ที่ค้นพบเมืองศรีเทพเป็นคนแรก คือ สมเด็จฯ กรมพระยาดำรงราชานุภาพ เมื่อคราวเสด็จตรวจราชการที่มณฑลเพชรบูรณ์ ในปี พ.ศ. 2447 โดยท่านได้กล่าวถึงเมืองนี้ว่า “เป็นเมืองโบราณ ระยะห่างจากลำน้ำ 150 เส้น เป็นเมืองใหญ่ตั้งอยู่บนที่ราบ มีคูรอบและกำแพง 2 ชั้น มีสระน้ำหลายสระ ที่กลางเมืองมีเทวสถานทั้งนอกและในเมืองเรียงรายไปหลายแห่ง เป็นประติมากรรมที่เป็นที่เคารพทางศาสนา ดังมีรายละเอียดดังต่อไปนี้

##### 1.1 เทวรูปหมายเลข 1 (รูปที่ 11)

เป็นเทวรูปพระวิฆณุศูรภุข ประทับยืนแบบตรีภังค์ มี 4 กร แต่กรทั้ง 4 กร แต่กรทั้ง 4 หักหายไป องค์พระวิฆณุสวมหมวกทรงกระบอกกลม พบในสภาพที่ชำรุดมาก ซีกพระองค์ด้านซ้ายหักหายไปหมดจนถึงหัวเข่าด้านขวา ส่วนด้านล่างเหลือเฉพาะพระบาทเท่านั้น แต่ก็ยังแสดงให้เห็นถึงลักษณะของเทวรูปที่ประทับยืนเอียงกาย สำหรับลักษณะของเทวรูปที่พบทางภาคใต้ของประเทศไทย ดังนั้นจึงอาจสันนิษฐานได้ว่า เทวรูปองค์นี้น่าจะมีอายุประมาณพุทธศตวรรษที่ 11 – 13 องค์เทวรูปสลักจากศิลาทราย มีความสูง 105 เซนติเมตร ปัจจุบันเก็บรักษาไว้ที่พิพิธภัณฑสถานแห่งชาติ พระนคร

##### 1.2 เทวรูปหมายเลข 2 (รูปที่ 12)

เป็นเทวรูปพระวิฆณุศูรภุข มี 4 กร ประทับยืนเอียงกายแบบตรีภังค์พระบาทซ้ายแยกออกจากพระบาทขวา เอียงไปทางด้านหน้าเล็กน้อย สวมหมวกทรงกระบอก (กิริฎมุฏฏ) มีลักษณะการนุ่งผ้าสมพด คือ นุ่งผ้าโจงกระเบนสั้น และชายพกของผ้าย้อนเหน็บขึ้นไปทางด้านข้าง ลักษณะส่วนช่วง



ไหลพยายามแนกกล้ำเนื้อให้ใกล้เคียงกับธรรมชาติ ซึ่งลักษณะเช่นนี้ไม่ค่อยพบในเทวรูปของอินเดียและเทวรูปเขมรสมัยสร้างเมืองพระนคร

จากการศึกษาลักษณะของเทวรูปองค์นี้ สันนิษฐานได้ว่าน่าจะสร้างขึ้นประมาณ พุทธศตวรรษที่ 11 - 12 5 องค์เทวรูปสลักจากศิลาทราย มีความสูง 206 เซนติเมตร ปัจจุบันเก็บรักษาไว้ที่พิพิธภัณฑสถานแห่งชาติ พระนคร

## 2. ประติมากรรมศาสนาพราหมณ์ที่พบทางภาคใต้

ประติมากรรมศาสนาพราหมณ์ที่พบทางภาคใต้ของประเทศไทย สามารถจำแนกออกได้ตามลักษณะหน้าที่การใช้งาน ดังต่อไปนี้

### 2.1 ประติมากรรมที่เป็นที่เคารพทางศาสนา

ประติมากรรมกลุ่มนี้ส่วนใหญ่เป็นประติมากรรมรูปพระวิฆณุ ในลัทธิไวษณพนิกาย โดยมีรายละเอียดทางประติมาณวิทยา ดังนี้

#### 2.1.1 พระวิฆณุจตุรภุช (รูปที่ 13)

พระวิฆณุจตุรภุช มี 4 กร พระหัตถ์ขวามือหน้าตรงแสดง

ปรองปรทาน อภัยในระดับพระอังสา พระหัตถ์ขวามือหลังทรงคทา พระหัตถ์ซ้ายหน้าทรงสังข์อยู่ในระดับพระโสณี และพระหัตถ์ซ้ายหลังซึ่งหักหายไป สันนิษฐานว่าทรงจักร ทรงสวมกิริฎมุกฏ กรองศอพาหุรัดทองกร และกนกช่อที่มีพู่ยาวห้อยประดับ นุ่งผ้าโจงกระเบนยาว คาดเข็มขัดทับผ้าคาดพระโสณี ซึ่งห้อยอยู่ในพระเพลาในรูปครึ่งวงกลม และชักชายผ้าทั้ง 2 ข้างยาวจรดฐาน

พบที่วัดศาลาทึง อำเภอไชยา จังหวัดสุราษฎร์ธานี สลักจากศิลา มีความสูง 67 เซนติเมตร อายุประมาณพุทธศตวรรษที่ 10 6 ปัจจุบันเก็บรักษาไว้ที่พิพิธภัณฑสถานแห่งชาติ พระนคร

#### 2.1.2 พระวิฆณุจตุรภุช (รูปที่ 14)

พระวิฆณุจตุรภุชองค์นี้ สันนิษฐานพระหัตถ์ขวามือหน้าอาจจะทรงภู (ก้อนดิน) พระหัตถ์ซ้ายหน้าทรงคทาแบบพระองค์ พระหัตถ์หลังทั้ง 2 ข้างหักหายไป ทรงสวมกิริฎมุกฏ ซึ่งค้ำบนผายออก นุ่งผ้าโจงกระเบนยาวกรมพระบาท ขมวดเป็นปมใต้พระนาภีและคาดผ้าคาดสะโสณีตามแนวนอน พระวรกายแต่งกล้ำเนื้อที่ใกล้เคียงกับธรรมชาติ

ไหลพยายามเน้นกล้ำเนื้อให้ใกล้เคียงกับธรรมชาติ ซึ่งลักษณะเช่นนี้ไม่ค่อยพบในเทวรูปของอินเดียและเทวรูปเขมรสมัยสร้างเมืองพระนคร

จากการศึกษาลักษณะของเทวรูปองค์นี้ สันนิษฐานได้ว่าน่าจะสร้างขึ้นประมาณ พุทธศตวรรษที่ 11 - 12 ๕ องค์เทวรูปสลักจากศิลาทราย มีความสูง 206 เซนติเมตร ปัจจุบันเก็บรักษาไว้ที่พิพิธภัณฑสถานแห่งชาติ พระนคร

## 2. ประติมากรรมศาสนาพราหมณ์ที่พบทางภาคใต้

ประติมากรรมศาสนาพราหมณ์ที่พบทางภาคใต้ของประเทศไทย สามารถจำแนกออกได้ตามลักษณะหน้าที่การใช้งาน ดังต่อไปนี้

### 2.1 ประติมากรรมที่เป็นที่เคารพทางศาสนา

ประติมากรรมกลุ่มนี้ส่วนใหญ่เป็นประติมากรรมรูปพระวิฆ्न ในลัทธิไวษณพนิกาย โดยมีรายละเอียดทางประติมาณวิทยา ดังนี้

#### 2.1.1 พระวิฆ्नจตุรภุช (รูปที่13)

พระวิฆ्नจตุรภุช มี 4 กร พระหัตถ์ขวามือหน้าตรงแสดงปรองปรทาน อกัยในระดับพระอังสา พระหัตถ์ขวามือหลังทรงคชา พระหัตถ์ซ้ายหน้าทรงตั้งข้อยู่ในระดับพระโสณี และพระหัตถ์ซ้ายหลังซึ่งหักหายไป สันนิษฐานว่าทรงจักร ทรงสวมกิริฎมุฏฏ กรองศอพาหุรัดทองกร และกุดชฎที่มีพู่ยาวห้อยประดับ นุ่งผ้าโจงกระเบนยาว คาดเข็มขัดทับผ้าคาดพระโสณี ซึ่งห้อยอยู่ในพระเพลาในรูปครึ่งวงกลม และชักชายผ้าทั้ง 2 ข้างยาวจรดฐาน

พบที่วัดศาลาหึง อำเภอไชยา จังหวัดสุราษฎร์ธานี สลักจากศิลามีความสูง 67 เซนติเมตร อายุประมาณพุทธศตวรรษที่ 10 ๕ ปัจจุบันเก็บรักษาไว้ที่พิพิธภัณฑสถานแห่งชาติ พระนคร

#### 2.1.2 พระวิฆ्नจตุรภุช (รูปที่14)

พระวิฆ्नจตุรภุชองค์นี้ สันนิษฐานพระหัตถ์ขวามือหน้าอาจจะทรง (ก่อนคืน) พระหัตถ์ซ้ายหน้าทรงคชาแบบพระองค์ พระหัตถ์หลังทั้ง 2 ข้างหักหายไป ทรงสวมกิริฎมุฏฏ ซึ่งค้านบนผายออก นุ่งผ้าโจงกระเบนยาวกรมพระบาท ขมวดเป็นปมใต้พระนาภีและคาดผ้าคาดสะโสณีตามแนวนอน พระวรกายแต่งกล้ำเนื้อที่ใกล้เคียงกับธรรมชาติ

พบที่ศาลพระนารายณ์ ชุมชนโบราณเวียงสระ อำเภอเวียงสระ จังหวัดสุราษฎร์ธานี สลักจากศิลา มีความสูง 148 เซนติเมตร อายุประมาณ พุทธศตวรรษที่ 12 ๗ ปัจจุบันเก็บรักษาไว้ที่พิพิธภัณฑสถานแห่งชาติ พระนคร

### 2.1.3 พระวิษณุตุรภูษ (รูปที่15)

พระวิษณุองค์นี้มีลักษณะแสดงกายวิภาคตามธรรมชาติ พระอุระฝั่งซ้าย บั้นพระองค์บาง ลักษณะความล่ำสันของกล้ามเนื้อบริเวณพระพาหา พระอุระ และพระขงฆ์ทำให้ประติมากรรมชิ้นนี้ดูแข็งแรง พระวิษณุทรงสวมกิริฎมุกุฏทรงเศียร นุ่งผ้าโจงกระเบนยาวขมวดเป็นปมใต้พระนาภี แล้วคาดรัดประคด ไม่มีผ้าคาดพระโสณิ พระกรทั้ง 4 ข้างสลักแยกออกจากพระวรกาย

ได้มาจากเขาพระนารายณ์ อำเภอตะกั่วป่า จังหวัดพังงา สลักจากศิลา มีความสูง 200 เซนติเมตร อายุประมาณพุทธศตวรรษที่ 12 ๘ ปัจจุบันเก็บรักษาไว้ที่พิพิธภัณฑสถานแห่งชาติ พระนคร

### 2.1.4 พระวิษณุตุรภูษ (รูปที่16)

พระวิษณุองค์นี้อยู่ในภาพที่สมบูรณ์ พระหัตถ์ขวาทรงจักร พระหัตถ์ซ้ายหัตถ์ ทรงสวมกิริฎมุกุฏทรงเศียรและสวมกุณฑล พระวรกายแข็งแรง กระด้างขาดความเป็นธรรมชาติ พระอุระเล็กสูง บั้นพระองค์คอด นุ่งโจงกระเบนยาว มีผ้าคาดพระโสณิตามแนวนอน ผูกไว้เป็นปมที่สะโพกด้านขวา

พบที่อำเภอสะทิงพระ จังหวัดสงขลา สลักจากศิลา มีความสูง 75 เซนติเมตร อายุประมาณครึ่งหลังของพุทธศตวรรษที่ 13 ๑ ปัจจุบันเก็บรักษาไว้ที่พิพิธภัณฑสถานแห่งชาติ มัชฌิมาวาส (ภัทรศิร) จังหวัดสงขลา

### 2.1.5 พระวิษณุตุรภูษ (รูปที่17)

พระวิษณุองค์นี้มีลักษณะพระวรกายที่แสดงกล้ามเนื้อตามธรรมชาติพระอঙ্গกว้าง บั้นพระองค์เล็ก ทรงสวมกิริฎมุกุฏทรงสูง นุ่งผ้าโจงกระเบนยาว ขมวดเป็นปมอยู่ใต้พระนาภีและคาดทับด้วยเข็มขัดผ้าผูกเป็นปมอยู่ด้านหน้า มีผ้าคาดพระโสณิเฉียงและผูกเป็นปมอยู่เหนือต้นพระเพลาด้านขวา พระหัตถ์ขวาล่างชำรุด พระหัตถ์ซ้ายล่างทรงคทา ส่วนพระหัตถ์ทั้งสองหักหายไป

พบที่บ้านหัวเขาบน (เขาศรีวิชัย) อำเภอพนมพิน จังหวัดสุราษฎร์ธานี สลักจากศิลา มีความสูง 170 เซนติเมตร อายุประมาณพุทธศตวรรษที่ 13 ๑๐ ปัจจุบันเก็บรักษาไว้ที่พิพิธภัณฑสถานแห่งชาติ พระนคร

### 2.1.6 พระวิษณุจตุร मुख (รูปที่18)

พระวิษณุองค์นี้พบในสภาพที่ชำรุด พระเศียรหักหายไป แต่ลักษณะพระวรกายแสดงถึงกายวิภาคตามธรรมชาติ นุ่งผ้าโจงกระเบนยาว ขมวดเป็นปมอยู่ใต้พระนาภี และคาดรัดประคดผ้าทับผูกเป็นปมอยู่ด้านหลัง ผ้าคาดพระโสณิเฌียงและผูกเป็นปมไว้ที่คั่นพระเพลาขวา พระหัตถ์หลังทั้งสองข้างหักหายไป พระหัตถ์ขวาหน้าทรงภู (ก้อนหิน) และพระหัตถ์ซ้ายทรงคทา

พบที่บ้านหัวเขาบน (เขาศรีวิชัย) อำเภอพนมพิน จังหวัดสุราษฎร์ธานี สลักจากศิลา อายุประมาณพุทธศตวรรษที่ 13 ปัจจุบันเก็บรักษาไว้ที่พิพิธภัณฑสถานแห่งชาตินครศรีธรรมราช

### 2.1.7 พระกณศ (รูปที่19)

เป็นพระคเณศประทับนั่งท่ามหาราชลีลาชันพระชานุขาขึ้น พระบาทซ้ายพาดขวางบนแท่นสี่เหลี่ยมผืนผ้า มี 4 กร งามซ้ายหัก (ตามคัมภีร์ว่า ข้างขวาหัก) กรขวามือทรงสังข์ กรซ้ายบนทรงบ่วง กรขวาล่างทรงวัตถุชิ้นหนึ่ง ซึ่งสันนิษฐานไม่ได้ว่าเป็นอะไร กรซ้ายล่างทรงด้วยขมโมทการกะ มีงวงควดปลายมาทางซ้ายเพื่อจับขมโมทการกะ มีสายยัชโญปวีตรูปนาคพาดพระอังสะซ้าย ลักษณะใกล้เคียงกับธรรมชาติ ไม่ตกแต่งเครื่องประดับของกษัตริย์สวมแต่สร้างไข่มุกรอบพระศอและรอบพระกรเพียงเส้นเดียว จัดเป็นพระคเณศที่เก่าที่สุดเท่าที่พบในทางภาคใต้ของประเทศไทย ๑๑

สลักจากศิลา มีความสูง 35 เซนติเมตร อายุประมาณช่วงพุทธศตวรรษที่ 12 พบที่ตำบลพังหนูน อำเภอสตงพระ จังหวัดสงขลา ปัจจุบันเก็บรักษาไว้ที่พิพิธภัณฑสถานแห่งชาติ มีชมิมาวาส จังหวัดสงขลา

## 2.2 ประติมากรรมที่เป็นสัญลักษณ์ทางศาสนา

ประติมากรรมที่เป็นสัญลักษณ์ทางศาสนาที่พบทางภาคใต้ของประเทศไทยส่วนใหญ่จะเป็นประติมากรรมในรูปศิวลึงค์ ในลัทธิไศวนิกาย ศิวลึงค์ที่พบมากจากบริเวณภาคใต้ส่วนใหญ่จะพบในบริเวณชุมชนโบราณ ที่ตั้งอยู่ริมฝั่งทะเลด้านตะวันออก โดยจะพบในบริเวณเมืองไชยา จังหวัดสุราษฎร์ธานี จังหวัดสงขลา และจังหวัดปัตตานี โดยมีรายละเอียดดังต่อไปนี้

## เชิงอรรถบทที่ 4

- 1 แผนที่ทางทหาร ของอำเภอศรีเทพ ลำดับชุด (series) L 7071 ระวัง (sheet) 5239 IV.
- 2 สมเด็จพระเจ้าบรมวงศ์เธอ กรมพระยาดำรงราชานุภาพ , นิทานโบราณคดี พิมพ์ครั้งที่ 9. (พระนคร : 2513), หน้า 217
- 3 จิตรปรีดี อุณหะสุวรรณ, “เทวรูปจากเมืองศรีเทพ, “วิทยพิพนธ์ศิลปศาสตรบัณฑิต คณะโบราณคดี มหาวิทยาลัยศิลปากร, 2524, หน้า 20.
- 4 หม่อมเจ้าสุภัทรดิศ ดิศกุล, ประติมากรรมขอม (พระนคร : กรุงเทพมหานครการพิมพ์. 2515), หน้า 15.
- 5 จิตรปรีดี อุณหะสุวรรณ, เรื่องเดิม, หน้า 20.
- 6 หิริยะ ไกรฤกษ์, “พระวิษณุประติมากรรมที่พบในภาคใต้, “สารานุกรมวัฒนธรรมภาคใต้ เล่มที่ 6 (กรุงเทพมหานคร : อมรินทร์การพิมพ์, 2529), หน้า 2385.
- 7 เรื่องเดียวกัน, หน้าเดียวกัน.
- 8 เรื่องเดียวกัน, หน้าเดียวกัน.
- 9 เรื่องเดียวกัน, หน้าเดียวกัน.
- 10 เรื่องเดียวกัน, หน้าเดียวกัน.
- 11 ผาสุก อินทราวุธ, “พระคเณศที่พบในภาคใต้, “สารานุกรมวัฒนธรรมภาคใต้ เล่มที่ 6 (กรุงเทพมหานคร : อมรินทร์การพิมพ์, 2529), หน้า 2225.
- 12 เรื่องเดียวกัน, หน้าเดียวกัน.
- 13 เรื่องเดียวกัน, หน้าเดียวกัน.
- 14 ผาสุก อินทราวุธ, ศิวลึงค์ที่พบที่ภาคใต้, หน้า 35 - 42.

## บทที่ 5

### วิเคราะห์เปรียบเทียบสรุป

พระวิฆณุจตุรภุช องค์ที่ 1 ของเมืองศรีมโหสถจะมีลักษณะคล้ายกับพระวิฆณุจตุรภุชที่เวียงสระ สุราษฎร์ธานี ซึ่งจะแกะสลักเลียนแบบธรรมชาติ คือ พระพักตร์จะเหมือนคนจริง พระโอษฐ์อมยิ้ม พระวรกายลำสัน พระโขนงใหญ่ตลอดถึงขาที่ลำสันค่อลงไป ส่วนเครื่องแต่งกายจะประกอบด้วยหมวกของทรงกระบอกสูงขนาดเท่าพระเศียรมีกติสูตร (เข็มขัดผ้า) คาดที่พระโขนงแบบคาดตรงมีขมวดปมที่ด้านขวามือ ชายผ้าของปมนั้นก็ได้ด้อยาวลงไปจนถึงพื้น นุ่งผ้าโรฎียาวลงมามีปมอยู่ที่พระนาภี พระวิฆณุของเมืองศรีมโหสถ แขนขวาหักหายไปทั้ง 2 ด้าน ด้านซ้ายเหลือแขนซ้ายล่าง พระหัตถ์หายไป แขนซ้ายบนหักหายไป ขนาดจะใหญ่กว่าพระวิฆณุที่เวียงสระ

พระวิฆณุองค์ที่ 2 ยังมีการเลียนแบบธรรมชาติโดยเน้นกล้ามเนื้อคล้ายมนุษย์ พระพักตร์กลม พระโอษฐ์ อมยิ้มเล็กน้อย พระกรขวาหักทั้ง 2 ข้าง พระกรซ้ายเหลือเพียงแต่ด้านล่างพระหัตถ์หายไป พระบาทหักหายไปทั้ง 2 ข้าง สวมกิริติมุข (หมวกทรงกระบอก) ขนาดเท่าพระเศียร นุ่งผ้าโรฎีขมวดปมที่พระนาภีมีริ้วยาวลงไป กติสูตร (เข็มขัดผ้า) คาดที่พระโสณี ลักษณะคาดตรง ซึ่งจะเหมือนกับพระวิฆณุที่เวียงสระเช่นกัน

พระวิฆณุองค์ที่ 3 ของเมืองศรีมโหสถ ลักษณะพระวรกาย ขนาดเล็กลงเมื่อเทียบกับ 2 องค์ที่ผ่านมา แต่มีความสมบูรณ์มากที่สุด พระกรบนทั้งสองด้านหักหายไป พระกรขวาล่างถึงก้นกลม (ภู) ซึ่งเป็นสัญลักษณ์ พระกรด้านขวาถือคทายาวถึงพื้นเป็น ส่วนที่ค้ำยัน สวมหมวกทรงกระบอก กิริติมุข นุ่งผ้าโรฎียาวมีขมวดปมที่พระนาภีชายผ้ายาวถึงพื้นเพื่อเป็นส่วนที่ค้ำยัน คาดกติสูตร (เข็มขัดผ้า) ผูกชายด้านขวา ลักษณะจะเป็นการคาดตรง มีชายผ้าทั้งจากด้านข้างยาวถึงพื้น เทคนิคการนุ่งผ้ายังคงคล้ายแบบเดิม พระวิฆณุองค์นี้นั้นมีความแตกต่างไปจาก 2 องค์ที่ผ่านมา ถึงมีการสวมคัมพูเพราะ 2 องค์ที่ผ่านมา นั้นไม่มีการสวมเครื่องประดับ

พระวิฆณุองค์ที่ 4 ที่เมืองศรีมโหสถจะเหลือเพียงลำตัวท่อนล่าง จะพบลักษณะรูปนี้ยังนุ่งผ้าโรฎียาว ด้านบนขมวดปมไว้ มีเข็มขัดผ้า กติสูตรคาดเฉียงเล็กน้อยจากซ้ายไปขวามือที่ขมวดชาย ผ้ายาวลงไป ส่วนชายผ้าด้านนั้นจะมีส่วนยาวลงไปซึ่งน่าจะเป็นส่วนที่ใช้น้ำหนักเหมือนกัน ซึ่งจะมีลักษณะคล้ายเทวรูปพระวิฆณุจตุรภุชที่เขาสรีวิชัย ซึ่งจะเป็นวิฆณุที่คาดกติสูตรเฉียงอย่างชัดเจนและที่ผ้านุ่งก็จะมีเข็มขัดเชือกรัด

เทพนิมิตสาธิตบรรพตนิ ที่เป็นประติมากรรมปูนค้ำที่พบในโบราณสถานที 22 เมืองศรีมโหสถนั้นเป็นภาพแกะสลักนูนสูง เป็นรูปผู้หญิงยืนอยู่บนรูปหัวควาญที่จำจุมาก เคยมีผู้ทำการวิจัยไว้ว่าน่าจะมีอายุราวพุทธศตวรรษที่ 13 – 15ซึ่ง ได้รับอิทธิพลศิลปะเขมร

พระคณศที่พบที่เมืองศรีมโหสถนี้ที่มีอายุก่อนพุทธศตวรรษที่ 16 มีอยู่เพียงองค์เดียว ซึ่งพบในสถานที่แตกหักทั้งองค์ ขณะได้ซ่อมแซมประกอบได้แต่ก็ไม่ครบทุกส่วน ได้มีผู้ทำการค้นคว้าไว้ว่ามีลักษณะทางประติมากรรมที่คล้ายกับพระคณศที่ขุดพบที่เมืองศรีมโหสถ 2 กร ลักษณะคล้ายธรรมชาติ พระคณศที่ขุดพบที่เมืองศรีมโหสถนี้ไม่ได้มีเครื่องประดับตกแต่ง แต่พระคณศที่เมืองศรีมโหสถนี้ด้านหลังจะมีแถบยาวพันอยู่รอบสะโพก ซึ่งเมื่อเปรียบเทียบกับพระคณศที่โบสถ์พราหมณ์ กรุงเทพฯ (รูปที่ 22) จะเห็นได้ว่า พระคณศของโบสถ์พราหมณ์นั้นมีสายรัดคางที่กล่าวมาแล้วในพระคณศเมืองศรีมโหสถ ซึ่งพระคณศองค์นี้จะแกะพระเศียรเป็นช้างธรรมชาติ นั่งชันเข่าข้างขวาขึ้นมา ที่ท้องมีพระยานาคพันอยู่ เครื่องประดับที่พบก็คือสายที่รัดรอบตัวพร้อมกับเข่าที่ยกด้วย ซึ่งพระคณศที่เมืองศรีมโหสถก็มีเช่นเดียวกัน พระคณศที่โบสถ์พราหมณ์นี้ได้มีผู้ทำการวิจัยไว้ว่าน่าจะมีอายุเก่าแก่ที่สุดในบริเวณเอเชียตะวันออกเฉียงใต้แต่ไม่สามารถบอกที่มาได้ว่าพบที่ไหน แต่เมื่อสอบถามพราหมณ์ที่ดูแลรักษาท่านตอบว่าเทวรูปส่วนใหญ่ที่มีในโบสถ์พราหมณ์กรุงเทพนั้นที่เป็นของเก่าจะนำมาจากทางเมืองนครศรีธรรมราชหรือเมืองต่าง ๆ ที่อยู่ใก้ภาคใต้เป็นส่วนใหญ่ พระคณศองค์นี้ก็อาจจะถูกนำขึ้นมาจากภาคใต้เช่นกัน ศิวลึงค์องค์ที่ 1 เป็นศิวลึงค์ที่มีขนาดใหญ่ และจัดอยู่ในกลุ่มศิวลึงค์ที่ไม่มีฐาน ซึ่งจะมี 2 ส่วน คือ ส่วนรูปทรวด ซึ่งจะมีเส้นเลียนแบบธรรมชาติ คือเส้นโค้งซึ่งเรียกว่าเส้นลิเรไล และเส้นเฉียงซ้ายขวาหรือเส้นปารสวสูตร และมีเส้นรอบซึ่งจะอยู่ขอบล่างของส่วนรูปทรวด ซึ่งเป็นเส้นแทนหนังหุ้มปลายอวัยวะเพศ จากนั้นจึงเป็นส่วนวิญญูภาคที่มีแปลเหลี่ยมไม่มีส่วนพรมภาค

ศิวลึงค์องค์ที่ 2 ที่พบที่เมืองศรีมโหสถได้มาจากเกาะทะเลนอก ตำบลศรีมหาโพธิ์ จังหวัดปราจีนบุรี มีขนาดเล็กกว่าองค์ที่-1 พบว่า ประกอบด้วย 2 ส่วน คือ ส่วนรูปทรวด ซึ่งมีเส้นโค้งที่เรียกว่าลิเรไล และเส้นเฉียงซ้ายขวาที่เรียกว่าส่วนรูปทรวด และวิญญูภาค และใช้เส้นเพื่อเลียนแบบลักษณะที่มีในธรรมชาติ

ศิวลึงค์องค์ที่ 3 เป็นศิวลึงค์สร้างติดฐานโยนี ซึ่งจะมีช่องทางน้ำเพื่อนำน้ำออกไปทำพิธีศิวลึงค์องค์นี้จะพบว่ามีส่วนรูปทรวดเพียงอย่างเดียวยังคงใช้เส้นสัญลักษณ์เส้นโค้ง (ลิเรไล) และเส้นเฉียงซ้ายขวาที่บรรจบกันด้านหลัง (ปารสวสูตร) จะมีคล้ายกับที่มีอยู่ทุกองค์ จะมีเอกมุขลึงค์ ซึ่งมีหน้าพระศิวะประดับอยู่ศรีสุดที่พบแสดงให้เห็นว่ามีการบูชาลึงค์ไศวนิกายเพราะศรีสุดเป็นอาวุธของพระศิวะ

จะเห็นได้ว่า เทคนิคของการแกะสลักของพระวิญญูจตุรภุชที่เมืองศรีมโหสถนั้นจะมเทคนิคและรูปแบบคล้ายคลึงกันกับพระวิญญูจตุรภุชที่ภาคใต้มากกว่าที่อื่น ๆ ถึงแม้จะมีขนาดที่ใหญ่กว่าก็ตาม ทั้งนี้อาจเป็นเพราะเส้นทางการค้าในช่วงที่เมืองศรีมโหสถเจริญรุ่งเรืองก่อนที่จะมีการเข้ามาทางวัฒนธรรมเขมรนั้น จะต้องผ่านคาบสมุทรมกโลได้โดยขึ้นมาจาก

ทางบกก่อนที่จะเดินทางเข้าสู่บริเวณอ่าวไทย จึงทำให้พระวิษณุจตุรภูษแบบภาคใต้นั้นพบ  
ในบริเวณเมืองท่าสำคัญรวมอ่าวไทยด้วย

แหล่งโบราณคดีของเมืองอุททองนี้ เทวรูปที่พบจะเป็นประติมากรรมนูนสูง ศิวลึงค์  
จะอยู่ในสภาพไม่สมบูรณ์ จะมีแต่ศิวลึงค์ติดฐานโยนที่มีลักษณะคล้ายกันคือ พบส่วนรุทร  
ภาคเพียงอย่างเดียวบนติดฐานโยนนี้ ส่วนบนรุทรภาคจะมีพระพักตร์พระศิวะอยู่ติดกับฐาน  
โยนด้านเส้นลึงค์เรโก

แหล่งโบราณคดีเมืองศรีเทพจะมีรูปแบบของพระวิษณุจตุรภูษเหมือนกันแต่จะมีรูป  
แบบที่แตกต่างไปมากคือจะยืนศรีภักดิ์และพบเครื่องประดับมากกว่า หมวกที่ใช้จะเป็นทรง  
เหลี่ยมบ้างกลมบ้าง จึงแตกต่างกันชัดเจน

แหล่งโบราณคดีในเขมร พบร่องรอยศาสนาพราหมณ์เป็นจำนวนมาก แต่เทคนิค  
ของเขมรจะมีรูปแบบเป็นของตนเอง จะมีคล้ายที่ศรีเทพบ้าง เช่น พระวิษณุจตุรภูษที่วัด  
ชุก พระคเณศที่วัดผกกัน แต่ก็ยังมีลักษณะที่แตกต่างกันในรายละเอียด และการที่พบเทว  
รูปที่คล้ายคลึงกันเป็นจำนวนน้อยจึงน่าจะสันนิษฐานได้ว่าเขมรยังไม่ได้ส่งผลวัฒนธรรมทาง  
ศิลปะเข้ามามาก แต่เมื่อประมาณพุทธศตวรรษที่ 16 เขมรได้มีการเผยแพร่วัฒนธรรมผ่าน  
เข้ามาในเมืองศรีมโหสถจึงปรากฏโบราณวัตถุที่ได้รับอิทธิพลของเขมรมากขึ้นแทนที่วัฒนธรรม  
เดิมที่มีมาของเมืองศรีมโหสถ อาจเป็นเพราะเขมรขยายอำนาจทางการเมืองมาถึงเมือง  
ศรีมโหสถแล้ว

จากข้อมูลทั้งหมดจึงสรุปได้ว่า ร่องรอยการนับถือศาสนาพราหมณ์ของเมืองศรีม  
โหสถที่ศึกษาจากเทวรูปในสมัยก่อนพุทธศตวรรษที่ 16 ได้รับอิทธิพลรูปแบบการนับถือ  
ศาสนาพราหมณ์ มาจากทางภาคใต้ของประเทศไทย ซึ่งเผยแพร่มาจากเส้นทางการค้า ซึ่ง  
จะผ่านเข้ามาสู่คาบสมุทรก่อนแล้วจึงเดินทางต่อไปยังเมืองท่าที่สำคัญที่มีเส้นทางติดต่อกับ  
อ่าวไทย

ถึงแม้เมืองศรีมโหสถจะมีการนับถือศาสนาพุทธนิกายเถรวาท แต่การนับถือศาสนา  
พราหมณ์ที่พบมีหลักฐานจำนวนน้อย แม้ว่าหลักฐานแต่ละชิ้นแสดงถึงความยิ่งใหญ่  
เทคนิคการแกะสลักชั้นสูง ซึ่งบ่งบอกถึงความสำคัญศาสนาพราหมณ์ อาจจะเป็นไป  
ได้ว่าศาสนาพราหมณ์นั้นได้เข้าไปมีบทบาทกับชนชั้นปกครอง ซึ่งมีอำนาจสั่งการให้ช่าง  
ฝีมือดีแกะสลักและศาสนาพราหมณ์ก็มีคำสอนที่ให้ประ โยชนในด้านอำนาจการปกครอง  
จึงทำให้ศาสนาพราหมณ์ได้รับการสนับสนุน

ในช่วงหลังจากพุทธศตวรรษที่ 16 อาณาจักรเขมรได้เข้ามามีอิทธิพลในบริเวณเอเชีย  
ตะวันออกเฉียงใต้ เมืองศรีมโหสถก็เป็นเมือง ๑ หนึ่งที่ได้รับเอาอิทธิพลของเขมรเข้าผสม  
ผสานกับวัฒนธรรมเดิมของตน จึงทำให้เมืองศรีมโหสถเกิดการเปลี่ยนแปลงไป



## บรรณานุกรม

- ก่องแก้ว วีระประจักษ์. “จารึกจากจังหวัดปราจีนบุรี: ผลจากการสำรวจและทำสำเนาจารึก.”  
นิตยสารศิลปากร. ปีที่ 32. เล่มที่ 6 (มกราคม – กุมภาพันธ์, 2532). หน้า 4 – 5.
- โครงการสำรวจและขึ้นทะเบียนโบราณสถาน รายงานการสำรวจโบราณสถานเมืองศรีมโหสถ  
 (เอกสารอัดสำเนา) กองโบราณคดี กรมศิลปากร, 2529.
- จิตรปรีดี อุณหสุวรรณ. “เทวรูปจากเมืองศรีเทพ.” วิทยานิพนธ์ปริญญาตรี คณะโบราณคดี  
มหาวิทยาลัยศิลปากร, 2524.
- จิรัสสา คชาชีวะ. พระพิมพ์เนศวร์ : คติความเชื่อและรูปแบบพระพิมพ์เนศวร์ที่พบในประเทศไทย  
ไทย. กรุงเทพมหานคร : โรงพิมพ์พิมพ์เนศวร์, 2531.
- จุฑารัช สาทรรายกาญจน์. “การศึกษาประติมากรรมศาสนาพราหมณ์ในจังหวัดปราจีนบุรี.”  
วิทยานิพนธ์ปริญญาตรี คณะโบราณคดี มหาวิทยาลัยศิลปากร 2532.
- ชูศักดิ์ ทิพย์เกสร และชะเอม แก้วคล้าย. “ศิลาจารึกหุบเขาช่องคอย.” นิตยสารศิลปากร.  
 ปีที่ 24, เล่มที่ 4 (กันยายน, 2523). หน้า 89 – 91.
- ทรัพย์ากรธณี, กรม แผนที่ธรณีวิทยาประเทศไทย ระหว่าง ND 47 – 12 (กรุงเทพมหานคร),  
ระหว่าง ND 47 – 8 (จังหวัดพระนครศรีอยุธยา), ระหว่าง ND 48 – 5 (จังหวัดนคร –  
ราชสีมา) และ ND 48 – 9 (พระตะบอง). กองธรณีวิทยา กรมทรัพย์ากรธณี.  
 2523 – 2528.
- ธิดา สาระยา. (ศรี) ทวารวดี ประวัติศาสตร์ยุคต้นของสยามประเทศ กรุงเทพฯ : สำนักพิมพ์  
เมืองโบราณ, 2532.
- บรรจบ เทียมทัด และนิคม มุสิกคามะ. โบราณคดีเมืองปราจีนบุรี. พระนคร : โรงพิมพ์  
 การศาสนา, 2514.
- ปราจีนบุรี. จังหวัด, งานพัฒนาข่าวสาร. “ปราจีนบุรี.” กองบริการท่องเที่ยว กองการส่งเสริม  
 กองการท่องเที่ยวแห่งประเทศไทย, 2532. (เอกสารอัดสำเนา).
- ปรีชา นุ่นสุข. “ศาสนาพราหมณ์ในภาคใต้.” สารานุกรมวัฒนธรรมภาคใต้ พ.ศ. 2829. เล่ม 9.  
 กรุงเทพมหานคร : อมรินทร์การพิมพ์, 2529.
- ผาสุข อินทราวุธ. การขุดค้นและการศึกษาวัฒนธรรมของชุมชนโบราณที่บ้านคูเมือง อำเภอ  
อินทร์บุรี จังหวัดสิงห์บุรี. ภาควิชาโบราณคดี. นครปฐม : มหาวิทยาลัยศิลปากร ,  
 2527.

สุภัทรดิศ ดิศกุล, หม่อมเจ้า. “อำเภอศรีมหาโพธิ์ในด้านโบราณคดี.” โบราณคดีดงศรีมหาโพธิ์

พระนคร : โรงพิมพ์อักษรสัมพันธ์, 2510.

\_\_\_\_\_. ศิลปะในประเทศไทย. กรุงเทพมหานคร : อมรินทร์การพิมพ์, 2526.

สุริยวุฒิ สุขสวัสดิ์. หม่อมราชวงศ์. “พระวิษณุจากดงศรีมหาโพธิ์ ปราจีนบุรี”

ศิลปวัฒนธรรม. ปีที่ 9, ฉบับที่ 3 (มกราคม, 2531), หน้า 101 – 102.

แสงระวี น้อมทิพย์. “การศึกษาประติมากรรมปูนค้ำเทพมหายาสูรมรรตินี ที่โบราณสถาน

หมายเลข 22 ตำบลโคกปิบ จังหวัดปราจีนบุรี.” วิทยานิพนธ์ปริญญาตรี

ภาควิชาโบราณคดี มหาวิทยาลัยศิลปากร, 2531.

อภิสิทธิ์ เอี่ยมหน่อ. ธรณีวิทยา. กรุงเทพมหานคร : สำนักพิมพ์ไทยวัฒนาพานิช, 2516.

หน่วยศิลปากรที่ 5. รายงานการขุดแต่งโบราณสถานเมืองพระรถ (ศรีวัดสระปุระ)

ดงศรีมหาโพธิ์ ตำบลโคกปิบ อำเภอศรีมหาโพธิ์ จังหวัดปราจีนบุรี

(เอกสารอัดสำเนา) กองโบราณคดี, 2511 – 2513.

รายงานการสำรวจเพื่อจัดทำทำเนียบโบราณสถานบริเวณนอกเมืองศรีมโหสถ ตำบลโคกปิบ

อำเภอโคกปิบ จังหวัดปราจีนบุรี. (เอกสารอัดสำเนา) กองโบราณคดี

กรมศิลปากร, 2534.

รายงานการสำรวจลักษณะรายละเอียดทางโบราณคดีภายในเมืองศรีมโหสถ ตำบลโคกปิบ

อำเภอโคกปิบ จังหวัดปราจีนบุรี. (เอกสารอัดสำเนา) กองโบราณคดี

กรมศิลปากร, 2531.

รายงานการขุดแต่งโบราณสถานหมายเลข 22 เพิ่มเติม. (เอกสารอัดสำเนา) กองโบราณคดี

กรมศิลปากร, 2532.



# มหาวิทยาลัยศิลปากร สวนลุมพินี

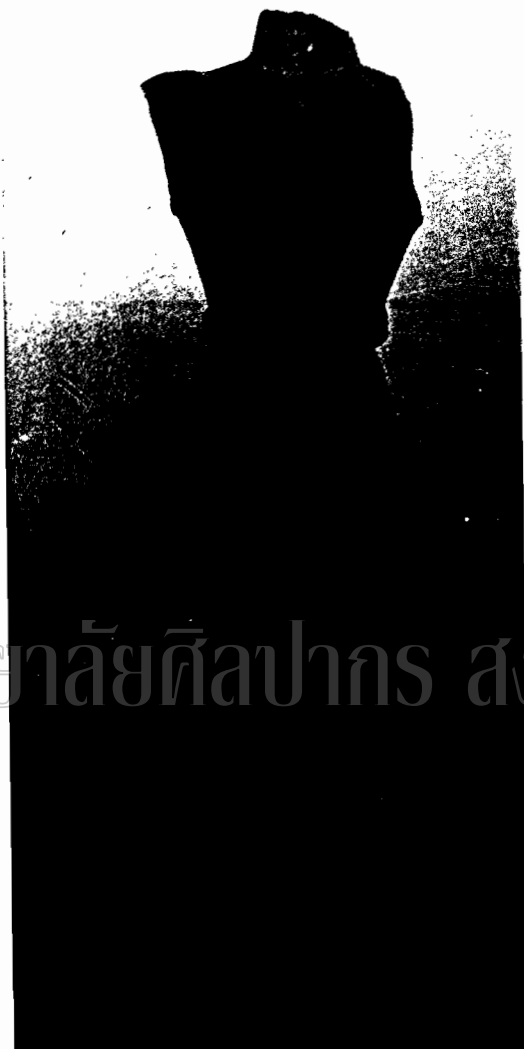
รูปที่ 1 พระวิฆณุจตุรภุช องค์ที่ 1 เมืองเก่าศรีมโหสถ จังหวัดปราจีนบุรี



รูปที่ 2 รูปพระวิษณุคุรุฑ (องค์ที่ 2) พบที่วัดโบสถ์ดงศรีมหาโพธิ์ จังหวัดปราจีนบุรี



รูปที่ 3 พระวิฆนจตุรภุช องค์ที่ 3 พบที่โบราณสถานหมายเลข 25  
เมืองศรีมโหสถ อำเภอ โศกปีบ จังหวัดปราจีนบุรี



มหาวิทยาลัยศิลปากร สงวนลิขสิทธิ์

รูปที่ 4 พระวิษณุศุภรฤท องค์กรที่ 4 พบที่บ้านโคก อำเภอสริมหาโพธิ์ จังหวัดปราจีนบุรี



มหาวิทยาลัยศิลปากร ส่วนเลขสิทธิ์

รูปที่ 6 พระกนิษฐาจาก เมืองศรีมโหสถ จังหวัดปราจีนบุรี



มหาวิทยาลัยศิลปากร ส่วนลิขสิทธิ์

รูปที่ 7 ศิวลึงค์ ได้มาจากบ้านโคกวัด คงศรีมหาโพธิ์ จังหวัดปราจีนบุรี  
ปัจจุบันเก็บรักษาไว้ยังพิพิธภัณฑสถานแห่งชาติ พระนคร



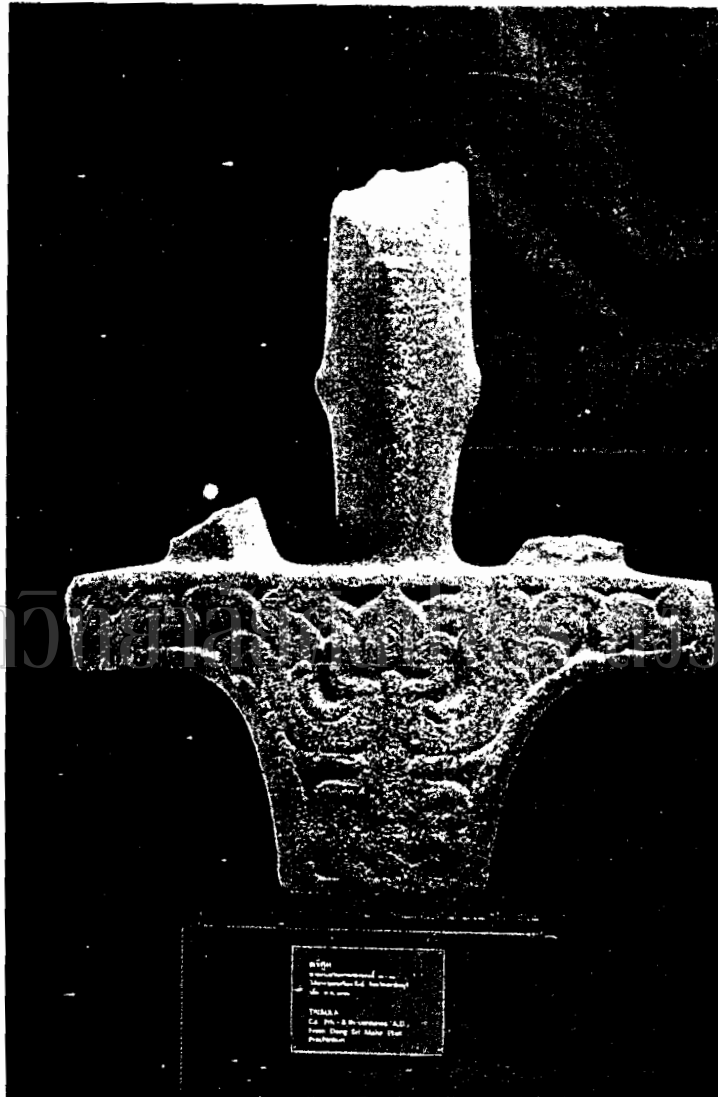


รูปที่ 8 ศิวลึงค์ ได้มาจากเกาะทลวก เมืองศรีมหาโพธิ์ จังหวัดปราจีนบุรี



มหาวิทยาลัยศิลปากร สงวนลิขสิทธิ์

รูปที่ 9 ศิวลึงค์ติดกับฐานโยนี ได้มาจากเมืองศรีมโหสถ อำเภอเมือง จังหวัดปราจีนบุรี



รูปที่ 10 ตริศูล ได้มาจากบ้านโคกวัด อำเภอโคกปีบ จังหวัดปราจีนบุรี



มหาวิทยาลัยศิลปากร สงวนลิขสิทธิ์

รูปที่ 11 พระวิษณุจตุรภุช หมายเลข 1 อำเภอ ศรีเทพ จังหวัดเพชรบูรณ์



มหาวิทยาลัยศิลปากร สงวนลิขสิทธิ์

รูปที่ 12 พระวิษณุจตุรภุช อำเภอ ศรีเทพ จังหวัดเพชรบูรณ์



มหาวิทยาลัยศิลปากร หนองคาย

รูปที่ 13 พระวิษณุจตุรภุช จากวัดศาลาหึง อำเภอไชยา จังหวัดสุราษฎร์ธานี



มหาวิทยาลัยศิลปากร - สงวนลิขสิทธิ์

รูปที่ 16 พระวิษณุอนันตราช อำเภอสะทิงพระ จังหวัดสงขลา



รูปที่ 17 พระวิษณุ จากเขาคัณบ (เขาศรีวิชัย) อำเภอพนมเปญ จังหวัดสุราษฎร์ธานี





มหาวิทยาลัยศิลปากร สงวนลิขสิทธิ์

รูปที่ 18 พระวิษณุจตุรภุช จากเขาหัวบน (เขาศรีวิชัย) อำเภอพนมพิณ จังหวัดสุราษฎร์ธานี



รูปที่ 19 พระคณศ อำเภอสะทิงพระ จังหวัดสงขลา



รูปที่ 20 ศิวลึงค์ จากโบราณสถานหมายเลข 1 อำเภอ เมือง จังหวัดนครศรีธรรมราช



มหาวิทยาลัยศิลปากร สงวนลิขสิทธิ์

รูปที่ 15 พระวิษณุศุภรุษ เขาพระนารายณ์ อำเภอตะกั่วป่า จังหวัดพังงา



รูปที่ 14 พระวิษณุจตุรภุช จากศาลพระนารายณ์ อำเภอเวียงสระ จังหวัดสุราษฎร์ธานี



มหาวิทยาลัยศิลปากร สงวนลิขสิทธิ์

รูปที่ 21 ศิวลึงค์จากหอพระอิศวร องค์ที่ 1 อำเภอ เมือง จังหวัดนครศรีธรรมราช



รูป 22 พระคณิศ จากโบสถ์พราหมณ์ กรุงเทพมหานคร







มหาวิทยาลัยเทคโนโลยีพระจอมเกล้าธนบุรี

