

พระอิศวร เล่นชิงช้า



ในสมัยบรรพกาล เมื่อพระอิศวรผู้เป็นเจ้าของได้ร่วมกันสร้างโลกกับพระผู้เป็นเจ้าของทั้งสองคือ พระนารายณ์ พระพรหม เสร็จลงแล้ว พระอูมาผู้เป็นชายาของพระอิศวรก็ได้ทรงวิตกไปว่า "โลกที่พระผู้เป็นเจ้าของได้ร่วมกันสร้างขึ้นมา นั้นมีแผ่นดินน้อยกว่าแผ่นน้ำ เปรียบดังต้นจอกน้อยลอยอยู่ในทะเลอันกว้างใหญ่ ทรงกลัวว่าต่อไปน้ำจะท่วมโลกหรือโลกจะไม่มั่นคงถาวร สรรพสัตว์ที่อาศัยอยู่ในโลกก็จะพากันล้มตายไปเสียหมด"

ครั้นเมื่อพระอูมาเทวีได้ทรงมีความวิตกกังวลเกิดขึ้นเช่นนั้น ก็ทำให้พระองค์ทรงมีความสลดพระทัยเศร้าหมอง ด้วยเกรงไปว่ามนุษย์และสัตว์ที่พระผู้เป็นเจ้าของได้ทรงสร้างไว้ นั้น จะต้องถึงกาลวิบัติในวันใดวันหนึ่งขึ้นอย่างแน่นอน พระเทวีจึงไม่ยอมบรรทมไม่ยอมเสวย กระทั่งพระวรกายได้ซูบผอมลง พระอิศวรผู้เป็นเจ้าของเมื่อทรงเห็นพระอูมาผู้ชายามีพระวรกายผิ

พระเนตรไปเช่นนั้น จึงได้ตรัสถาม พระเทวีของพระองค์ขึ้นว่า "เจ้ามีความทุกข์อะไรในใจหรือ...อุมมา" พระอุมมาเทวีจึงทูลตอบไปดังความคิดที่ทรงพระวิตกนั้นให้ทรงทราบ พระอิศวรผู้เป็นเจ้าครั้นได้ทราบเรื่องความปริวิตกของพระชายาแล้ว พระองค์ก็ได้ตรัสปลอบพระเทวี แต่แม้ว่าพระอิศวรจะได้ปลอบประโลมสักเท่าใดก็ไม่ได้ผล ทั้งนี้ก็เพราะพระเทวีไม่ได้คลายความวิตกที่มีอยู่ในพระทัยนั้นลงได้ แม้พระอิศวรจะได้ทรงพยายามชี้แจงเหตุผลสักเพียงใด พระอุมมาก็ไม่ทรงเห็นด้วยยังปล่อยให้ความวิตกกังวลนั้นเกาะกินพระทัยอยู่เรื่อยมา พระผู้เป็นเจ้าจึงต้องทรงใช้อูบมาย เพื่อให้พระชายาของพระองค์คลายความทุกข์นั้นลง

จึงได้เกิดการทำพนันกันขึ้นระหว่างพระอุมากับพระอิศวรผู้เป็นพระสวามี โดยพระอิศวรเป็นผู้ทำพนันในครั้งนั้นว่า "ถ้าหากโลกจะต้องวิบัติจริงตามที่พระอุมาทรงคิดและวิตกแล้ว ก็ขอให้พระองค์ตกลงจากหลังนาค หรือขาที่ไขว่ห้างอยู่นั้นตกลงมาด้วย แต่ถ้าไม่ได้เป็นไปตามความคิดของพระเทวีแล้ว ก็ขอให้พระองค์ทรงดำรงพระวรกายอยู่ได้ไม่พสัลดตกลงมาแต่อย่างใด" แล้วโปรดให้พญานาคราชเอาหัวไปเกี่ยวไว้กับต้นไม้ใหญ่ทางฝั่งหนึ่งของแม่น้ำสินธุร ส่วนหางของนาคนั้นก็ให้เกี่ยวไว้

กับต้นไม้ใหญ่อีกต้นหนึ่งในฝั่งที่อยู่ตรงกันข้าม แล้วให้พญานาคราชไกวตัวไปมา

ครั้นแล้วพระอิศวรผู้เป็นเจ้าก็ได้ตรัสบอกกตีกาแก่พระเทวีว่า พระองค์จะเสด็จไปทรงยืนด้วยพระบาทเพียงข้างเดียวในลักษณะท่าไขว่ห้างอยู่บนหลังพญานาคราช ถ้าหากโลกไม่มั่นคงถาวรตามพระวิตกของพระอุมมาแล้ว เมื่อพระองค์ได้รับความกระเทือนจากการแกว่งตัวของพญานาคราช พระบาทที่ยืนไขว่ห้างอยู่นั้นก็จะตกลงมาหรืออาจพลัดตกไปจากหลังพญานาคเลยก็ตาม พระองค์ก็จะเป็นผู้

แพ้พนัน แต่ถ้าพระบาทของพระองค์ไม่หวั่นไหว หรือไม่ตกลงมาแต่ประการใดแล้ว พระอุมาก็ต้องแพ้พนันเช่นกัน

เมื่อพระผู้เป็นเจ้าทั้งสองทรงตกลงกันแล้วพระอิศวรจึงได้ทรงขึ้นไปยืนด้วยพระบาทเพียงข้างเดียวบนหลังพญานาคราช ในลักษณะท่าไขว่ห้างดังกล่าวแล้ว พญานาคราชก็ไกวตัวขึ้นๆ ... และแรงขึ้นๆ ตามลำดับ แต่พระผู้เป็นเจ้าก็ไม่ได้หวั่นไหวยังทรงยืนประทับอยู่ในท่าเดิมเช่นนั้นไปโดยตลอด



สลิงค์ โบราณวัตถุ เืองในศาสนาพราหมณ์เป็นองค์แทนพระอิศวร พบในเขตอำเภอลิขิต ท้าศาลา เมือง นครศรีธรรมราช

จึงเป็นอันว่าพระอุมา
แพ้นันต่อพระอิศวรผู้เป็นพระ
สวามีของพระองค์เอง และยังเป็น
เครื่องแสดงให้เห็นว่า โลกที่พระ
สวามีได้ทรงร่วมกันสร้างขึ้นมานั้น
ยังมั่นคงดีอยู่

พระอุมาเทวีแม้จะทรงแพ
พันพระสวามีไปก็ตาม แต่ก็ทำ
ให้พระองค์คลายความปรี๊ดตก
กังวลลงอย่างหมดสิ้น พระเทวีก็
ได้ทรงรู้สึกเบิกบานพระทัยเหมือน
ดังเช่นเดิม พระอิศวรผู้เป็นเจ้า
เมื่อทรงเห็นเช่นนั้นก็ทรงดีพระทัย
ยิ่งนัก แล้วก็ได้โปรดให้พญา
นาคราชแกว่งตัวขึ้นอีกอย่างแรง
โลกก็ไม่สั่นสะเทือนหรือวิบัติ
แต่ประการใด

ฝ่ายพญานาคราชก็ตีก
ตีใจที่โลกไม่ได้วิบัติตามพระ
วิตกของพระมารดาแห่งโลกจึง
ได้ลงเล่นน้ำดำผุดดำว่ายพ่นน้ำ
กันไปเป็นที่สนุก พิศารไล่ชิง
ช้าจึงได้มีมา เพราะเหตุดัง
กล่าวนี้

ผู้เล่า : พระพรหมนิล นาคเทวัญ



พระนารายณ์ โบราณวัตถุเนื่องในศาสนาพราหมณ์
พบในอำเภอยะลา สิบล เมือง นครศรีธรรมราช

การศึกษาวิเคราะห์

๑. ประเภทของนิทาน

อาจารย์วิเชียร ณ นคร
ผู้ศึกษาวิจัยนิทานพื้นบ้าน ใน
จังหวัดนครศรีธรรมราชจัดนิทาน
เรื่องนี้เป็น เทพนิยาย*

โดยหลักวิชาการทางคติชน
วิทยา "เทพนิยาย" เป็นนิทานที่
ว่าด้วยเรื่องเทพเป็นส่วนใหญ่หรือมี
เทพเป็นตัวละครหลัก เนื้อเรื่องมัก
เป็นอิทธิปาฏิหาริย์ของเทพยดา
เทพเจ้า เทพธิดา และนางฟ้า หรือ
เป็นเรื่องปรากฏการณ์ธรรมชาติที่
เทพสร้างหรือกำหนดหรือมีส่วน

เกี่ยวข้องก็ได้ ปรากฏการณ์นี้ อยู่
เหนืออำนาจที่บุคคลทั่วไปจะ
กระทำได้จึงดูเป็นเรื่องเกินความ
จริง

เนื้อเรื่องของเทพนิยายส่วน
ใหญ่มุ่งเน้นบทบาทของเทพที่มีต่อ
มนุษย์หรือสัตว์หรือต่อเทพด้วยกัน
ซึ่งบทบาทเหล่านั้นมีผลต่อความ
เชื่อของมนุษย์ในเวลาต่อมา โดย
เฉพาะคือเรื่องว่าด้วยกำเนิดของ
มนุษย์ กำเนิดโลก และกำเนิด
จักรวาล

วิเชียร ณ นคร การศึกษานิทานพื้นบ้าน
ในจังหวัดนครศรีธรรมราช หน้า 42

นิทานเรื่อง "พระอิศวรเล่นชิงช้า" นี้ กล่าวถึงเทพ สำคัญ ๔ องค์ คือ พระพรหม พระนารายณ์ พระอิศวรและพระอุมา ตัวละครหลักคือ เทพ ๒ องค์หลัง

๒. คุณค่าของนิทาน

โดยทั่วไปการศึกษานิทานพื้นบ้านซึ่งเป็นวรรณกรรมท้องถิ่นประเภทหนึ่งย่อมมีเป้าหมาย ในการศึกษาอยู่ ๔ ประการ คือ ความมุ่งหมายทางสุนทรียะ ควรมุ่งหมายทางภาษา และวัฒนธรรม ควรมุ่งหมายทาง การพัฒนาภูมิปัญญา และควรมุ่งหมายทางการศึกษาอบรมและพัฒนาจิตใจ^{*} โดยภาพรวมของนิทานเรื่องนี้ย่อมมีคุณค่าเหมาะที่จะศึกษาให้บรรลุเป้าหมายทั้ง ๔ ประการได้ แต่

*วิมล คำศรี วรรณกรรมท้องถิ่นศึกษา หน้า ๑๖๑ - ๑๖๒

จุดเด่นจะอยู่ที่ คุณค่าทางด้านวัฒนธรรม และการพัฒนาภูมิปัญญาเป็นหลัก

คุณค่าทางวัฒนธรรม และภูมิปัญญาจากนิทานเรื่องนี้ เป็นเรื่องเกี่ยวกับความรู้เรื่อง ความเชื่อ พิธีกรรม และเทพเจ้าของพราหมณ์ ซึ่งมี พระพรหม พระอิศวร และพระนารายณ์ เป็นหลัก

๓. สัมพันธภาพของนิทานกับชุมชน

เทพนิยาย เรื่อง พระอิศวรเล่นชิงช้า เป็นตัวแทนของศาสนาพราหมณ์ที่ปรากฏในนครศรีธรรมราช ตามหลักฐาน ในตำนานพราหมณ์ในเมืองนครศรีธรรมราช แสดงให้เห็นถึง อิทธิพลของศาสนาพราหมณ์ในเมืองนครศรีธรรมราช ว่าศาสนาพราหมณ์เข้ามาเผยแพร่และมีความผูกพันอยู่กับวิถีชีวิตของ

ชาวนครศรีธรรมราชมาเป็นเวลานานหลายชั่วอายุคนแล้ว เมื่ออิทธิพลของศาสนาพุทธเข้ามาเผยแพร่ ชาวนครศรีธรรมราช ก็รับเอาศาสนาพุทธมานับถือเป็นที่พึงทางจิตใจ แต่ก็ไม่ทอดทิ้งศาสนาพราหมณ์ที่เคยเชื่อกฎปฏิบัติกันมา ชาวนครศรีธรรมราชจึงครองชีวิตอยู่ในลักษณะ "พุทธกับไสยไปด้วยกัน" ตลอดมา

สัมพันธภาพของนิทานเรื่องนี้กับชุมชนในฐานะเป็นตัวแทนของศาสนาพราหมณ์ปรากฏให้เห็นทั้งที่เป็นรูปธรรมและนามธรรม เช่น ปรากฏในวัฒนธรรมประเพณีมหรสพพื้นบ้าน จิตรกรรม สถาปัตยกรรม ปฎิมากรรม พิธีกรรม และความเชื่อ ฯลฯ

๔. การอนุรักษ์และพัฒนา นิทาน

การอนุรักษ์และพัฒนา นิทานเป็นการต่อชีวิตมรดกทางศิลปวัฒนธรรมไว้ให้ลูกหลาน โดยหลักวิชาการทางคติชนวิทยาอาจจะทำได้หลายวิธีดังเช่น

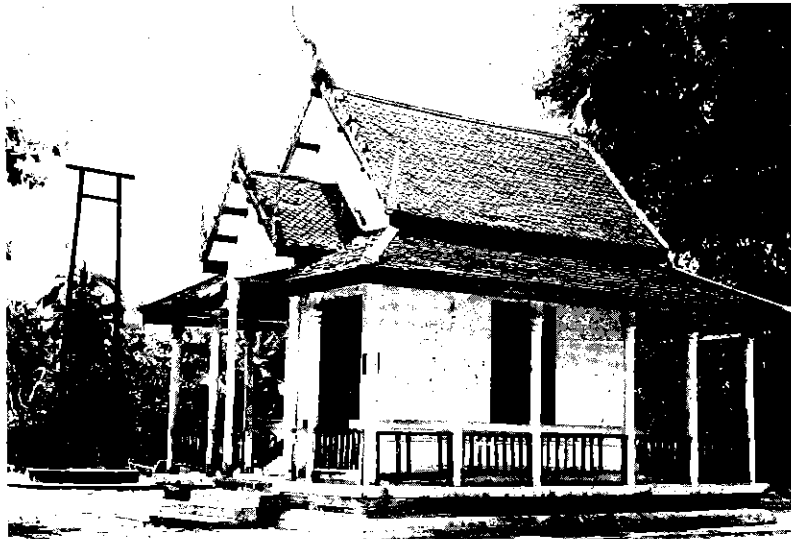
๔.๑ จัดบันทึกนิทานไว้มีให้สูญหายไปพร้อมกับวิทยาการผู้เล่า

๔.๒ จัดพิมพ์นิทานเผยแพร่สู่สาธารณชน

๔.๓ ใช้นิทานพื้นบ้านสื่อในการเรียนการสอนในสถานศึกษา และเป็นเครื่องมือสื่อสารในการพูดการเขียนในโอกาสอันควร



โยนิ โบราณวัตถุเนื่องในศาสนาพราหมณ์เป็นองค์แทนพระอุมา พบในบริเวณเดียวกับพบศิวิลิ้งค์



หอพระอิศวรและเสาชิงช้า อำเภอเมือง จังหวัดนครศรีธรรมราช
โบราณสถานเนื่องในศาสนาพราหมณ์



หอพระนารายณ์ อำเภอเมือง จังหวัดนครศรีธรรมราช
โบราณสถานเนื่องในศาสนาพราหมณ์

๔.๔ ใช้ินทานมาปรุงแต่ง
เป็นหนังสือสำหรับนักเรียนระดับ
ต่างๆ โดยอาศัยเทคนิควิธีให้
สอดคล้องกับยุคสมัยทั้งระบบการ
พิมพ์และการจัดภาพประกอบ

๔.๕ ใช้ินทานพื้นบ้าน เป็น
สื่อในการสร้างสรรค์งานวรรณ
กรรมประเภทต่างๆ

ฯลฯ

กล่าวโดยสรุปนิทานพื้น
บ้าน เป็นสื่อที่สามารถจะใช้โอนุ
รักษ์ พัฒนาเพื่อวัตถุประสงค์
ทางการศึกษา สังคม วัฒน
ธรรม เศรษฐกิจ และการเมือง
ได้

•วิมล คำศรี คณิศรวิทยาศึกษา
หน้า ๑๔๕

เรื่องสั้น

