

พระราหู



๑. เนื้อเรื่อง

พระราหูเป็นพญามารแต่เพียงผู้เดียวที่มีความเป็นอมรหรืออมตะในบรรดาหมู่มารทั้งหมด จึงได้รับการยกย่องจากพระพรหมให้เป็นเทพองค์หนึ่งด้วยอสูรร่าหูเป็นบุตรของพระกัศยปเทพบิดร กับนางสิงหิกา แต่กลับมีร่างกายเป็นยักษ์ร้าย

เมื่อทวยเทพกับอสูรได้ทำสงครามกันครั้งใด อสูรรานุกีจะเป็นตัวตั้งตัวตีในการนำทัพอสูรเข้าบุกแดน ดาวดึงส์พิภพของพระอินทร์ทุกครั้ง แต่ก็ไม่สามารถเอาชนะพระอินทร์ได้ ต้องถอยทัพกลับมาทุกครั้งไปเช่นกัน แต่เมื่อพระอินทร์ถูกฤๅษีสาปให้ถอยฤทธิ์ลง พระอินทร์และเทวดาบริวารก็พ่ายแพ้แก่พวกอสูรตั้งแต่นั้นเป็นต้นมา พวกเทวดาจึงถูกพวกอสูรฆ่าตายลงไปจนเกือบหมด พระอินทร์ก็หมดปัญญาที่จะต่อสู้ต่อไป จึงได้พาเทวดาบริวารไปกราบทูลขอความช่วยเหลือจากพระนารายณ์ผู้เป็นเจ้า ในทะเลน้ำนมอันเป็นที่สถิตของพระองค์

พระนารายณ์ก็แนะนำให้ทำพิธีกวนน้ำทิพย์ เมื่อกินแล้วจะได้มีความเป็นอมตะคือ ไม่รู้จักตาย แต่ทรงเห็นว่า ลำพังเฉพาะพวกเทวดาแล้วคงทำงานใหญ่ครั้งนี้ไม่สำเร็จ จำเป็นต้องอาศัยแรงและฤทธิ์ของพวกอสูรด้วยจึงจะทำได้ จึงทรงบอกให้พระอินทร์และบรรดาเทวดาไปขอร้องให้พวกอสูรมาช่วยด้วย ให้แก่งลลนทำสัญญากับพวกอสูรว่าถ้ากวนน้ำทิพย์สำเร็จแล้วก็จะแบ่งให้พวกอสูรครึ่งหนึ่งของน้ำทิพย์ที่ได้ทั้งหมด แต่พอได้น้ำทิพย์แล้วก็คอยหาทางหลีกเลี่ยงกันทีหลัง คือไม่ยอมให้พวกอสูรได้กินน้ำทิพย์นั้นกันเสียเลย พระนารายณ์ทรงรับรองว่าถึงตอนนั้นพระองค์จะทรงจัดการกับพวกมันด้วยพระองค์เอง

เมื่อพวกเทวดาไปทำสัญญากวนน้ำทิพย์ร่วมกันกับพวกอสูรเป็นผลสำเร็จแล้ว พิธีกวนน้ำทิพย์จึงได้เริ่มขึ้น ณ ทะเลน้ำนมนั่นเอง ด้วยการยกเอาภูเขามันทรมาเป็นเครื่องกวนน้ำในทะเลน้ำมนั้น บรรดาเทวดาและอสูรต่างก็ออกไปประดมกันเก็บเครื่องยาสมุนไพรที่มีอยู่ทั้งสามโลกนานาชนิดเป็นจำนวนมหาศาลมาพูนทิ้งไว้ในทะเลแห่งนั้นแล้วเอาพญานาควาสุกรีมาพันรอบเขามันทรต่างสายเชือกสำหรับให้เทวดาและอสูรช่วยกันดึงไปมาปั่นภูเขานี้ให้หมุน เพื่อให้เครื่องยากับน้ำในมหาสมุทรเข้ากันจนเกิดเป็นน้ำทิพย์ที่ต้องการ เมื่อถึงเวลาของการดึงเชือก หรือพญานาคพวกเทวดาก็เริ่มเอาเปรียบตั้งแต่เริ่มแรกกันทีเดียวด้วยการพากันไปดึงส่วนที่

เป็นหางของนาค พวกอสูรจึงจำต้องไปดึงที่ส่วนหัวของพญานาค พวกเทวดาและอสูรต่างก็ช่วยกันปั่นช่วยกันกวนน้ำทิพย์จนเป็นเวลานาน พญานาควาสุกรีได้รับความทุกข์ทรมานยิ่งจึงพันพิษออกมาเป็นไฟถูกพวกอสูรบาดเจ็บ และอ่อนแรงลง อสูรรานุกีเป็นผู้หนึ่งที่ต้องออกแรงอุดอยู่ทางหัวนาคจึงต้องได้รับทุกข์ทรมาน และเจ็บปวดไปด้วยพิษนาคด้วย แต่ก็จำต้องอดทนเพื่อความสำเร็จ จึงต้องทนทำต่อไปแต่ก็รู้สึกคิดแค้นพวกเทวดาอยู่ไม่หาย อสูรรานุกีจึงมุ่งมั่นที่จะเป็นอมตะให้ได้ แต่...เมื่อนานเข้าๆ พญานาคก็ยิ่งได้รับความทุกข์ทรมานยิ่งขึ้นกว่าใครๆ จึงได้พันพิษเป็นไฟกรดออกมาเป็นจำนวนมาก เกิดความร้อนแรงจนสุดที่ทนทานกันได้ พวกเทวดาและพวกอสูรต่างก็ผละออกวิ่งหนีเอาตัวรอดกันด้วยความตกใจกลัว และไฟกรดนั้นก็มิทีทำอะไรจะลูกกลมไหม้ออกไปได้หมดทั้งสามโลก จนกระทั่งพระอิศวรผู้เป็นเจ้าของทนต์อยู่ไม่ได้ จึงได้ทรงปรากฏพระวรกายขึ้น ณ ที่นั่นแล้วอำพระโอษฐ์ออกดูดกลิ่นไฟกรดและพิษร้าย ของพญานาคไว้หมดแต่เพียงพระองค์เดียวก่อนที่โลกจะถูกทำลายลงไฟกรดอันเป็นพิษร้ายแรงก็ได้เผาผลาญพระศอกของพระองค์จนไหม้เกรียมเป็นสีดำประดุจดั่งสินิล เมื่อความวุ่นวายโกลาหลยุติด้วยเทวานุภาพของพระอิศวรลงแล้วความเป็นอมตะแห่งทะเลน้ำนมก็บังเกิดขึ้น ของวิเศษต่างๆ ได้ผุดขึ้นจากเกษียรสมุทรหลายอย่าง เช่น พระลักษมี เทพีแห่งเหล่า ช่างเอราวัณ และอื่นๆ รวมทั้ง นางอัปสรอีกมากมาย จนกระทั่งถึงอันดับสุดท้ายก็มีเทพบุตรทนต์เหมือนน้ำทิพย์ ผุดขึ้นมาแล้ววางไว้ ณ ผังแห่งเกษียรสมุทรนั้น เทวดาและอสูรต่างก็วุ่นวายกันเข้ายื้อแย่งของวิเศษและจุดกระชากนางอัปสรกันอย่างโกลาหล อสูรรานุกีจึงได้ลอบเข้าไปหยิบหม้อน้ำทิพย์หลบหนีไปเสียทันที แต่พระนารายณ์ก็ได้ทรงเห็นเสียก่อนจึงได้เสด็จตามเอาหม้อน้ำทิพย์นั้นกลับมาได้ พระนารายณ์จึงทรงประกฎให้พวกเทวดามาดื่มกินน้ำทิพย์กันโดยทั่วหน้า ส่วนอสูรรานุกีไม่ลดละจึงได้ลอบเข้ามาแล้วแปลงกายเป็น พราหมณ์เข้าไปขอ



พระกษิปป และนางอติติ

แบ่งน้ำทิพย์ดื่มกินด้วย พวกเทวดาก็ไม่ระแวงสงสัย เมื่อเห็นเป็นพราหมณ์เช่นนั้น ก็ดักน้ำทิพย์ส่งให้ด้วยความยินดี อสูรราหูในรูปร่างของพราหมณ์แปลงก็ได้ดื่มกินน้ำทิพย์นั้นสมความตั้งใจของตน

พระอาทิตย์และพระจันทร์ได้เห็นการกระทำของอสูรราหูเช่นนั้นเข้าก็เอะอะไว้วายขึ้น จนความทราบถึงพระนารายณ์ฯ จึงทรงขว้างอสูรราหูด้วยจักรอันเป็นเทพศาสตราของพระองค์ จักรของพระนารายณ์ได้ตัดร่างของอสูรราหูออกเป็นสองท่อนแต่ด้วยอำนาจแห่งน้ำทิพย์ที่อสูรราหูได้ดื่มกินเข้าไปจึงทำให้ไม่ตาย

ด้วยที่ถูกระเบิดพระนารายณ์ทำร้ายเอาจนถึงกับร่างกายขาดกันเป็นสองท่อนนี้เองก็เพราะพระอาทิตย์

และพระจันทร์เป็นต้นเหตุ พระราหูจึงได้อาฆาตแค้นพระอาทิตย์และพระจันทร์ตั้งแต่นั้นเป็นต้นมา พระราหูจึงได้หาโอกาสจับพระอาทิตย์และพระจันทร์กลืนกินอยู่เรื่อยมา แต่พระอาทิตย์และพระจันทร์ก็หลุดลวงพ้นไปได้ในชั่วเวลาที่ไม่นานนัก ทั้งนี้ก็เพราะพระราหูมีร่างกายอยู่เพียงครึ่งท่อนนั่นเอง

การกระทำของพระราหูต่อพระอาทิตย์ และพระจันทร์อันเป็นการจองเวรนั้น จึงทำให้เกิดสุริยคราสและจันทร์คราสขึ้นมาจนกระทั่งทุกวันนี้

ผู้เล่า : พราหมณ์นิล นาคเทวัญ ๒๘/๓ ถนนศรีธรรมโศก

ตำบลในเมือง อำเภอเมือง จังหวัดนครศรีธรรมราช

๒ การศึกษาวิเคราะห์

๒.๑ ประเภทของนิทาน

อาจารย์วิเชียร ณ นคร^๑ ผู้ศึกษานิทานพื้นบ้าน จังหวัดนครศรีธรรมราช จัดนิทานเรื่อง พระราหู เป็น นิทานประเภทเทพนิยาย

ตามหลักวิชาคติชนวิทยา ได้ให้ความรู้เรื่อง นิทานประเภทนี้ไว้ว่า เทพนิยาย (Myth) หมายถึง นิทานที่กล่าวด้วยเรื่องเทพเป็นส่วนใหญ่หรือมีเทพเป็น ตัวละครหลัก เนื้อเรื่องมักเป็นอิทธิปาฏิหาริย์ของ เทพยดา เทพเจ้า เทพธิดาและนางฟ้าหรือเป็น เรื่องปรากฏการณ์ธรรมชาติที่เทพสร้างหรือกำหนด หรือ มีส่วนเกี่ยวข้องก็ได้ ปรากฏการณ์นี้อยู่เหนืออำนาจ ที่บุคคลทั่วไปจะกระทำได้ จึงดูเป็นเรื่องเกินความเป็น จริง

เนื้อเรื่องของเทพนิยายส่วนใหญ่มุ่งเน้นบทบาท ของเทพที่มีต่อมนุษย์หรือสัตว์ หรือต่อเทพด้วยกัน ซึ่งบทบาทเหล่านั้นมีผลต่อความเชื่อของมนุษย์ในเวลา ต่อมา โดยเฉพาะคือ เรื่องว่าด้วยกำเนิดของมนุษย์ กำเนิดโลก และกำเนิดจักรวาล

ด้วยเหตุที่สังคมไทยได้รับอิทธิพลความเชื่อจาก อินเดียมาก่อน นิทานไทยจึงมักมีเรื่องของเทพปรากฏอยู่ เสมอ แต่การจะวินิจฉัยว่านิทานใดเป็นเทพนิยายหรือไม่ ผู้วิจัยเห็นว่าน่าจะพิจารณากันที่ตัวละครหลักของนิทาน นั้นๆ ว่าเป็นเรื่องที่กล่าวถึงเทพ และปรากฏการณ์ที่ เทพกำหนด แล้วส่งผลถึงมนุษย์หรือไม่เพียงใดด้วย

อย่างไรก็ดีในช่วงพุทธศตวรรษที่ ๒๔ เป็นต้นมา สังคมไทยได้รับอิทธิพลความเชื่อจากตะวันตกมากขึ้น

นิทานตะวันตกจึงแพร่เข้ามามาก โดยเฉพาะคือ นิทานสำหรับเด็ก ซึ่งมีโครงเรื่องรัก สุข โศก มีตัวละคร เอกเป็นเจ้าชาย เจ้าหญิง หรือนางฟ้า การดำเนินเรื่อง ไม่ลัดับซับซ้อน เริ่มต้นจากการเผชิญปัญหาชีวิตด้วยความทุกข์ โศก หรือยากเข็ญ แต่ด้วยบุญบารมีหรือ อำนาจพิเศษที่ได้จากเทพบ้าง นางฟ้าบ้าง ตัวละครเอก จึงสามารถคลี่คลายปัญหานั้นให้ลุล่วงไปได้เรื่องจึงจบ ในลักษณะสุชนาฏกรรม เช่น เรื่องซินเดอเรลล่า และเทพนิยายแอนเดอร์สัน นิทานลักษณะนี้จึงเรียกอีก ชื่อหนึ่งว่า Fairy Tales

เทพนิยายของตะวันตก ได้แก่ เรื่อง ซินเดอเรลล่า และเทพนิยายเรื่องต่างๆ ของกริมม์ ของ ตะวันออก ได้แก่ เรื่องนารายณ์สิบปาง และของไทย ได้แก่ เรื่องท้าวผานงศกรานต์ และเทวดานพเคราะห์ ที่เป็นมิตร-ศัตรูกัน^๒ เป็นต้น

นิทานเรื่อง "พระราหู" มีเนื้อหาสาระสำคัญเกี่ยวกับเทพเจ้าหลายองค์ เช่น พระอินทร์ พระนารายณ์ พระอาทิตย์ พระจันทร์ และเทวดา ซึ่งมีบทบาทต่อกัน ตลอดเรื่อง โดยเฉพาะบทบาทที่พระราหู มีต่อพระอาทิตย์และพระจันทร์ นั้น ก่อให้เกิดปรากฏการณ์ ธรรมชาติถึงสองอย่าง คือ "สุริยคราส" หรือ "สุริยุปราคา" และ "จันทรคราส" หรือ "จันทรุปราคา"

นิทานเรื่อง "พระราหู" จึงเป็น "เทพนิยาย" อย่างสมบูรณ์แบบตามหลักวิชาคติชนวิทยา ทุกประการ

๒.๒ คุณค่าของนิทาน

จากการศึกษาวิเคราะห์คุณค่าของนิทานพื้นบ้าน จังหวัดนครศรีธรรมราชตามแนวคิดและทฤษฎีต่างๆ ทางวิชาการ สรุปได้ว่านิทานพื้นบ้านจังหวัดนครศรี ธรรมราช มีคุณค่า ๕ ประการ คือ

๒.๒.๑ คุณค่าทั่วไป พบว่านิทานพื้นบ้าน

๑ วิเชียร ณ นคร การศึกษานิทานพื้นบ้านในจังหวัด

นครศรีธรรมราช หน้า ๘๖

๑ วิมล คำศรี การศึกษานิทานพื้นบ้าน หน้า ๓๓-๓๔



พระสุริยาทิพย์

จังหวัดนครศรีธรรมราชให้คุณค่าแก่ผู้ฟัง (หรือผู้อ่าน) ในแง่สร้างความบันเทิงใจเป็นหลัก รองลงมาคือ คุณค่าในแง่ความเป็นแหล่งจินตนาการ และความเป็นบันทึกประวัติศาสตร์สังคมของท้องถิ่นนครศรีธรรมราช

๒.๒.๒ **คุณค่าทางสังคม** พบว่า นิทานพื้นบ้านจังหวัดนครศรีธรรมราช มีคุณค่าทางสังคมสูง

โดยเฉพาะคุณค่าทางด้านการจัดระเบียบทางสังคม และการสร้างค่านิยมที่พึงประสงค์ให้แก่ผู้ฟัง

ในเรื่องการจัดระเบียบทางสังคม พบว่านิทานพื้นบ้านจังหวัดนครศรีธรรมราช ส่วนใหญ่เสนอเรื่องปทัสถาน (บรรทัดฐาน) มากที่สุด รองลงมาคือเรื่องค่านิยม ส่วนนิทานที่เสนอเรื่องสถานภาพและบทบาท

มีน้อย

ปัทมสถาน (บรรทัดฐาน) ที่เสนอในเนื้อหาบทานพื้นบ้าน ส่วนใหญ่เน้นเรื่องจารีตประเพณี รองลงมาคือธรรมเนียมประเพณี และขนบธรรมเนียมประเพณีตามลำดับ

ในเรื่องค่านิยมที่พึงประสงค์ พบว่านิทานส่วนใหญ่เสนอค่านิยมระดับกลุ่ม ๕ อย่าง คือ ค่านิยมความสนุกสนาน ค่านิยมความสามัคคี ค่านิยมความกตัญญูค่านิยมความเมตตา และค่านิยมความเอื้อเฟื้อเผื่อแผ่ นอกนั้นเป็นค่านิยมระดับบุคคลอีกอย่าง คือ ค่านิยมความมั่งคั่ง ค่านิยมความซื่อตรง ค่านิยมความอาวุโส และค่านิยมความเป็นผู้มีอำนาจ

๒.๒.๓ **คุณค่าทางวัฒนธรรม** พบว่านิทานพื้นบ้านจังหวัดนครศรีธรรมราชสะท้อนวัฒนธรรมไทยพุทธในสังคมเกษตรกรรม ที่ประกอบอาชีพการเกษตรและการประมงชายฝั่งและประมงน้ำจืดเป็นหลัก ทั้งนี้โดยอาศัยภูมิประเทศและดินฟ้าอากาศที่เหมาะสมเป็นปัจจัยการผลิต วิถีชีวิตหรือวัฒนธรรมที่ปรากฏในนิทานจึงเป็นเรื่องสังคมเกษตรกรรม ที่มีชีวิตอย่างเรียบง่ายและไม่เร่งร้อนเป็นสำคัญ

๒.๒.๔ **คุณค่าทางคุณธรรม** พบว่านิทานพื้นบ้านจังหวัดนครศรีธรรมราชแสดงหลักธรรมสำคัญประการ คือ หลักหัวใจพุทธศาสนา (หรือหลักโอวาทปาฏิโมกข์) หลักความไม่เบียดเบียน หลักกรรมหลักการอยู่ร่วมกัน และหลักการเสียสละ

๒.๒.๕ **คุณค่าทางจริยธรรม** พบว่านิทานพื้นบ้านจังหวัดนครศรีธรรมราช แสดงจริยธรรมสำคัญหรือแนวทางประพฤติปฏิบัติที่เหมาะสมที่ควร & ประการ คือ ความรับผิดชอบ ความซื่อสัตย์และพึ่งตนเอง ความมัธยัสถ์ความยุติธรรม และความมีเหตุมีผล

กล่าวโดยสรุปนิทานพื้นบ้านจังหวัดนครศรีธรรมราช ให้คุณค่าแก่ผู้ฟังหรือผู้อ่าน ทั้งเชิงศิลป์และเชิงศาสตร์

นิทานเรื่อง พระราหู นอกจากจะให้คุณค่าโดยภาพรวมดังกล่าวแล้วยังมีคุณค่าในเชิงศาสตร์

อันเกี่ยวข้องกับความเชื่อเรื่อง เทพเจ้า ปราภฏการณธรรมชาติซึ่งมีผลต่อการดำรงชีวิตของชาวโลก โดยเฉพาะความเชื่อเกี่ยวกับเรื่อง "พระราหู" กล่าวคือ

"พระราหู" ในทางโหราศาสตร์ เชื่อว่า เป็นพวกแพทย เป็นบุตรท้าววิประจิตติ กับนางสิงหิกา เมื่อเกิดมีหางเป็นนาค มีที่อยู่ใต้อากาศ วิจารณ์เป็นสันนิล มีครุฑเป็นพาหนะ ตามตำหรับโหราศาสตร์ของตำนานนพเคราะห์ เชื่อว่า พระอิศวรได้ทรงสร้างพระราหูขึ้นโดยใช้หัวผีโขมด ๑๒ หัว มาป่นลง แล้วประพรมด้วยน้ำอมฤต ก็บังเกิดเป็น "องค์พระราหู" ขึ้นนับเป็นองค์ที่ ๘ ของเทวดานพเคราะห์ บางตำหรับที่กล่าวด้วยดาวนพเคราะห์ ได้จัด "พระราหู" ว่าเป็นดาวกัณห์หนึ่ง และสมมุติว่า โลกมนุษย์ที่เราอยู่นี้เป็นดาวพระราหู

พระราหู คอยจับพระอาทิตย์ และพระจันทร์กินหรืออม เพื่อเป็นการแก้แค้นอยู่เนืองๆ (แค้นพระอาทิตย์และพระจันทร์ ที่ไปฟ้องพระวิษณุว่า พระราหูได้แปลงตัวเป็นเทวดา เข้าไปในเทพชุมนุม และแอบดื่มน้ำอมฤต จนพระราหูถูกพระวิษณุขว้างด้วยจักร กายพระราหูขาดไปครึ่งตัว ท่อนหัวไปอยู่ในอากาศ) ที่เราเรียกกันว่า จันทรุปราคา และสุริยุปราคา ซึ่งเป็นวิธิดาราศาสตร์ ที่ได้จากทางคำนวณวิถีโคจรของดวงดาวทั้งหลายแล้ว มีมติกันว่ากรณีที่สุริยุปราคา หรือจันทรคราส นั้น เป็นเพราะเมื่อดวงอาทิตย์ ดวงจันทร์ อยู่คนละฟากของดาวราหู (คือโลก) แล้ว เงาของโลกเราไปบังแสงอันเป็นรัศมีอาทิตย์ และจันทร์ ซึ่งเราจะสังเกตได้ในเวลาที่มีสุริยุปราคา หรือจันทรคราส เข้าไปปิดหรือเคลื่อนผ่านไปบนสุริยพิมพ์ จันทรพิมพ์เท่านั้น

ตามหลักวิชาโหราศาสตร์ นักวิชาการสาขานี้เชื่อว่าพระพรหมเป็นผู้สร้างโลก และสรรพสิ่งทั้งหลาย

ในโลกนี้ รวมทั้งมนุษย์ด้วยและได้แบ่งวันเกิดมนุษย์ไว้เป็น ๔ วัน (แบ่งวันพุธเป็น ๒ วัน คือ วันพุธกลางวัน กับวันพุธกลางคืน) แล้วมอบหมายให้เทพเจ้าทั้ง ๔ องค์ เป็นผู้มีหน้าที่ดูแลรักษาและลิขิตชีวิตของมนุษย์ที่เกิดแต่ละวันให้เป็นไปตามกฎของพรหมลิขิตชีวิตมนุษย์คือ

พระอาทิตย์	ดูแลรักษา คนเกิดวันอาทิตย์
พระจันทร์	ดูแลรักษา คนเกิดวันจันทร์
พระอังคาร	ดูแลรักษา คนเกิดวันอังคาร
พระพุธ	ดูแลรักษา คนเกิดวันพุธกลางวัน
พระพฤหัสบดี	ดูแลรักษา คนเกิดวันพฤหัสบดี
พระศุกร์	ดูแลรักษา คนเกิดวันศุกร์
พระเสาร์	ดูแลรักษา คนเกิดวันเสาร์

"พระราหู" ดูแลรักษา คนเกิดวันพุธกลางคืน
(เวลา ๑๘.๐๑ - ๐๕.๕๙ น.)

เพื่อให้เป็นสิริมงคลแก่คนที่เกิดในวันต่างๆ เหล่านี้ ท่านได้กำหนดให้มีการบูชาพระประจำวันด้วยเครื่องบูชาและใช้พระคาถาสวดมนต์บูชาทุกวัน กล่าวเฉพาะคนเกิดวันพุธกลางคืน ซึ่งมี "พระราหู" เป็นผู้ดูแลให้ปฏิบัติดังนี้คือ

พระพุทธรูปบูชาของคนเกิดวันพุธกลางคืน เรียกว่า "ราหู" นั้นให้ใช้พระพุทธรูป ปางปาเลไลยก์หรือ ปาลิไลยก์และใช้พระคาถาต่อไปนี้สวดมนต์บูชาวันละ ๑๒ จบ เพื่อความเจริญรุ่งเรืองและอยู่เย็นเป็นสุข ปราศจากภัยอันตรายทั้งปวง

สุริยะประติตตะปาฐ (ย่อ)๑

กินนุ สันตะระมาโนวะ
ราหู สุริยัง ปะมุญจะสิ
สังวิคคะรูปุ อาคัมมะ
กินนุ ภีโต วะ ติฏฐะสีติฯ
สัตตตะธา เม ณะเล มุทธา

ชีวันโต นะ สุขัง ละเภ
พุทธะคาถาภิกิโตมฺหิ
โนเจ มุญฺเญยะ สุริยันติฯ

ในช่วงชีวิตหนึ่งของมนุษย์ นอกจากจะมีเทพเจ้าประจำวันเกิดของตนคอยดูแลรักษา และลิขิตชีวิตแล้ว เทพเจ้าทั้ง ๔ องค์นี้ จะหมุนเวียนเปลี่ยนกันโคจรเข้ามา เสวยอายุของมนุษย์ทุกผู้ทุกคน ในช่วงระยะเวลาหนึ่งหรือขณะที่เทพองค์หนึ่งเสวยอายุของมนุษย์คนหนึ่งอยู่เป็นระยะเวลาหลายปีนั้น เทพเจ้าองค์อื่นๆ อาจจะโคจรเข้ามาเสวยอายุด้วยในระยะเวลาสั้นๆ เรียกว่า "เสวยแทรก" เช่น เราเคยได้ยินสำนวนว่า "พระศุภรเข้า พระเสาร์แทรก" เป็นต้น ช่วงเวลาการเสวยแทรกนี้ มักจะทำให้วิถีชีวิตเปลี่ยนแปลง ท่านให้บูชาเทพเจ้าองค์นั้นเพื่อให้วิถีชีวิต เปลี่ยนแปลงไปในทางที่ดี โดยเฉพาะในช่วงเวลาที่ "พระราหู" เสวยแทรก หรือที่เรียกว่า "อยู่ในราหู" เป็นช่วงชีวิตที่สำคัญยิ่ง

๒.๓ สัมพันธภาพระหว่างนิทานเรื่อง

"พระราหู" กับวิถีชีวิตของชุมชนและสังคม

นิทานเรื่อง "พระราหู" มีความผูกพันอยู่กับวิถีชีวิตของชุมชนและสังคมนครศรีธรรมราช และสังคมไทยโดยรวมอย่างแนบแน่น ในรูปลักษณะต่างๆ กัน ดังนี้

๒.๓.๑ ภาพลักษณ์ของพระราหู โดยเฉพาะ "ภาพราหูอมจันทร์" เป็นที่รู้จักกันอย่างแพร่หลายในหมู่ชนทั่วไปและเหล่าศิลปิน จึงมีการสร้างสรรค์ "ภาพราหูอมจันทร์" ขึ้นในลักษณะต่างๆ ทั้งที่เป็นภาพเขียน การแกะสลัก ปูนปั้น เป็นต้น ภาพลักษณ์เหล่านี้ มักปรากฏอยู่ ณ สิ่งก่อสร้างในวัดวาอารามต่างๆ โดยเฉพาะบริเวณหุ้มประตู และหน้าบันและจิตรกรรม ประติมากรรม ส่วนบุคคลผู้เคารพบูชาพระราหูเป็นสำคัญ

๒.๓.๒ นามเรียกขาน "ราหู" คำ "ราหู" เป็นคำที่ผู้คนคุ้นเคย และมีให้เห็นอยู่ทั้งในวงวิชาการ และ ศิลป เช่น มินวนิยาย และละครโทรทัศน์เรื่อง "เงา ราหู" แพร่หลายสู่ชุมชน มีนิยายหนังสือของคณะทวีศิลป์บางตะพงชื่อ "ไอ้ราหูจอมสังหาร" ตัวเอกของเรื่องมีวิถีชีวิตเกี่ยวข้องกับ "จันทรุปราคา" คือ เมื่อเกิดจันทรุปราคาคราวใด "ราหู" จะต้องเป็นบ้า มีพลัง



ภาพจิตรกรรม "ราหูอมจันทร์"

มหาศาลไม่มีใครทัดทานได้ และมักจะทำร้ายผู้คนโดยไม่รู้สีกตัวว่าตนได้ทำอะไรลงไป

นอกจากนี้คำ "ราหู" ยังปรากฏอยู่ในกระสวนอื่นๆ อีกหลายคำดังเช่น

พระราหูเสวยอายุ พระราหูเข้าแทรก อยู่ในราหู ราหูกินจันทร์ ราหูเข้า ราหูออก และไปกับราหู เป็นต้น

๒.๓.๓ เรื่องราวความไม่ลงรอยกันระหว่างพระราหูกับพระจันทร์ปรากฏในวรรณกรรมท้องถิ่น นครศรีธรรมราช ประเภทมุขปาฐะหลายสำนวน เช่น

นางแม่เจ้าลูกเหอ	รักลูกอาธรรม
รักแต่พระจันทร์	ราหูลูกน้อยแม่ไม่รัก
ลูกทำความดี	พระชนนีมาหาญหัก
ราหู ลูกน้อยแม่ไม่รัก	เกิดศึก ไม่วายเหลย

๒.๓.๔ ความเชื่อเรื่องเทพเจ้าผู้สร้างโลก ผู้คุ้มครองโลก และเทพผู้ดูแลรักษามวลมนุษย์ตามวันเกิด ยังคงเป็นภาพลักษณ์และบุคลาธิษฐานที่แนบสนิทอยู่ กับวิถีชีวิตของชุมชน สังเกตได้จากปฐมนิยัตถุสถาน จิตรกรรม ประติมากรรม สถาปัตยกรรม และพฤติกรรม อันเกี่ยวเนื่องกับพระพรหม พระอิศวร พระนารายณ์ พระอินทร์ และทวยเทพประจำวันเกิดของมนุษย์ ยังปรากฏอยู่ในชุมชนอย่างแพร่หลายในลักษณะ และรูปแบบต่างๆ

๒.๓.๕ ความเชื่อเรื่องอิทธิฤทธิ์ของ "พระราหู"

เป็นที่ทราบกันโดยทั่วไปว่า เมื่อ ๒๔ ตุลาคม ๒๕๓๘ มีเหตุการณ์สำคัญซึ่งโลกแห่งดาราศาสตร์และวิทยาศาสตร์ ตื่นเต้น กับปรากฏการณ์ธรรมชาติที่เรียกว่า สุริยุปราคา หรือ สุริยคราสเต็มดวง ในประเทศไทยซึ่งสามารถดูได้ชัดเจน จังหวัดต่างๆ หลายจังหวัดได้แก่ที่อำเภอแม่สอด จังหวัดตาก อำเภอบรรพตพิสัย อำเภอเมือง จังหวัดนครสวรรค์ อำเภอชัยบาดาล จังหวัดลพบุรี อำเภอสีคิ้ว อำเภอปักธงชัย จังหวัดนครราชสีมา อำเภอตาพระยา จังหวัดสระแก้ว และอำเภออื่นๆ อีกประมาณ ๒๗-๓๐ อำเภอ นั้น สื่อมวลชนทุกประเภทได้ทำหน้าที่ประชาสัมพันธ์ อย่างเต็มกำลังจนเป็นที่สนใจของปวงชนชาวไทยทั่วประเทศ นับต่อไปอีก ๗๕ ปี จึงจะเกิด ปรากฏการณ์เช่นนี้อีก คือราววันที่ ๑๑ เมษายน ๒๖๑๓

ท่ามกลางบรรยากาศแห่งสาระวิชาการด้านวิทยาศาสตร์และดาราศาสตร์เกี่ยวกับสุริยุปราคา หรือ สุริยคราสเต็มดวงครั้งนี้ทางด้านโหราศาสตร์และความเชื่อเรื่องอิทธิฤทธิ์ "พระราหู" ก็ได้รับการกล่าวขานถึงอย่างแพร่หลาย และเป็นรูปธรรม ควบคู่กับปรากฏการณ์ธรรมชาติ สื่อมวลชนต่างให้ความสนใจและเสนอข่าวอย่างต่อเนื่อง ตลอดเดือนตุลาคม ๒๕๓๘

กล่าวเฉพาะความเชื่อเรื่อง "พระราหู" และ พิธีกรรมที่เกี่ยวข้องมีสาระโดยสังเขปดังนี้

๑) เชื่อว่า "พระราหู" มีพลังอำนาจเป็น "อมตะ"

การเซ่นไหว้ "พระราหู" นอกจากจะเป็นการสะเดาะเคราะห์ และต่ออายุให้ตนเองแล้วยังเป็นการอัญเชิญ "พระราหู" มาช่วยปกปักรักษาคุ้มครองให้ตนเอง อยู่รอดปลอดภัยและมีโชคลาภอีกด้วย

จากความเชื่อเช่นนี้จึงมีพิธีกรรม เซ่นไหว้ "พระราหู" ในลักษณะและรูปแบบต่างๆ กัน ดังเช่น

ก. การเซ่นไหว้ "พระราหู" ด้วยเครื่องบูชา "สีดำ ๘ อย่าง" เช่น ไก่ดำ เหล้าดำ (เชียงซุน) กาแฟดำ ข้าวเหนียวดำ ขนมเปียกปูนสีดำ ถั่วดำและไข่เยี่ยวม้า เป็นต้น รูปเทียนที่นำมาก็เป็นสีดำหากหาเทียนสีดำไม่ได้ให้ใช้สีส้ม

โหรบางท่าน แนะนำว่าการเซ่นไหว้ "พระราหู" จะต้องใช้เครื่องบูชา ๑๒ อย่าง ซึ่งหมายถึง ๑๒ ราศี และไม่จำเป็นต้องใช้เครื่องบูชา "สีดำ" เสมอไป จะเป็นสีอะไรก็ได้ แต่ประชาชนทั่วไป นิยมใช้เครื่องบูชา "สีดำ" ๘ อย่าง "และบูชาในคืนวันพุธเพราะ "พระราหู" เป็นเทพองค์ที่ ๘ ในระบบสุริยจักรวาล เป็นเทพประจำตัวผู้เกิดวันพุธกลางคืนและเมื่อเกิดสุริยุปราคาจะมีเงาสีดำ เครื่องบูชา "สีดำ ๘ อย่าง" จึงขายดิบขายดี ในช่วงเดือนกันยายน-ตุลาคม

ข. การเซ่นไหว้ "พระราหู" ด้วย "ยันต์สุริยประภา" และ "ยันต์จันทรประภา"

การเซ่นไหว้ "พระราหู" ลักษณะนี้ อิศรนนท์ อิทธิสารนัย รายงานไว้ในหนังสือพิมพ์ไทยรัฐ ฉบับวันที่ ๗ ตุลาคม ๒๕๓๔ คอลัมน์ สกูปหน้า ๑ ว่าดังนี้

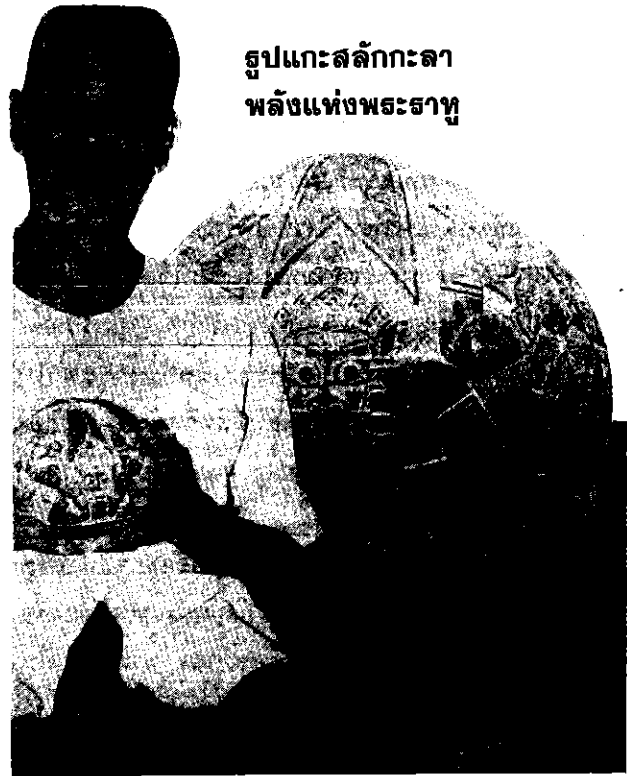
การเซ่นไหว้ "พระราหู" ในวัน "อาทิตย์ดับ" นอกจากจะใช้เครื่องบูชา "สีดำ ๘ อย่าง" แล้วยังมีการ



แกะสลักกะลามะพร้าวเป็นรูป "พระราหู" พร้อมกับ ขนนานามรูปแกะสลักนี้ว่า "ยันต์สุริยประภา" และ "ยันต์จันทรประภา"

สำหรับกลุ่มคนที่ยังสืบทอดความเชื่อกับการแกะสลักรูปยันต์ทั้ง ๒ ประเภทนี้ เป็นคนไทยเชื้อสายลาวที่อพยพเข้ามาพำนักอยู่ในละแวกวัดสระทอง อ.นครชัยศรี จ.นครปฐม เมื่อครั้งสมัยรัชกาลที่ ๔

โดยมีนายศรี ชัยราษฎร์ และนายวินัย หรือหน่ง ชัยราษฎร์พ่อเผ่าวัย ๘๐ ปี เป็นผู้สืบทอดพิธีกรรมมาจากบรรพบุรุษ



รูปแกะสลักกะลา
พลึงแห่งพระราหู

วิธีการก็เริ่มจากการหากะลาสีกาจากในท้องถื่น แต่ต้องเป็นกะลาดาเดียว เพราะเพื่อให้สอดคล้องกับพลังอำนาจของพระราหู โดยคนสมัยโบราณถือว่ากะลาดาเดียวเป็นสิ่งหายาก และมีความเร้นลับอยู่ในตัวสามารถนำมาตัดต่อตาผู้ป่วยให้หายได้

หรือใช้นำมาดักข้าวสารใส่ภาชนะก็จะทำให้เกิดสิริมงคล แก่เสนียดจัญไรขับไล่สิ่งชั่วร้ายให้พ้นไปจากตัวเอง

เมื่อได้กะลาสีกาเดียวมาแล้ว ก็นำมาแกะสลักเป็นรูปราหูอมจันทร์และรูปราหูอมพระอาทิตย์

การแกะสลักอาจจะแกะรูปพระราหูอมจันทร์
ลงบนผิวของกะลาใบเดียวหลายๆ รูป หรือรูปพระ
ราหูอมพระอาทิตย์ลงไปด้วยก็ได้แล้วแต่ความเหมาะสม

หรือบางทีอาจจะนำกะลามะพร้าวมาผ่า แล้วตัด
เป็นชิ้นๆ แล้วจึงแกะสลักเป็นรูปพระราหูอมจันทร์ หรือ
รูปพระราหูอมพระอาทิตย์ก็ได้เช่นกันแล้วแต่ความ
สะดวกในการพกพา

หลังจากที่แกะสลักเรียบร้อยแล้ว ก็จะนำไปลง
อักขระคาถาอาคมรูปดวงจันทร์หรือดวงอาทิตย์ที่ปาก
พระราหู

จากนั้นก็เข้าสู่พิธีกรรม นำรูปแกะสลักไปตั้ง
รวมกันที่โต๊ะหมู่บูชาพร้อมข้าวตอกดอกไม้ ตรงแท่น
บูชาราหูอมพระอาทิตย์ก็จะใช้เครื่องเช่นอย่างละ ๖
ส่วนรูปแกะสลักพระราหูอมพระจันทร์ก็ใช้อย่างละ ๑๕

พิธีกรรมจะกระทำกันในช่วงที่เกิด "สุริยุปราคา"
หรือ "จันทรุปราคา" เพราะเชื่อกันว่าจะทำให้
รูปแกะสลักดังกล่าวมีความศักดิ์สิทธิ์พลังอำนาจของ
พระราหูซึ่งถือว่าเป็น "อมตะ" จะมาช่วยปกป้องรักษา
คุ้มครองให้ตนเองปลอดภัย

การประกอบพิธีกรรมอัญเชิญอำนาจแห่งพระ
ราหู ชาวบ้านแห่งนี้จะทำพิธีเชิญวิญญาณของหลวงพ่อ
ไตร เจ้าอาวาสรูปแรกของวัดศิระทอง มาเป็นองค์ใน
พิธี เพราะเชื่อว่าเป็น "บรมครู" ที่มีวิชาอาคมแก่กล้า

หลังจากประกอบพิธีกรรมผ่านพ้นไป ชาวบ้าน
ก็จะนำรูปแกะสลักเหล่านี้กลับไปบูชา ถ้าเป็นกะลา
ทั้งใบ ก็จะนำไปตั้งบนแท่นบูชาภายในบ้าน แต่หากเป็น
ชิ้นเล็ก ก็จะถูกติดตัวเดินทางไปไหนมาไหนเชื่อว่า
แคล้วคลาดจากภัยอันตราย

ว่ากันว่า ในช่วงสงครามโลกครั้งที่ ๒ ขณะที่
กองทัพทหารจากแดนอาทิตย์อุทัยยกพลขึ้นบกที่
ประเทศไทย "ยันต์พระราหู" เป็นเครื่องรางของขลังที่ได้
ได้รับความนิยมสูงสุดของชาวบ้าน ที่ใช้พกติดตัวป้องกัน
ภัยเพราะเชื่อกันว่าสัญลักษณ์ธงชาติของญี่ปุ่นเป็น
เครื่องหมายของ "ดวงอาทิตย์" ดังนั้น การใช้ยันต์รูป
พระราหูติดตัวทำให้เป็นการแก้เคล็ดพ้นภัย

ความเชื่อในเรื่องเหล่านี้ แม้จะไม่สามารถอธิบาย
ต้นตอที่แท้จริงได้แต่จากบันทึกเรื่องราวเกี่ยวกับความ
เชื่อส่วนหนึ่ง ซึ่งได้ระบุไว้ในตำราโบราณของหอสมุด
วชิรญาณ ซึ่งเป็นหอสมุดเก่าแก่โบราณตั้งแต่สมัย
รัชกาลที่ ๔ บันทึกไว้ว่า

ยันต์สุริยประภา และยันต์จันทรประภา ทั้ง ๒
ยันต์นี้เป็นพญายันต์ที่ประเสริฐกว่าที่อื่นใดในโลก

นอกจากนี้ในตำรายังมีการบันทึกด้วยว่า ฤาษี
๒ คน สถิตอยู่ ณ เขาเขมรธรได้เล็งดูมนุษย์ทั้งหลาย
ในกาลข้างหน้าจักมีทุกข์ภัยเวทนา หากสมมติปมได้จึง
ใคร่จะช่วยทุกข์แก่มนุษย์ทั้งหลายฤาษีคนหนึ่งจึงสร้าง
ยันต์หนึ่งชื่อ สุริยประภา ส่วนอีกตนสร้างยันต์
จันทรประภา ขึ้นมา

ด้วยความเชื่อที่ถูกบันทึกไว้ในตำรา ทำให้
ชาวบ้านกลุ่มนี้ถึงกับนำไปปฏิบัติ และมีการสืบทอดกัน
จวบจนถึงบัดนี้

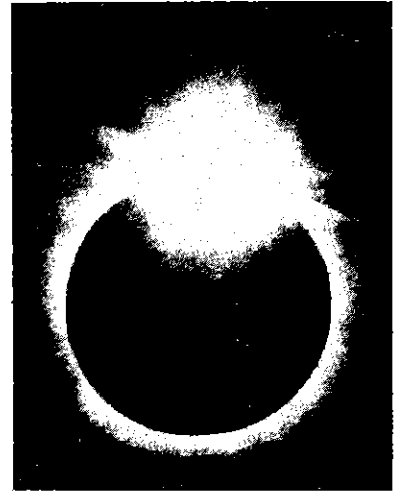
๒) เชื่อว่า ปรากฏการณ์ "พระราหูอมพระ
อาทิตย์" หรือสุริยุปราคาและสุริยคราสจะส่งผลถึงวิถี
ชีวิตของชาวโลกนานาประการ เช่น

เชื่อกันว่า ปรากฏการณ์ทางธรรมชาตินี้จะทำให้
เกิดพลังคลื่น "สุริยจันทร" ผู้คนจะวิปริตมากขึ้น โลกจะ
ต้องมีการเปลี่ยนแปลงอย่างฉับพลัน เนื่องจาก ดวง
อาทิตย์ ดวงจันทร์และโลก โคจรมาอยู่ในแนวเดียวกัน
จนทำให้เกิดพลัง "สุริยจันทร" ขึ้นมา ไหรหลายท่าน
กล่าวไว้สอดคล้องกันดังนี้

พลังสุริยจันทรที่ว่านี้ จะทำให้โลกมีการเปลี่ยน
แปลงจากอย่างหนึ่งเป็นอย่างหนึ่ง เช่น เกิดพายุ
น้ำท่วม ภูเขาไฟระเบิด แผ่นดินถล่ม ส่วนมนุษย์เอง
ก็จะได้รับคลื่นซึ่งเป็นพลังที่มองไม่เห็นเข้าไปในร่างกาย
โดยแรงกดดันของคลื่นดังกล่าว จะทำให้ผู้คนเกิดความ
วิปริตมากขึ้น คนป่วยก็จะล้มตาย ส่วนคนที่ปกติก็จะ
เจ็บไข้ได้ป่วย และจะทำให้เกิดอุบัติเหตุมากขึ้น

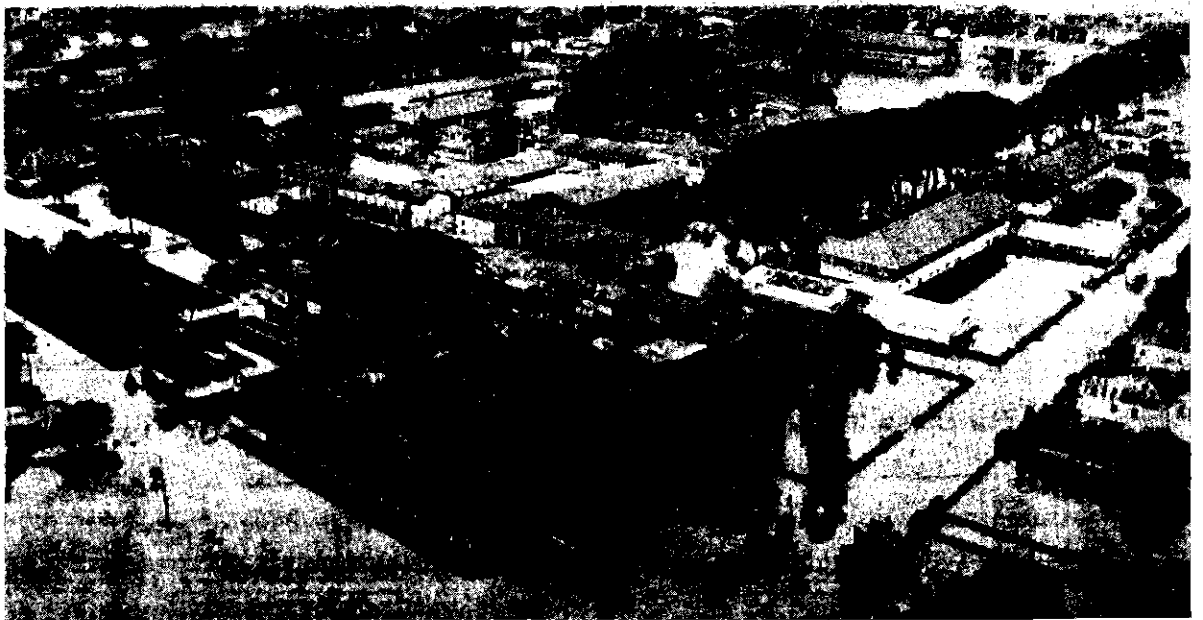
การเกิดสุริยุปราคาเต็มดวงในครั้งนี้นับเป็นครั้งที่
๕ ที่เกิดในเมืองไทย และนี่จะเกิดเหตุรุนแรงมากกว่า
ครั้งที่ผ่านมา เมื่อร้อยกว่าปีก่อน เนื่องจากแนว

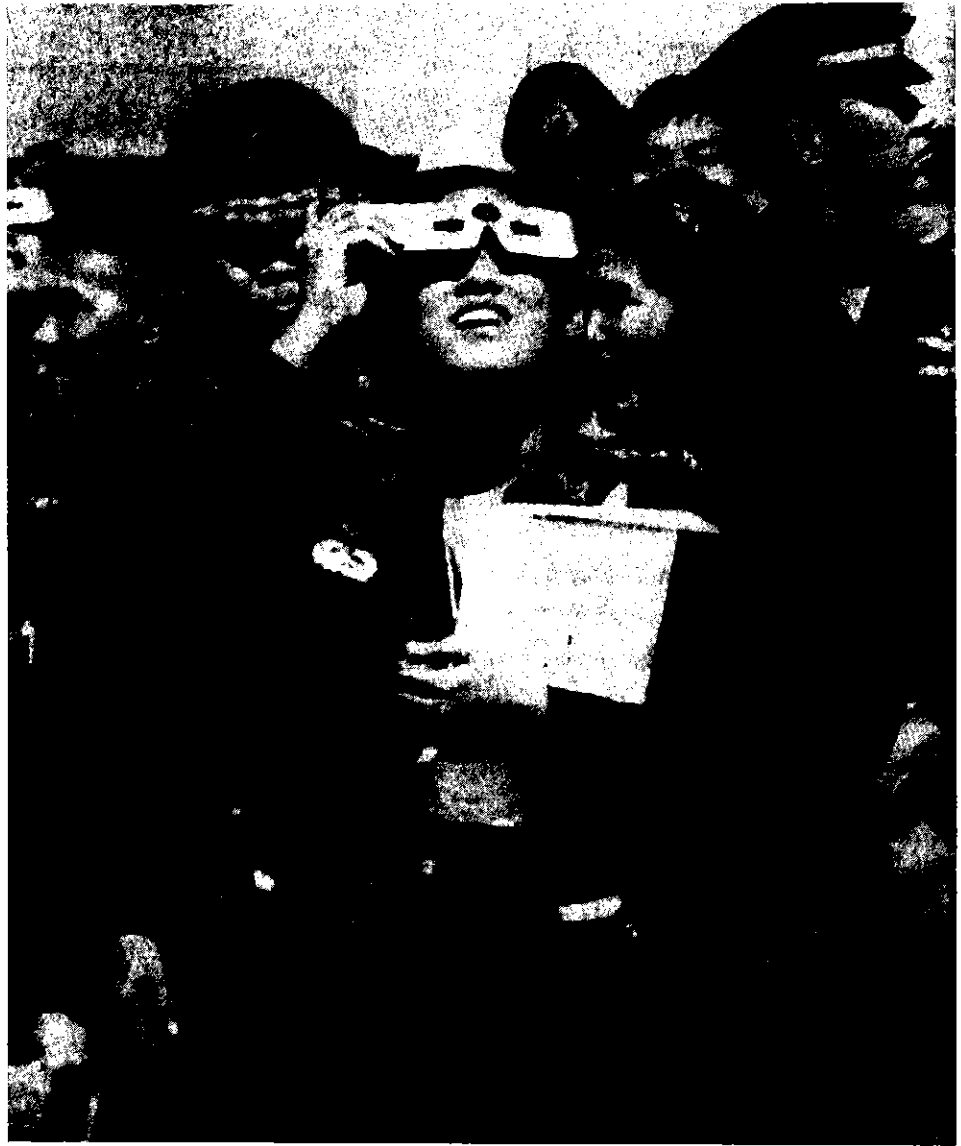
คราวสพาดผ่านประเทศไทยในลักษณะ "สะพายแล่ง"
คือแนวพาดกลางประเทศพอดี กอปรกับพระราหูเล็ง
ดวงเมือง ทำให้เหตุที่จะเกิดขึ้นหลังจากวันที่ ๒๔
ตุลาคมนี้นี้เท่ากับเป็นการรวมทุกอย่างเข้าไว้ซึ่งในแง่
ผลเสียที่จะกระทบต่อบ้านเมืองในระยะเวลาอันใกล้ คือ
ประสบภัยพิบัติทั้งจากลมและน้ำ จะเกิดภาวะที่เรียกว่า
ร่วรอยเพื่อความอยู่รอด ดวงผู้นำจะไม่ดีเท่าไรนัก
ต้องประสบแต่ปัญหายุ่งยากและในระยะยาวด้าน
เศรษฐกิจจะเข้าสู่ยุคทุนเป็นใหญ่ ทุนใหญ่กินทุนเล็ก
คนไม่มีทุนจะอยู่ไม่ได้ โสเภณีจะเฟื่องฟู มีการทุจริต
คอร์ปชั่น และคนหาเงินในทางที่ผิดๆ มากขึ้น โลกจะมี
การเปลี่ยนแปลงในทางลบมากขึ้น อาจเกิดโรคระบาด
ตัวใหม่ที่ร้ายแรงกว่าโรคเอดส์



สุริยุปราคาในวันที่ ๒๔ ต.ค.นี้ จะมีผล
กระทบต่อคนทั่วโลกต้องเผชิญหน้ากับภัยธรรมชาติ
ข้าวยากมากแพง ความเป็นอยู่ไม่ปลอดภัย มีการ
เอารัดเอาเปรียบ เกิดปัญหาที่ผู้บริหารบ้านเมืองก็แก้ไข
ไม่ได้ ชนชั้นกลางจะถูกเอาเปรียบและยากจนลง ธุรกิจ
การค้าจะล่าช้าไม่เป็นไปตามแผนงานที่วางไว้ จะ
ออกนอกกลุ่มนอกทางจนคุมไม่ได้

การที่ราหูเล็งดวงไม่ว่าดวงเมืองหรือดวงคน เป็น
สิ่งที่ไม่ดีแต่สำหรับดวงเมืองนั้น เหตุการณ์รุนแรงได้เกิด
ขึ้นมาตั้งแต่ปลายปี ๒๕๓๗ แล้วไม่ใช่เพิ่งมาเกิด โดย
ดูจากทั่วโลกที่ประสบภัยพิบัติจากธรรมชาติกันถ้วนหน้า
ไม่ว่าแผ่นดินไหว ภูเขาไฟระเบิด แต่สำหรับเมืองไทย
ที่ผ่านมามีดาวพฤหัสบดีอยู่ในราศีที่ค้ำ ทำให้เหตุการณ์ไม่
รุนแรงนักแต่ช่วงนี้ราหูเล็งดวงเมืองโดยตรงและดาว





สมเด็จพระเทพรัตนราชสุดาฯ สยามบรมราชกุมารี เสด็จพระราชดำเนินทรงนำนักเรียน
นายร้อย จปร.ทอดพระเนตรสุริยุปราคา ณ สถาบันพัฒนาบริหารศาสตร์ อ.สีคิ้ว จ.นครราชสีมา.

พฤษัยยาราตี ไม่มาคำทำนายว่าจะเกิดเหตุรุนแรงใน
บ้านเมือง อาทิ น้ำท่วม แผ่นดินไหว แต่ความรุนแรงจะ
ไม่เกินเดือนธันวาคมนี้ คงไม่ข้ามไปถึงปี ๒๕๓๙
ในส่วนบุคคลนั้น ทำนายว่าจะมีคนดังดาราเจ็บตาย
คนสำคัญระดับประเทศจะมีอันเป็นไป ในวงการศาสนา
ก็มีเรื่องอื้อฉาว

ทั้งหมดก็ชี้ตรงกันว่าหลังเหตุสุริยุคราส บ้าน
เมืองจะประสบความวุ่นวายอย่างรุนแรง ประชาชน
จะได้รับความเดือดร้อนจากข้าวยากหมากแพงเกิด
ภาวะเงินเฟ้อ และรัฐบาลจะประสบปัญหาจนควบคุม
สถานการณ์ไม่อยู่จนทหารอาจต้องออกมาช่วยแต่
เหตุการณ์เหล่านี้จะไม่เกิดเฉพาะเมืองไทยเท่านั้น จะ



ตื่นตาตื่นใจ ประชาชนแห่แหนไปชม "สุริยุปราคา" เต็มดวง บริเวณนิค้ำ อ.สีคิ้ว นครราชสีมา อย่างตื่นตาตื่นใจ.

เป็นกันทั่วโลก แต่ประเทศที่แนวสุริยคราสพาดผ่านให้
เห็นจะประสบปัญหานักกว่าประเทศที่มองไม่เห็น

ฯลฯ

จากความเชื่อว่า การเกิด สุริยุปราคา สุริยคราส
หรือ "ราหูอมพระอาทิตย์" แก่เคล็ด "พระราหู" เป็น
ลางร้ายนี้เอง จึงทำให้มีพิธีกรรมแก้อาถรรพณ์ตะวันดับ
ลักษณะต่างๆ กัน

๓) เชื่อว่า สรรพสิ่งที่เกิดขึ้นในห้วงเวลาที่เกิด
ปรากฏการณ์ "พระราหูอมพระอาทิตย์" หรือ สุริยุ
ปราคา สุริยคราส ล้วนเป็นสิ่งพิเศษ เช่น

ก. ทารกที่เกิดในวัน "พระราหูอมพระ
อาทิตย์" เชื่อกันว่าดังนี้

ทารกที่จะเกิดในวันที่ ๒๔ ต.ค.นี้ ถ้าเป็นชาย
ก็จะเป็นทหารหรือนักการเมืองที่เก่ง หากเป็นหญิง
ก็จะเป็นคนที่มีความสามารถ

เด็กเกิดได้เงาคราส หากเป็นชายโตขึ้นจะเด่นดัง
หรือไม่ก็เยี้ยนกับขลัง หากเป็นหญิงแล้วไม่ยอมทำอะไร
ง่ายๆ และโตขึ้นได้เป็นใหญ่ในหมู่คน

ข. วัตถุประหลาดคือ "เพชรราหู" เชื่อกันว่าเป็น
บุญที่ "พระราหู" มาโปรดและมอบสิ่งที่เป็นมงคลให้
สื่อมวลชนได้เสนอข่าวเรื่อง "เพชรราหู" ไว้ดังนี้

ความคืบหน้าเกี่ยวกับเรื่องราวของวัตถุ
ประหลาด "เพชรราหู" ที่ร่วงหล่นลงมาจากแผ่นฟ้า
เหนือเมืองแม่ฮ่องสอน ขณะเกิดเหตุการณ์ "สุริยุปราคา
เต็มดวง" เมื่อวันที่ ๒๔ ต.ค. ที่ผ่านมา ซึ่งชาวบ้าน
ที่เก็บ "เพชรราหู" ได้ ต่างเชื่อว่าเป็นของขวัญที่ฟ้า
ประทานมาให้ โดยเฉพาะคนยากจนที่เก็บเพชรราหู
ไปขายเพราะทำให้แต่ละคนมีเงินติดกระเป๋ากันจำนวน
มากๆ เนื่องจากราคาเพชรราหูได้พุ่งพรวดจากเดิม
เม็ดละ ๒๐๐ บาท เป็นเม็ดละ ๑,๕๐๐ บาท และยัง
เขยิบขึ้นเรื่อยๆ เพราะมีพ่อค้าไปกว้านซื้อกันจำนวน
มาก ในขณะที่ชาวบ้านอีกส่วนหนึ่งเก็บกลับไปบูชาเป็น
สิริมงคลแก่ตนเองและครอบครัว ทำให้พื้นที่บ้าน
แม่สะกิด ต.ผาป่อง เต็มไปด้วยผู้คนที่เฝ้าไล่กันไปเก็บ
วัตถุประหลาดดังกล่าวอย่างล้นหลาม

ฯลฯ

ความเชื่อเรื่อง "พระราหู" และพิธีกรรม
ที่เกี่ยวข้องที่นำเสนอมาทั้ง ๓ ประการสำคัญนี้ จะเป็น
จริงหรือไม่เพียงใด สุดแท้แต่ผู้อ่านจะวินิจฉัย แต่ที่
น่าสนใจคือมีหลักฐานอ้างอิงให้เห็น ความสัมพันธ์
ระหว่าง "พระราหู" กับวิถีชีวิตของชุมชน ตามลักษณะ
ความเชื่อทั้ง ๓ ประการนี้ปรากฏอยู่ในสื่อมวลชน
อย่างต่อเนื่อง ในช่วงเดือนกันยายน-ตุลาคม ๒๕๓๔

โปรดพิจารณา หัวข้อข่าวหนังสือพิมพ์เกี่ยวกับ
"พระราหู" ซึ่งยกมาเป็นตัวอย่างพอสังเขปดังนี้

**ปลุกเสกทั่วประเทศ
แก้อาถรรพณ์ตะวันกับ**

แก้เคลื้กกกลางวัน

**เช่นราหู !
ตกตกไฟไหม้วอก**

**บัสศุคราสกึ่งเทวละ ๕ ศพ
สังเวกตะวันกับ**

**เคลื้ก
สุริยคราส เป็นตำนาน
สาวไฮโซกลัวพิษราหู
หลีกเลี้ยงสุริยคราส**

**เพชรราหู เบ็ดละ ๕ พัน
คนแห่กันไปควานหาซื้อ
เชื่อเป็นของขลังจากฟ้า**

**ปลุกเสกแก้เคลื้ก
"พระราหู"
เช่นไหว้ ๘ สิ่ง
ไม่จำเป็นสัก**

**เห็นคาทั้งประเทศ
เงาราหู ! อดไ้สมบรูณ์แบบ
ของขลังของผากจากพระราหู
คลอกนารับราหู
เคื้กคราส ชายแก่-หญิงกึ่ง**

ลูกไฟพญานาค นาตามนัค โผล่จากลำโขง

**"พระราหู" : สุริยคราส ฝนถล่ม
โหรชี้สุริยคราส นำภัยพิบัติ
ทั่วโลกต่างก็เจอเหมือนกันหมด**

**เทมือ-ไ้ท่วม อีสานแล้ง
เทมือไ้อีสาน น้ำจะท่วมไม่หยุด**

ถึงเวบน้ำท่วมไปแล้วถึง 200 ศพ

๓. สรุป

จากการพิจารณาศึกษานิทานพื้นบ้านเรื่อง "พระราหู" ที่นำเสนอมานี้ ย่อมเป็นที่ประจักษ์ว่า นิทานเป็นวรรณกรรมท้องถิ่นที่บันทึกและถ่ายทอดภูมิปัญญาท้องถิ่นซึ่งผูกพันอยู่กับวิถีชีวิตของชุมชนแต่ละสังคมไว้อย่างมีเหตุมีผล สืบเนื่องต่อกันจากอดีตจนกระทั่งปัจจุบัน สารและบันเทิงที่พึงได้รับจากเรื่องนี้หากได้มีการสานต่อไปสู่อนุชน อย่างมีระบบ ย่อมเป็นที่คาดหวังได้ว่า การส่งเสริมให้มีการเรียนรู้ศิลปวัฒนธรรมและภูมิปัญญาท้องถิ่น ตามเป้าหมายของการจัดการศึกษา

เพื่อพัฒนาท้องถิ่น คงมีโอกาสสัมฤทธิ์ผลได้ไม่ยากนัก

แหล่งข้อมูล : ศูนย์ศิลปวัฒนธรรม

สถาบันราชภัฏนครศรีธรรมราช

ประสานงานและจัดเตรียมข้อมูล :

: พันธุ์ทิพย์ เกื้อเพชรแก้ว

: จาริ การะศรี

จัดหาภาพประกอบ : ชัยณรงค์ อินทศร

: อำนวย ทองทะวัย

: อวยพร เจริญพร